

# Samstarfsverkefni í málaflokki heimilislausra

+  
Verkefni á vegum Garðabæjar, Seltjarnarness, Kópavogs, Hafnarfjarðar og Mosfellsbæjar til að bæta þjónustu við heimilislausra með miklar og flóknar þjónustuparfir (HMFP)

# *Um verkefnið – Heimilislausir með miklar og flóknar þjónustuparfir (HMFP)*

---

- Samráðsverkefni velferðarsviða Garðabæjar, Hafnarfjarðar, Kópavogs, Mosfellsbæjar og Seltjarnarness í málaflokki heimilislausra.
- Vinna við verkefnið hófst í ágúst 2022 og lýkur í mars 2023.
- Verkefnastjóri: Þorbjörg Helga Þorgilsdóttir, lögfræðingur.
- Ráðgjafarhópur þar sem situr einn aðili frá hverju aðildarsveitarfélagi.
- Samráðshópur sviðsstjóra aðildarsveitarfélaganna stendur að baki verkefninu.

# *Markmið verkefnisins HMFP*

1. Greina hóp þeirra einstaklinga í Garðabæ, Hafnarfirði, Kópavogi, Mosfellsbæ og Seltjarnarnesi sem eru í brýnni húsnæðisþörf og með miklar og flóknar þjónustuparfir.

2. Greina þau húsnæðisúrræði sem fyrir hendi eru í sveitarfélögunum og gerð tillagna að úrbótum til að mæta þjónustupörf, sett fram í forgangs röð.

3. Leggja drög að stefnu í málefnum heimilislausra með miklar og flókar þjónustuparfir í anda hugmyndarfæði um **Húsnæði fyrst (Housing first)** og **skaðaminnkandi nálgun**.

# *Skyldur sveitarfélaganna til að þjónusta HMFP*

## • **1. mgr. 76. gr. stjkskr:**

- „með lögum skulu öllum sem þess þurfa og búa við tilteknar aðstæður tryggður réttur til aðstoðar“
- Alþingi hefur með lögum um félagsþjónustu sveitarfélaga falið sveitarf. að bregðast við húsnæðisvanda íbúa þeirra

## • **Lög nr. 40/1991 um félagsþjónustu sveitarfélaga**

- *1. mgr. 12. gr.* Sveitarf. skulu sjá um að veita íbúum þjónustu og aðstoð samkvæmt lögnum og tryggja að þeir geti séð fyrir sér og sínum
- *2. mgr. 12. gr.* Aðstoð og þjónusta skal vera jöfnum höndum til þess fallin að bæta úr vanda og koma í veg fyrir að einstaklingar og fjölskyldur komist í þá aðstöðu að geta ekki ráðið fram úr málum sínum sjálf
- XII laganna er fjallað um húsnæðismál. Í þeim kafla eru lagðar þær skyldur á sveitarfélögin að veita íbúum sínum aðstoð þegar þeir geta ekki leyst úr húsnæðisvanda sjálfir.
  - *45. gr.* almenn úrræði skylda til að tryggja framboð á ákveðnu húsnæði
  - *46. gr.* Bein skylda sveitarfélaga til að aðstoða íbúa sína við að leysa úr bráðum húsnæðisvanda meðan unnið er að varanlegri lausn.
- XIII Aðstoð við einstaklinga með fíknivanda , sjá sérstaklega 50 og 51. gr.
- **Lög um um húsnæðismál nr. 44/1998** taka einnig á skyldu sveitarfélaga til að sinna málaflokknum
- *Álit UA frá 6. júlí 2018 Frumkvæðsathugun á húsnæðisvanda utangarðsfólks í Reykjavík málþ nr 9164/2016*

# *Áskoranir þegar kemur að því að fjalla um heimilisleysi*

- Ekki til einhlít skilgreining á heimilisleysi á alþjóðavísu.
- Ekki alltaf skýrt hvernig við fjöllum um heimilisleysi á Íslandi.
- Yfirleitt fjallað um heimilisleysi í tengslum við þá allra verst settu (áður utangarðsfólk)
- Hugtakið heimilisleysi hefur þó víðtækari skírskotun -> Skilgreiningar á norðurlöndunum ólíkar milli landa
- Skýrslur frá starfshópum á vegum félagsmálaráðuneytisins frá 2005 og 2019 einblína á þá verst stödd. Hugtökin *húsnæðislausir* og *heimilislausir með fjölþættan vanda* notuð til að lýsa hópnum.
- Manntal Hagstofunnar 2021 *heimilislausir* og *húsnæðislausir (húsnæðishrak)*
- Stefna Reykjavíkurborgar 2019-2025 í málaflokknum: **Heimilislausir með miklar og flóknar þjónustufarfir.**

# *Heimilislausir með miklar og flóknar þjónustuparfir (hmfp)*

- Valið að fara sömu leið og Reykjavíkurborg og notast við hugtakið HMFP. Stuðst við hugtaka skilgreiningu á hópnum eins og hún kemur fram í stefnu Reykjavíkurb. sem og skilgreiningu félagsmálaráðuneytisins frá 2005 og ETHOS (evrópskt flokkunar og skilgreininga kerfi)

*Stefna Reykjavíkurborgar nær til þeirra hópa sem búa á götunni eða í opinberu rými/aðstæðum, eru húsnæðislausir og þurfa að nýta neyðarskýli og/eða eru að ljúka stofnanavist innan þriggja mánaða (meðferðarheimili, stofnanavist), þ.e. heimilislausir með miklar og flóknar þjónustuparfir.*

Úr stefnu Reykjavíkurb. í málaflokknum frá 2019-2025

## *Skilgr félagsmálar. á heimilisleysi 2005*

Húsnæðislaus er sá sem ekki hefur aðgang að hefðbundnu húsnæði, hann hefur ekki húskaskjól að staðaldri á sama stað og gistir þar sem kostur er hverja nótt, þar með talið í gistiskýli, á gistiheimili eða inni á öðru fólki. Þeir sem koma úr tímabundnu húskaskjóli, svo sem úr fangelsi eða úr vímuefnameðferð, eiga sögu um margháttaða húsnæðis- og félagslega erfiðleika og eiga ekki tryggt húskaskjól einum til tveimur mánuðum áður en þeir fara úr hinu tímabundna húsnæði, eru taldir hér með (Félagsmálaráðuneytið, 2005).

## *HMFP einkennandi þættir*

---

- Alvarleg fíkn og/eða geðrænn vandi auk þroskafrávika, líkamlegra veikinda, sögu um áföll og félagslega erfiðleika.
- Skert færni til að halda heimili.
- Saga um margháttaða húsnæðis- og félagslega erfiðleika
- Fjárhagserfiðleikar og skortur á félagslegum tengslum

**mikil þörf fyrir fjölbreytta sérhæfða lágþröskulda þjónustu**



# *Greining á hópi HMFÞ*

Í lokaskýrslu verður að finna niðurstöður úr greiningarvinnu

- Niðurstöður á úttekt á fjölda HMFÞ kynntar
- Skilgreining á hugtökum og helstu einkennum hópsins.
- Niðurstöður um mat á þjónustu þörf HMFÞ nýttar við val á tillögum um úrræði og úrbætur.



# *Af hverju skipta úttektir á heimilisláusum máli?*

---

- Meta árangur af aðgerðum og stefnumörkun í baráttunni við heimilisleysi. Hefur heimilisláusum fækkað?
- Eftirfylgni: Náðu stjórnvöld þeim árangri sem lagt var upp með?
- Öðlast þekkingu á hópnum!
- Með því að gera úttektir á fjölda og högum heimilisláusra má öðlast betir þekkingu á samsetningu hópsins. Þannig má t.d greina sérstaklega viðkvæma hópa sem beina þarf frekari athygli að og grípa til aðgerða vegna. -> dæmi dulið heimilisleysi kvenna
- Ísland: Engar formlegar reglulegar úttektir á fjölda og högum heimilisláusra á landsvísu

# *Skilgreining hugtaka– mat á úrræðapörf – úttekt á fjölda*

## **1. Samræma hugtakanotkun og afmarka hópinn HMFP**

- Samræmd úrræði og þjónusta kallar á samræmda tölfræði og hugtakanotkun.
- Í samstarfi við ráðgjafarhópinn: hugtök innan málaflokksins kynnt og tryggt að sama merking sé lögð í hugtök sem notuð eru í umfjöllun um málaflokkinn

## **2. Meta úrræðispörf fyrir HMFP**

- Þjónustupörf einstaklinga HMFP metin með tilliti til tegund úrræðis.
- Búin til „ímyndaður biðlisti“, eftir búsetuúrræðum svo hægt sé að meta úrræðapörf og setja fram í forgangsröð.
- Fyrirmyndir að mismunandi tegundum úrræða sótt til Reykjavíkurborgar.

## **3. Úttekt á fjölda HMFP**

- Aflað upplýsinga um fjölda HMFP út frá málaskrá og uplls frá sveitarfélagi
- Stuðst við ETHOS flokkunarkerfið sem flokka einstaklinga eftir búsetuformi. Ákveðið búsetuform jafngildir heimilisleysi.

# ETHOS FLOKKAR

1. Á víðavangi
2. Í neyðargistingu
3. Í húsnæði fyrir heimilislausa (tímabundið)
4. Að útskrifast af stofnun ( t.d geðdeild, fangelsi)
5. Í húsnæði fyrir heimilislausa með langtíma stuðning
6. Í ótryggum húsnæðisaðstöðum
  - 6.1 HMFÞ Býr tímabundið hjá ættingjum/vinum ( háð geranda um húsnæði)
  - 6.2 HMFÞ sem er í mikilli hættu að missa húsnæði
7. Dvalarstaður ekki þekktur

**TAFLA 3**

*Fjöldi gesta skipt eftir sveitarfélögum og mánuðum árið 2022*

Lögheimili/sveitarfélag	jan.22	feb.22	mar.22	apr.22	maí.22	jún.22	júl.22	ágú.22	sep.22	okt.22	nóv.22	des.22	Fjöldi gesta alls
Reykjavík	80	73	87	93	98	101	105	121	104	117	99	100	294
Kópavogur	4	3	9	6	6	5	5	8	9	9	10	9	33
Hafnarfjörður	2	2	2	5	7	4	5	3	1	3	1	2	19
Mosfellsbær	1	1	2	2	2	3	3	3	2	3	2	1	8
Garðabær	1				1	1	2		1	1	2	2	6
Seltjarnarnes					1	1							1
<b>Höfuðborgarsvæðið samtals*</b>	<b>88</b>	<b>79</b>	<b>99</b>	<b>106</b>	<b>114</b>	<b>115</b>	<b>119</b>	<b>133</b>	<b>116</b>	<b>132</b>	<b>114</b>	<b>114</b>	<b>351</b>
Önnur sveitarfélög	9	7	8	9	8	10	9	5	8	6	8	8	51
<b>Samtals*</b>	<b>96</b>	<b>86</b>	<b>107</b>	<b>113</b>	<b>120</b>	<b>125</b>	<b>127</b>	<b>138</b>	<b>124</b>	<b>138</b>	<b>122</b>	<b>122</b>	<b>391</b>

\*Tekið er tillit til skörunar í þeim tilvikum þar sem einstaklingar hafa flutt lögheimili innan mánaðar/árs og teljast þannig í 2 sveitarfélögum

Samtalan telur hvern einstakling aðeins einu sinni

**TAFLA 6**

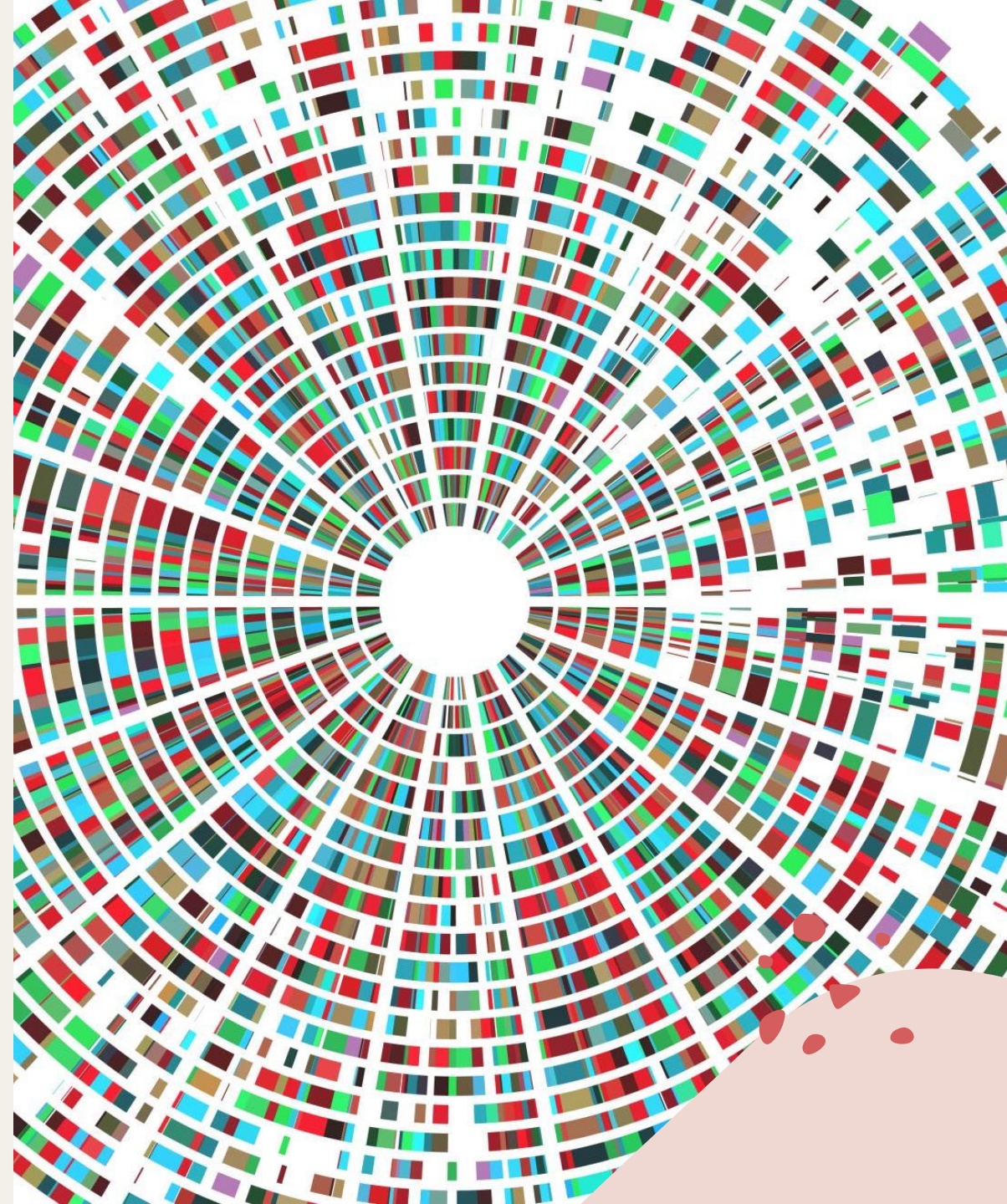
*Fjöldi gistinguátta skipt eftir lögheimili og mánuðum  
árið 2022*

Lögheimili/sveitarfélag	jan.22	feb.22	mar.22	apr.22	maí.22	jún.22	júl.22	ágú.22	sep.22	okt.22	nóv.22	des.22	Fjöldi nátta alls
Reykjavík	1.189	920	1.306	1.347	1.564	1.462	1.513	1.649	1.587	1.636	1.326	1.502	17.001
Kópavogur	8	33	18	52	94	77	71	75	76	137	129	119	889
Mosfellsbær	2	1	2	21	4	5	25	62	58	63	32	13	288
Hafnarfjörður	16	3	26	33	40	22	33	13	1	3	1	2	193
Garðabær	5				1	4	7		9	4	3	4	37
Seltjarnarnes					2	1							3
<b>Höfuðborgarsvæðið samtals</b>	<b>1.220</b>	<b>957</b>	<b>1.352</b>	<b>1.453</b>	<b>1.705</b>	<b>1.571</b>	<b>1.649</b>	<b>1.799</b>	<b>1.731</b>	<b>1.843</b>	<b>1.491</b>	<b>1.640</b>	<b>18.411</b>
Önnur sveitarfélög	59	58	32	91	59	44	22	14	22	35	32	76	544
<b>Samtals*</b>	<b>1.279</b>	<b>1.015</b>	<b>1.384</b>	<b>1.544</b>	<b>1.764</b>	<b>1.615</b>	<b>1.671</b>	<b>1.813</b>	<b>1.753</b>	<b>1.878</b>	<b>1.523</b>	<b>1.716</b>	<b>18.955</b>

# *Tillögur að úrræðum og úrbótum*

---

Tillögur að uppbyggingu úrræða eða úrbótum til að mæta þjónustubörf HMFb verða kynntar í væntanlegri skýrslu.



# *Um framsetningu tillagna*

---

**Á hverju byggja tillögurnar. ?** Tillögurnar munu byggja á ráðgjöf frá Reykjavíkurborg, frjálsum félagasamtökum sem starfa fyrir málaflokkinn, sérfræðingum á sviði skaðaminnkunar og niðurstöðum úr vinnu ráðgjafarhóp verkefnisins. Þá hefur samráðshópur sviðsstjóra velferðarsviða á vegum SSH einnig verið innan handar til ráðgjafar. Tillögurnar munu einnig byggja á erlendum og innlendum heimildum varðandi tiltekin úrræði og aðferðarfræði í þjónustu við heimilislausa. Þá verður einnig stuðst við frásagnir einstaklinga sem hafa upplifað heimilisleysi.

**Undirliggjandi markmið.** Við gerð tillagna verður miðað við að hægt verði að veita lágþroskulda þjónustu. Sérstaklega horft til hugmyndafræði um *housing first* og skaðaminnkandi nálgun höfð að leiðarljósi.

**Smærri og stærri tillögur.** Lagðar verða til bæði smærri og stærri tillögur með það í huga að hægt sé að grípa til þeirra smærri fljótt og án mikillar fyrirhafnar á meðan stærri tillögurnar krefjast mikils undirbúnings.

**Ein á báti eða með sameiginlegu átaki** Gerð tillagna mun taka mið af vilja til samstarfs aðildarsveitarfélaga verkefnisins í málaflokknum en hvert og eitt sveitarfélag ætti einnig að geti unnið áfram með tillögur á eigin heimavelli.

**Fyrirmynd að samstarfi .** Fyrirmynd að fyrirkomulagi að samstarfi sveitarfélaga og samnýtingu úrræða er m.a sótt í samstarf sveitarfélaga í málefnum fatlaðra og barnaverndar.

**Allar tillögur að búsetuúrræðum miða að því að losa HMFÞ úr bráðum húsnæðisvanda með framboði á húsnæði og þjónustu sem er til þess fallið að mæta þörfum þess.**





# Vettvangs- og ráðgjafateymi Reykjavíkurborgar (VoR)

- ❖ VoR er hluti af þjónustu fyrir heimilislauða einstaklinga með miklar og flóknar þjónustuharfir á velferðarsviði Reykjavíkurborgar.
- **Húsnæðisteymi – ICM félagsþjónustuteymi**
  - 7 starfsmenn
  - 38 notendur
  - Unnið eftir einstaklingsáætlunum
  - Virkt notendasamráð – notandi sérfræðingurinn
  - Stuðningur við samskipti við stofnanir
- **Vettvangsteymi**
  - 4 starfsmenn
  - 44 notendur
  - Samstarf við neyðarskýli, dagsetur, Frú Ragnheiði, LSH, Ylju o.fl.
  - Vettvangsatvik – viðbragðsáætlun v. veðurs og notenda á víðavangi
    - 26 skráð atvik í nóvember



\* Glæra úr kynningu Reykjavíkurb. á VoR teyminu desember 2022

# *Nokkrir punktar til umhugsunar*

---

- Það er þörf fyrir fjölbreytt úrræði
- Heimilisleysi HMFÞ - ekki bara húsnæðisvandi einnig félagslegur vandi og heilbrigðisvandi
- Afnema þarf hindranir á fleiri stöðum en í húsnæðiskerfinu s.s lágþröskulda atvinnu og virknismöguleika
- Vantar heildarstefnu fyrir landið allt í málaflokknum -> Sjá stefnur hinna norðurlandanna.  
*Hemlöshet í Norden - Nationella strategier och praktiska lösningar*
- Það þarf öflugt samstarf og samstöðu ríkis, sveitarfélaga og félagasamtaka.

**Hvert skref, lítið eða stórt, verður framfaraskref fyrir málaflokkinn og markhópin.**