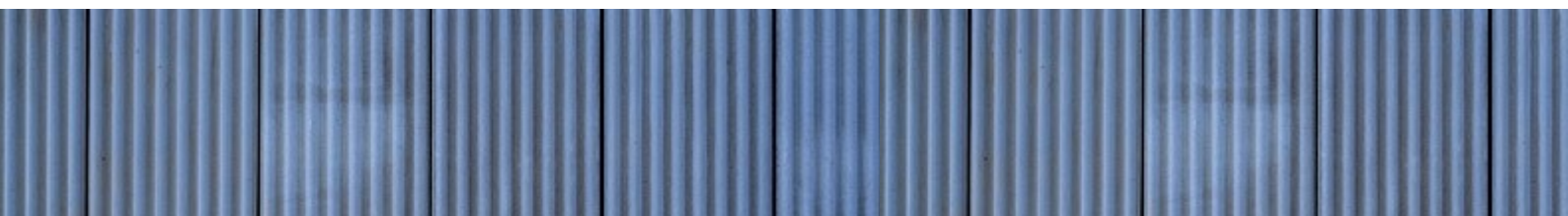


MENNINGARSTEFNA Í MANNVIRKJAGERÐ

Stefna íslenskra stjórnvalda í byggingarlist

Ný útgáfa 2014



Mennta- og menningarmálaráðuneyti
Ágúst 2014

Útgefandi:

Mennta- og menningarmálaráðuneytið

Sölvhólgötu 4

150 Reykjavík

Sími: 545 9500

Bréfasími: 562 3068

Netfang: postur@mrn.is

Veffang: www.menntamalaraduneyti.is

©2014 Mennta- og menningarmálaráðuneyti

Hönnun: Halldóra Vífilsdóttir

MENNINGARSTEFNA Í MANNVIRKJAGERÐ

Stefna íslenskra stjórnvalda í byggingarlist

Ný útgáfa 2014

YFIRLIT

Menntamálaráðherra skipaði nefnd á miðju ári 2005 til að gera tillögur um stefnu íslenskra stjórnvalda í manngerðu umhverfi byggingarlistar undir formennsku Halldóru Vífilsdóttur. Starfshópurinn var skipaður Steve Christer, fulltrúa frá Arkitektafélagi Íslands, Hrafni Hallgrímssyni, umhverfisráðuneytinu, Óskari Valdimarssyni, Framkvæmdasýslu ríkisins og Jóhannesi Þórðarsyni, Listaháskóla Íslands. Ritari nefndarinnar var Guja Dögg Hauksdóttir.

“Menningarstefna í mannvirkjagerð—Stefna íslenskra stjórnvalda í byggingarlist” var gefin út á prenti árið 2007. Þessi útgáfa, með nýjum inngangi og ávarpi ráðherra, er aðeins gefin út rafrænt.

	ÁVARP RÁÐHERRA	6
	INNGANGUR	8
1	GÆÐI	10
	Hornsteinar byggingarlistar	13
	Gæðaflokkar	13
	Hönnunarsamkeppni	15
	Aðgengi fyrir alla	15
	Heildarmynd	17
	Skilamat og reynslumat	17
	Hvatning	17
2	ARFUR	20
	Varðveisla	23
	Byggingararfur	23
	Sambýli manns og náttúru	25
	Sérstaða er styrkur	25
3	ÞEKKING	28
	Fræðsla	31
	Kennsla á grunn- og framhaldsskólastigi	31
	Menntun á háskólastigi	31
	Hlutverk safna til uppfræðslu og varðveislu	33
	Samkeppnir og þróunarverkefni	33
	Sköpun	33
4	HAGUR	36
	Þjóðarauður	39
	Líftímakostnaður	39
	Mannvirkjaáætlun og flokkunarkerfi	39
	Lagalegt umhverfi	41
	Góð hönnun borgar sig	41
	LJÓSMYNDIR	44
	TENGLAR OG ÍTAREFNI	46
	STARFSHÓPUR	48

ÁVARP RÁÐHERRA

M e n n i n g a r s t e f n a í m a n n v i r k j a g e r ð

Hið manngerða umhverfi snertir okkur öll í tíma og rúmi. Það mótar rammann fyrir mannlegt líf og athafnir. Því er mikilvægt að vandað sé til verka, stuðlað að gæðum og gætt að fegurð jafnt sem notagildi. Tvinna þarf saman fagurfræði og tækni og huga að heildarhugsun í samspili við umhverfið.

Hornsteinar góðrar byggingarlistar hvíla enn á þeim þremur gildum sem arkitektinn og fræðimaðurinn Vitruvius setti fram fyrir hartnær tveimur árþúsundum: list, tækni og notagildi. Halda ber þessi gildi í heiðri í allri mannvirkjagerð og við varðveislu byggingarlistararfsins. Mikil efnisleg verðmæti eru falin í hinu manngerða umhverfi, nýju sem gömlu, sem mikilvægt er að standa vörð um.

Íslensk náttúra fangar athygli margra og kastljósinu er í auknum mæli beint að náttúruvernd. Samspil manns og umhverfis er afar viðkvæmt og tillitssemi er þörf þegar byggt er, ekki síst nú með hinni miklu fjölgun ferðamanna og tilheyrandi mannvirkjagerð.

Menningarstefna í mannvirkjagerð – stefna íslenskra stjórnvalda í byggingarlist hefur frá árinu 2007 verið ætlað að vera „leiðarsteinn fyrir þá uppbyggingu á efnislegum innviðum íslensks samfélags sem hið opinbera mun standa fyrir á komandi árum“ eins og segir í ávarpsorðum ráðherra fyrir stefnunni. Ég tek heilshugar undir þau orð fyrirrennara míns. Núverandi ríkisstjórn hefur kynnt sér menningarstefnuna og verður hún áfram leiðarljós stjórnvalda. Það er mikilvægt að hið opinbera gangi á undan með góðu fordæmi.

Illugi Gunnarsson

mennta- og menningarmálaráðherra



INNGANGUR

Menningarstefna í mannvirkjagerð – stefna íslenskra stjórnvalda í byggingarlist var samþykkt af ríkisstjórn í apríl 2007. Menningarstefnunni hefur verið fylgt eftir á markvissan hátt. Stefnumörkun á sviði verklegrar framkvæmda er orðin hluti af stjórnsýslu hér á landi og er þetta orðin viðurkennd leið til þess að efla gæði manngerðs umhverfis.

Mennta- og menningarmálaráðuneyti hefur í tvígang skipað starfshóp til þriggja ára til að fylgja stefnunni eftir. Í hópunum hafa setið fulltrúar nokkurra ráðuneyta, Arkitektafélags Íslands og Framkvæmdasýslu ríkisins. Fyrri hópurinn fór í gegnum stefnuna og setti fram tillögur að verkefnum, aðgerðum og benti á aðila sem bæru meginábyrgð á hverri aðgerð. Þessar tillögur voru kynntar í Þjóðminjasafni Íslands þann 17. febrúar 2009.

Einstaka þættir menningarstefnunnar hafa verið kynntir og útfærsla rædd á fundum með fulltrúum ýmissa stofnana og hópa. Tekið hefur verið á byggingarmálum ráðuneyta, menntamálum og rannsóknum, gæðaflokkum og flokkunarkefi fyrir framkvæmdir, hlutverki rannsóknasjóða, menningarstefnu í stórmannvirkjum, byggingarreglugerð og reglugerð um skipulagsmál. Einnig var menningarstefnan rædd í tengslum við gerð landsskipulagsstefnu.



M e n n i n g a r s t e f n a í m a n n v i r k j a g e r ð

Þó að menningarstefnan nái sérstaklega til mannvirkja á vegum ríkisins þá hefur stefnan verið kynnt fulltrúum sveitarfélaga. Í því skyni var haldinn fundur með fulltrúa Sambands íslenskra sveitarfélaga og fundur með fulltrúum bygginga- og skipulagssviða sveitarfélaga á höfuðborgarsvæðinu. Einnig var fundur með fulltrúa Biskupsstofu.

Menningarstefna í mannvirkjagerð er ekki aðeins orðin tóm. Stefnan er komin í framkvæmd og má nefnda nokkur atriði í því sambandi:

- Tekin hefur verið upp markviss stjórnun með skýrum verklagsreglum á öllum stigum við umsjón opinberra framkvæmda.
- Haldnar hafa verið opnar hönnunarsamkeppnir á vegum ríkisins og er vísað til menningarstefnunnar í þeim samkeppnum.
- Vísað er í menningarstefnu í mannvirkjagerð í forsendum styrkveitinga úr Framkvæmdasjóði ferðamannastaða.
- Gerð hafa verið sniðmát af mannvirkjaáætlun fyrir öll ráðuneyti.
- Tekið hefur verið tillit til líftímakostnaðar en ekki aðeins stofnkostnaðar við opinberar framkvæmdir. Ennfremur er mælt með líftímagreiningum í nýrri byggingarreglugerð.
- Áhersla er lögð á aðgengi fyrir alla og var sérstök áhersla lögð á algilda hönnun í nýrri byggingarreglugerð.

Mikilvægasta leiðin til að fylgja menningarstefnunni eftir er með leiðsöguverkefnum. Sérstaklega má nefna tvö verkefni sem hafa verið leiðsöguverkefni á sviði menningarstefnu stjórnvalda og reynsluverkefni á sviði stefnu um vistvæn innkaup en það eru Snæfellsstofa á Skriðuklaustri (gestastofa Vatnajökulsþjóðgarðs) og Hús íslenskra fræða við Háskóla Íslands. Hugmyndin að baki menningarstefnunni fellur vel að vistvænni hönnun og liggur beint við að þróa þessar aðferðir samhliða.

Menningarstefnur eiga að þróa með viljanum til að gera betur og finna nýjar lausnir. Viðmið verða sífellt að vera í endurskoðun. Það er mikilvægt að stuðla að áframhaldandi framgöngu menningarstefnunnar og þeirra vinnubragða sem reynd hafa verið, m.a. í áður nefndum leiðsöguverkefnum.

Á síðasta ári (2013) var Framkvæmdasýslu ríkisins og Minjastofnun Íslands falið að fylgja eftir atriðum í menningarstefnunni sem lúta að þeirra starfssviði. Menningarstefnan hefur verið kynnt núverandi ríkisstjórn og er þess vænst að stefnan verði áfram það leiðarljós í mannvirkjagerð ríkisins sem lagt var upp með við gerð og samþykkt stefnunnar árið 2007.

Menningarstefnan er komin í framkvæmd og því ber að fagna. Með menningarstefnu í mannvirkjagerð hefur komið aðhald. Stefnan er tæki sem getur og á að hafa áhrif á ákvarðanatöku. Stefnan er þannig orðin að hvatningu um að gera betur. Fræðsla og skilningur á mikilvægi góðs umhverfis er undirstaða þess að við náum að feta okkur áfram. Nauðsynlegt er að vinna áfram að því að auka meðvitund um mikilvægi þess að halda menningarstefnuna í heiðri í allri mannvirkjagerð. Menningarstefna sem ekki er framfylgt er einskis virði en stefna sem fylgt er eftir með framsýni, metnaði og þori er mikilvæg í eflingu hins manngerða umhverfis.

1 GÆÐI



M e n n i n g a r s t e f n a í m a n n v i r k j a g e r ð

Menningarstefna í mannvirkjagerð hvetur til vandvirkni við mannvirkjagerð og skipulag. Byggingarlist snýst í eðli sínu um að finna hagnýtar lausnir undir formerkjum fagurfræði og tækni sem unnt er að njóta um langan aldur. Góð byggingarlist samþættir vísindalegar staðreyndir og huglæg gildi og nær þegar best lætur að sinna þörfum manna um öryggi og listræna örvun.

Vandasamt getur verið að skilgreina hugtök og mæla gæði en engu að síður er nauðsynlegt að setja fram áhersluatriði um þá helstu þætti sem mikilvægir eru og einkenna vönduð verk. Eðlilegt er að stjórnvöld séu í forystuhlutverki þegar markmið og stefnur eru settar fram um hönnun í manngerðu umhverfi og að þau hvetji til heildarhugsunar forms og rýmis, hlutfalla, efnis og lítanotkunar í samspili við umhverfið. Heildræn hugsun í þessum efnum skilar sér í auðgandi samhengi mannvirkja, notenda og staðar, í sannfærandi hlutföllum, birtuspili og áferð. Hún örvar ríka skynjun og upplifanir ásamt því að stuðla að sterkri ímynd staðar.

Stjórnvöld setja fram eftirfarandi markmið er snúa að gæðum við mannvirkjagerð:

1:1 Gæði

Tryggja á gæði í byggingarlist við hönnun og framkvæmd opinberra mannvirkja.

1:2 Heildarmynd

Áhersla skal vera á heildarmynd hvers verkefnis við hönnun og skipulag opinberra mannvirkja. Leitast skal við að tryggja sem best aðgengi fyrir alla. Frágangur lands og lóða og hlutdeild listar eru órjúfanlegir þættir í heildarmynd verkefna.

1:3 Markviss stjórnun

Tekin verði upp markviss stjórnun og skýrar verklagsreglur á öllum stigum mannvirkjagerðar sem nái til allra þeirra sem koma að undirbúningi, hönnun og byggingu. Lög, reglugerðir og verklagsreglur verði í stöðugri endurskoðun.

1:4 Hönnunarsamkeppni

Lögð verði áhersla á að bjóða upp á hönnunarsamkeppni þar sem við á og velja samkeppnisform í samræmi við eðli og viðfang hvers verkefnis. Vanda skal samsetningu dómnefnda í samkeppni til að tryggja faglega umfjöllun.

1:5 Skilamat og reynslumat

Í skilamati verði huglægir ekki síður en hagrænir þættir metnir. Eins verði reynslumat unnið eftir að bygging hefur verið í notkun í þrjú ár.

>>Skilgreining
gæðaflokka og góðar
forskriftir að verkefnum
hins opinbera auka
gegnisæi í vinnuferli
hönnunar.

Hornsteinar byggingarlistar

Samkvæmt aldagamalli skilgreiningu hvílir byggingarlist á þremur gildum:
„venustas, firmitas, utilitas“

(Vitruvius, arkitekt og fræðimaður, um 100 e.Kr.)

Á íslensku má þýða hugtök Vitruviusar sem: a) *venustas*: list eða fegurð, b) *firmitas*: tækni eða gæði framkvæmdar og c) *utilitas*: nytsemi eða notagildi.

LIST eða fegurð vísar til þess að góð byggingarlist notar tungumál forma, hlutfalla og rýma til að framkalla minnisstæðar upplifanir og tengsl á hverjum stað. Hún tengir verðmætamat kynslóðanna í formi, efni, rými og hughrifum.

TÆKNI vísar til þess að góð byggingarlist hvílir á góðri tækni, burðarþoli, varanleika og endingargildi mannvirkis og hvernig hið byggða fellur að umhverfi sínu og samfélaginu öllu.

NOTAGILDI vísar til þess að góð byggingarlist endurspeglar samband manns við umhverfi sitt.

Þessi einfalda skilgreining er enn í fullu gildi. Þegar þessi þrjú atriði eru fléttuð saman með hugvitsamlegum hætti geta orðið til framúrskarandi lausnir hvað varðar gæði, vellíðan og upplifun. Góð hönnun kallar á hið sérstaka í hverju verkefni. Hún er nátengd stað og notkun og fetar varlega um tímabundnar sveiflur tiskunnar hverju sinni. Góð hönnun sprettur fram úr samvinnu margra aðila og byggist á gagnkvæmu trausti allra þeirra sem að verkinu koma. Með góðri samvinnu eru meiri líkur til þess að snjallar og hagkvæmar lausnir komi fram.

Gæðaflokkar

Með því að flokka nýbyggingar eftir gæðum, áður en hafist er handa við hönnun, er auðveldara að samræma væntingar og kostnað hverju sinni. Skýr markmið í samræmi við eðli mannvirkja og tilgang og góðar forskriftir stuðla að auknum gæðum í opinberum byggingum.

>>Hönnunar-
samkeppni er góður
valkostur sem hvetur
til frjórrar hugsunar
og fjölbreytni, jafnt
hjá keppendum sem
verkkaupa.

>>Aðgengi fyrir alla á
að vera sjálfsagður og
eðlilegur þáttur hins
manggerða
umhverfis.

Hönnunarsamkeppni

Ávinningur getur falist í hönnunarsamkeppni um framkvæmdir á vegum hins opinbera. Hönnunarsamkeppni hvetur til fjölbreytni, nýsköpunar og frumlegra lausna. Þær umræður sem eiga sér stað við dómnefndarstörf draga fram aðalatriði og skerpa áherslur verkefnis. Verkkaupi fær þannig betri innsýn í ólíka þætti verkefnis og þær lausnir sem mögulegar eru. Mikilvægt er að fyrirkomulag og forsagnir bindi ekki hendur þátttakenda í samkeppni meira en nauðsyn krefur og gott þykir enda eiga þær að hvetja til svigrúms gagnvart skapandi hönnunarlausnum.

Forskriftir samkeppna þurfa að vera sveigjanlegar til að gefa þátttakendum tækifæri til að beita hugvitssemi og koma með nýjar lausnir. Mikilvægt er að gera ráð fyrir að hönnunarferli byggingar sé ekki endanlega lokið við grunndrætti fyrstu hugmynda. Framkvæmdaáætlanir eiga að gera ráð fyrir því að bestu úrlausnir krefjist útsjónarsemi og tíma til þróunar og úrvinnslu. Slíkur sveigjanleiki skilar sér að jafnaði í betra verki.

Samkeppnisform ber að velja í samræmi við eðli og tilgang fyrirbyggjandi verkefnis. Kappkosta skal að bjóða upp á samkeppnir sem hvetja til aðkomu yngri hönnuða og leiða þar með til nýliðunar í greininni.

Ábyrgð dómnefnda er mikil og því er mikilvægt að tryggja vandaða samsetningu dómnefnda í samkeppnum svo að þar fari fram fagleg og þróttmikil umræða.

Aðgengi fyrir alla

Aðgengi fyrir alla ber að líta á sem áskorun um aðlögun hönnunar að þörfum allra. Hægt er að útfæra hönnun þannig að hún stuðli að aðgengi fyrir alla á þann hátt að það sé órjúfanlegur hluti af hverju nýju mannvirki. Aðgengi fyrir alla lýtur að hugarfari í hönnun og framkvæmd sem leggur áherslu á byggingar sem bjóða alla einstaklinga velkomna og tryggir jafnframt möguleika þeirra til að yfirgefa byggingar ef vá ber að höndum.

Sérstakrar aðgæslu er þörf þar sem aðlaga þarf eldri byggingar og lítt snortið umhverfi að þörfum allra. Hugtakið „hönnun fyrir alla“ lýtur að yfirveguðum lausnum sem taka tillit til og samræmist hverju verki fyrir sig.

>>Skipuleg hvatning af hálfu hins opinbera hvetur til aukinnar vitundar um gæði í manngerðu umhverfi.

Heildarmynd

Mannert umhverfi er spunið úr mörgum þráðum sem saman mynda heildstæðan vef. Heildstæð verk einkennast af því að í upphafi er hugað að mörgum þáttum: formi byggingar og nánasta umhverfi hennar, rými að utan sem innan, tengingar milli húshluta og mörgu fleira. Frágangur lóðar er órjúfanlegur hluti hvers verkefnis.

Stjórnvöld telja að myndlist í byggingarlist sé mikilvægur hluti sjónrænnar örvunar. Tryggja þarf myndlist farveg til samræmis við þessa stefnu. Myndlistarmenn geta verið ráðgefandi hluti af hönnunarteymi mannvirkja.

Skilamat og reynslumat

Meta skal huglæga þætti í skilamati að lokinni hverri byggingarframkvæmd til viðbótar hagrænum þáttum. Enn fremur skal fara fram reynslumat (Post Occupancy Evaluation) þremur árum eftir að mannvirki hefur verið tekið í notkun. Í reynslumati verði gerð úttekt á því hvernig mannvirkið hefur reynst bæði með tilliti til notkunar, reksturs og viðhalds. Niðurstöður matsins verði nýttar til að auka hagkvæmni og gæði opinberra mannvirkja.

Hvatning

Skipuleg hvatning í formi umbunar eða verðlauna, sem veitt eru með reglulegu millibili fyrir metnaðarfulla hönnun eða framkvæmdir, eru afar mikilvæg og skerpa vitund um góða byggingarlist.

„Inn helgi Jón biskup lét gera kirkju að Hólum mikla og virðulega, sú er stendur í dag, og hefir hún þó verið bæði þakin og margir hlutir aðrir að gjörvir síðan. Inn helgi Jón biskup sparði ekki til þessar kirkjugerðar, það er þá væri meiri Guðs dýrð en áður og þetta hús væri sem fagurlegast gjört og búið. Hann valdi þann mann til kirkjugerðarinnar er þá þótti einhver hagastur vera. Sá hét Þóroddur Gamlason, og var bæði að inn helgi Jón sparði eigi að reiða honum kaupíð mikið og gott, enda leysti hann og sína sýslu vel og góðmannlega.“

Úr Jóns sögu ins helga. Rituð af Gunnlaugi munki Leifssyni á Þingeyrum á árunum 1200-1210.

M e n n i n g a r s t e f n a í m a n n v i r k j a g e r ð



2 ARFUR



Svo kann að virðast að Íslendingar eigi ekki mikinn byggingarlistararf. Íslendingar bjuggu lengi við fátækt, einangrun og harðbýli og var erfitt um vik með endingargóð byggingarefni. Á síðustu hundrað árum hefur orðið mikil breyting þar á en tilhneigingar gætir til þess að horfa einvörðungu fram á við og gá ekki að þeim fágætu verðmætum sem við eigum í mannvirkjum og byggðamynstri. Arfur liðins tíma gerir okkur kleift að þekkja rætur og grunn þeirrar sjálfsmyndar sem við tengjum okkur við í dag. Stórbrotið landslag er eitt helsta einkenni Íslands. Mikil auðæfi felast í ósnortinni náttúrunni og er þar falinn stór hluti af arfi komandi kynslóða.

Byggðapróun veldur því að sífellt fleiri búa á færri og stærri stöðum. Þröngt skorin arðsemis-sjónarmið við mannvirkjagerð geta staðið í vegi fyrir gjöfulu samspili manngerðs umhverfis og náttúru.

Stjórnvöld setja fram eftirfarandi markmið er snúa að hinum íslenska byggingararfi:

2:1 Verndun, aðgæsla og virðing

Tryggja ber verndun og viðhald hins manngerða umhverfis til samræmis við menningarlegt og sjónrænt gildi þess. Stuðla skal að því að menningararfur manngerðs umhverfis njóti aðgæslu og virðingar sem hentar sögulegu hlutverki, tæknilegum vitnisburði og sjónrænum eiginleikum.

2:2 Varðveisla

Verklagsreglur um friðun húsa og byggðarmynsturs, viðhald, endur- og viðbyggingar skulu stuðla að lifandi notkun.

Tryggja ber varðveislu hins byggða menningararfs með tilliti til upprunalegrar verktækni og mikilvægra sérkenna.

2:3 Upplýsingar og fræðsla

Áhersla skal lögð á miðlun upplýsinga og fræðsluefnis um sögu og sjónræn einkenni stakra bygginga sem götummynda og staða með uppfærðum leiðsögurítum sem gera skil helstu gerselum hins íslenska byggingararfs.

Átak verði gert til að kynna og markaðssetja byggingarlist.

2:4 Ósnortið land

Við hönnun, skipulag og byggingarframkvæmdir á viðkvæmum stöðum, svo sem í lítt snortinni náttúru eða landslagi menningarmínja, skal viðhafa sérstaka aðgæslu sem tryggir að sjónrænt yfirbragð hins manngerða umhverfis rýri sem minnst hlut náttúrunnar í heildarmyndinni. Einnig skal huga að náttúrulegri strandlínu og sjávarbotni svo að tryggja megi sérstöðu og margbreytileika.

>>Varðveisla menningararfs í hinu manngerða umhverfi er mikilvæg arfleið til komandi kynslóða. Tryggja ber gerð áætlunar af hálfu hins opinbera til að varðveita og kynna byggingararfinn.

>>Gildi byggingararfs má ekki virða að vettugi. Móta þarf skýra afstöðu til framkvæmda í nábýli við eldri byggð.

Varðveisla

Hið manngerða umhverfi geymir vitnisburð og frásagnir úr sögu okkar. Mikilvægt er að tryggja varðveislu þess samhliða eðlilegri framþróun. Hin sögulega vídd hefur ómetanlegt gildi í sjálfsmynd okkar, hún varpar ljósi á samspil tíðaranda, ríkjandi hugmyndafræði og áhrif efnahags á húsakost og skipulag.

Umsagnir fagaðila með sérþekkingu á sögulegum byggingum, friðun og endurbyggingu eiga að skipa ákveðinn sess þegar byggingarframkvæmdir og skipulag krefjast þess að tillit sé tekið til þeirra þátta sem af ýmsum ástæðum hafa gildi sem ekki verður metið til fjár.

Hið opinbera hefur ríkum skyldum að gegna við varðveislu byggingararfsins. Þjóða ber upp á fræðslu og upplýsingar um manngert umhverfi á hinum ýmsu tímabilum Íslandssögunnar og nýta til þess þá möguleika sem upplýsingatæknin býður upp á. Skilningur á framvindu sögunnar í byggðu umhverfi eykur tilfinningu fyrir því hvernig nýtt tengist gömlu og hvernig notkun húsa og opinna svæða aðlagast með tíma. Þannig myndast haldgóður grunnur til frekari umræðna um þróun og áherslur byggðar á okkar tímum.

Byggingararfur

Mikilvægt er að stjórnvöld hafi yfir að ráða faglegu verklagi sem nýtist við að leggja mat á varðveislugildi byggðar andspænis kröfum um nýja byggð eða breytingar á skipulagi. Með aukinni stærð verkefna er nauðsynlegt að leggja faglegt mat á hvenær réttlætanlegt er að fjarlægja eldri byggingar og hvenær leitast skuli við að aðlaga nýjar framkvæmdir því sem fyrir er. Þetta á einnig við um endurbyggingar og viðhald. Jafnvel þótt gætt sé að upprunalegu útliti og hlutföllum er tækni og frágangur efna annar í dag en hann var og aðgæsla við smáatriði getur skipt miklu máli.

Setja þarf fram skýra afstöðu til varðveislu húsa þannig að þau haldist í notkun. Einnig skal huga að nýrri byggingum sem standa e.t.v. of nærri í tíma til að auðvelt sé að bera mat á gildi þeirra en spegla þann tíðaranda sem þær spruttu úr.

Áhersla skal lögð á heildarmynd og mælikvarða þegar byggt er í og við eldri byggð. Til að tryggja heildrænt og sögulegt yfirbragð húsa, götumynda og byggðamynsturs er nauðsynlegt að stjórnvöld framfylgi skýrri stefnu þar um.

>>Náttúran er viðkvæm
gagnvart mannanna verkum.
Móta þarf skýra afstöðu til
framkvæmda í nábýli við lítt
eða ósnortna staði.

>>Sérstaða er styrkur.
Hampa ber sérkennum
staða með aðlögun
skipulags og bygginga að
lausnum sem taka tillit til
umhverfis og menningar.

Sambýli manns og náttúru

Mikilvægt er að gæta að því landslagi sem ekki hefur verið numið undir manngert umhverfi. Með vaxandi ferðamennsku og útivist er aðkallandi að móta stefnu gagnvart mannvirkjagerð á lítt snortnum eða óspjölluðum stöðum utan hefðbundinnar byggðar.

Stjórnvöld bera ríka ábyrgð á því hvernig hið manngerða umhverfi þróast og vex og eru í einstakri stöðu til að hafa áhrif til góðs og leggja áherslu á tillitssemi við náttúrulegt landslag og viðkvæma staði.

Stjórnvöld eiga í ríkara mæli að huga að heildarmynd byggðar frekar en að einblína á tæknilega þætti og afmarkaða hluta stakra verkefna. Með því að fara fyrir öðrum um að líta á umhverfið sem samfélagslega heild frekar en samsafn stakra bygginga eru sett viðmið sem auðvelda öðrum að meta fjárfestingar sínar í stærra samhengi og taka arfleifð hins liðna í sátt við mannvirkjagerð nútímans.

Sérstaða er styrkur

Í síauknum mæli er lítið á sérstöðu jaðarsvæða í menningu sem styrk og verðmæti. Byggingarlist og byggðamynstur bera vitni um sérkenni okkar sem þjóðar og eru atriði sem standa skal vörð um og hlúa að.

Stjórnvöld geta stutt við sérkenni íslenskrar byggingarlistar með því að hampa þeim sem sýna áráðni og metnað við að þróa byggingarlist, styðja við það sem vel er gert og beita sér fyrir uppbyggilegum nýjungum á þessu sviði.

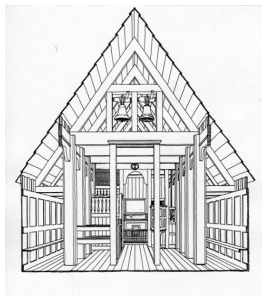
„... Þannig getur sálarfegurð alþýðunnar birst þrátt fyrir bág kjör. Það er þessi fegurð sálarinnar, sem á Íslandi hefur átt heima í torfbyggingarlistinni fornu, einhverri sérstæðustu og merkilegustu náttúrubyggingarlist heimsins.“

Halldór Kiljan Laxness. Sálarfegurð í mannabústöðum.
Húsakostur og híbýlaprýði, 1939.

M e n n i n g a r s t e f n a í m a n n v i r k j a g e r ð



3 PEKING



Menntun og upplýsing eru mikil verðmæti í nútímabekkingarþjóðfélagi og eru lykillinn að uppbyggilegri þátttöku almennings í umræðum um umhverfi skipulags og bygginga. Uppbyggileg umræða um byggingarlist grundvallast á skilningi á undirstöðum hennar: list, tækni og notagildi. Með auknum skilningi eykst vitund almennings um umhverfi sitt og aðhald í ákvörðunum eflist.

Skilningur á viðkvæmu samhengi hins náttúrulega og manngerða umhverfis byggist á þekkingu og innsæi í sögu og hugmyndafræði ólíkra tíma.

Stjórnvöld setja fram eftirfarandi markmið er snúa að menntun og fræðslu á sviði mannvirkja-gerðar:

3:1 Efling vitundar

Hið opinbera einsetur sér að efla vitund og skilning á gildi hins manngerða umhverfis með aukinni fræðslu.

3:2 Grunnmenntun

Móta skal markvissa áætlun um kynningu og kennslu í aðalnámskrá grunn- og framhaldsskóla. Gera skal vandað námsefni með áherslu á umhverfi og byggingarlist.

3:3 Menntun á háskólastigi

Styrkja skal menntun á háskólastigi og huga þar jafnt að þroska sjónmennta og verkmennta sem taki mið af staðháttum til framþróunar íslenskrar byggingarlist.

3:4 Almenn fræðsla

Til að efla gagnrýna umræðu og þátttöku í ákvörðunum sem snertir umhverfi og byggingarlist þarf að auka almenna fræðslu um manngert umhverfi. Móta skal sýn á fyrirkomulag opinberra safna, sýninga og útgáfu sem tryggi gagnasöfnun, varðveislu og miðlun á íslenskrar byggingarlist, þ.m.t. sögulegum heimildum, tæknilegri framþróun og listrænum vitnisburði.

3:5 Sköpun

Styðja skal verkefni sem stuðla að þróun byggingarlistar með áherslu á sköpun. Ásetningi skal fylgt eftir með umbun í formi hvatningar fyrir skapandi hugmyndir og verk.

>>Menntun og fræðsla eru ein mikilvægasta forsenda skilnings og gildismats á góðri hönnun. Almenn fræðsla á að vera öllum aðgengileg.

>>Uppeldi barna og unglunga í að skynja og skilja umhverfið í gegnum hönnun og byggingarlist getur hafist snemma. Skilyrða þarf kennslu í aðalnámskrá skólanna og móta markvissa áætlun um fræðslu sem höfðar til ungs fólks.

Fræðsla

Ein áhrifaríkasta leiðin til að auka áhuga á góðri hönnun er að veita innsýn í eðli hennar og möguleika. Gera verður umræðu um skipulag, byggingarlist og hönnun mannvirkja skiljanlega fyrir almenning. Þegar upp er staðið er það almenningur sem nýtur þeirra verka sem unnin eru. Samfara auknum kröfum borgaranna um þátttöku í ákvörðunum um mikilvæg mál sem snerta þeirra daglega líf og umhverfi er nauðsynlegt að huga að uppfræðslu almennings á sviði byggingarlistar og skipulags. Hið opinbera móti áætlun um fræðslu á hönnun, byggingarlist og skipulagi. Efla þarf samstarf skóla og safna, auka útgáfu, sýningahald og námskeið og nota til þess fjölbreytt form á miðlun.

Kennsla á grunn- og framhaldsskólastigi

Skilningur á hönnun og byggingarlist hefst á unga aldri þar sem börn og unglingar nálgast umhverfi sitt oft með opnari hætti en þeir sem eldri eru. Kennsla á þessu sviði býður upp á þverfaglega nálgun við lista- og verknam en einnig við sögu, samfélagsfræði, stærðfræði og náttúrufræði.

Kynningu og kennslu í hönnun og byggingarlist þarf að tengja markvisst aðalnámskrá leik-, grunn- og framhaldsskóla. Gera skal fjölbreytt námsefni sem hentar ólíkum aldurshópum með áherslu á íslensk dæmi og samhengi þeirra við umheiminn. Einnig þarf að þjálfa leiðbeendur í kennslu á þessu efni.

Kennsla í sköpunarferli hönnunar frá hugmynd til verks spannar vítt svið frá rökhugsun að listrænni vinnu og verkþjálfun og eflir sjálfstæða og gagnrýna hugsun. Hún hentar vel til að örva sköpun og opnar augu nemenda fyrir hinu manngerða umhverfi. Fylgja þarf eftir og þróa tilraunaverkefni á þessu sviði.

„Móðurskóli“ í byggingarlist gæti sinnt því hlutverki að vera frumkvöðull í uppbyggingu náms og gegna ráðgjafarhlutverki gagnvart öðrum skólum á sviði hönnunar og byggingarlistar.

Menntun á háskólastigi

Menntun á háskólastigi á að efla almennan skilning á kenningum, forsendum, hugtökum og aðferðum á sviði arkitektúrs og hönnunar. Arkitektar og aðrir hönnuðir eiga að geta nýtt þekkingu sína og skilning innan starfsgreinar og við fræðilega iðju. Þeir eiga að búa yfir hæfni til að rökstyðja fræðilegar og/eða hagnýtar úrlausnir í greininni. Námið skal vera hvati til

>>Búa þarf á aðgengilegan og öruggan hátt að varðveislu þekkingar, með fróðlegri og markvissri miðlun sem höfðar til breiðs hóps manna með lifandi sýningahald, til að tryggja samfellu fortíðar og framtíðar.

>>Nauðsynlegt er að hvetja opinberlega til góðra verka og umbuna fyrir fræðslu, miðlun og rannsóknir sem ýta undir metnaðarfulla nýsköpun, hönnun og framkvæmdir.

Þróunar einstaklingsins og greinarinnar, skerpa skynjun, hafa þann tilgang að auðga og bæta hið byggða umhverfi. Námið skal efla þekkingu á arkitektúr og hönnun og skilning til að geta tekið gagnrýna afstöðu til allra verkefna og unnið innan fagsins á meðvitaðan og uppbyggilegan máta.

Hlutverk safna til uppfærslu og varðveislu

Góð byggingarlist og góð hönnun auðgar tilveru okkar en til að efla skilning og næmi fyrir þessum þáttum er nauðsynlegt að bjóða upp á fræðslu, sýningar og kynningar á skipulagi, byggingarlist og hönnun.

Mikilvægt er að styðja fyrirlestrahald og sýningar og það sem vel er gert innan hönnunar og byggingarlistar en nú þegar eru til ýmsar stofnanir sem sinna þessum málaflokki. Efla má veg byggingarlistar með sérhæfðu safni sem standi að sýningahaldi, útgáfu og mótun umræðu um byggingarlist.

Hampa þarf útgáfu leiðsögurita sem nýtist jafnt fróðleiksfúsum almenningi, ferðamönnum sem námsmönnum. Slík rit þarf að uppfæra reglulega. Þá má kynna íslenska byggingarlist með skipulögðum gönguferðum, útgáfu minni rita og fræðandi efni fyrir sjónvarp og aðra fjölmiðla.

Samkeppnir og þróunarverkefni

Hvetja skal til hugmyndasamkeppna sem eru aðgengilegar og opnar nemendum. Hrinda skal af stað verkefnum sem hvetja til frjórrar hugsunar um fagurfræði, notagildi og tæknilausnir í nýbyggingum. Slík verkefni geta þróað vandaðar og góðar lausnir í hönnun bygginga og búsetuform og hvatt fagmenn til að spreyta sig á hugmyndum sem alla jafna er örðugt að sinna eða ekki gefst tími til.

Ein leið til fræðslu getur verið útgáfa sem lýsir sögu og sérkennum opinberra bygginga á Íslandi. Einnig ber að styðja framkvæmd á árlegum byggingarlistardegi.

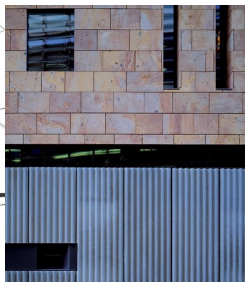
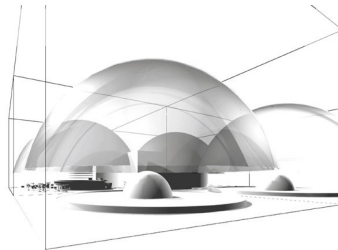
Sköpun

Skipuleg hvatning í formi umbunar eða verðlauna, sem veitt eru fyrir metnaðarfull verkefni er tengjast fræðslu, kennslu, skólaverkefnum eða rannsóknum, skerpa vitund um mikilvægi þekkingar og nýsköpunar í hönnun og manngerðu umhverfi.

„Hvarvetna og í öllu er það nútímans reynsla, að þekkingin er það, sem sigrinum ræður. Það er þekkingin og vísindin, sem finna upp vopnin og áhöldin til varnar og sóknar í lífsbaráttunni, baráttunni fram á við og upp á við til meira ljóss, meira frelsis, meira manngildis, sem er tímans krafa.“

Hannes Hafstein ráðherra, úr ræðu fluttri í tilefni af lagningu hornsteins Safnahússins við Hverfisgötu, 23. september 1906.

4 HAGUR



Byggingarlist er fjárfesting til langs tíma. Mannvirki, sem vandað er til, ávaxtar þá fjármuni sem í það er lagt, hvort heldur lítið er til lægri viðhalds- og rekstrarkostnaðar eða sveigjanlegra fyrirkomulags og notagildis á líftíma þess. Þá hefur vönduð byggingarlist og góð borgarrými aðráttarafl á einstaklinga jafnt sem fyrirtæki. Á tímum þegar fólk og fyrirtæki eru mjög hreyfanleg er mikilvægt að bjóða upp á aðlaðandi kost til búsetu og vaxtar.

Opinberar byggingar eiga að skila arði sem getur verið fölginn í hagkvæmni bygginganna sjálfra sem og þess mannlífs sem blómstrar í slíkum byggingum og í umhverfi sem veitir vellíðan og hvetur til dáða.

Stjórnvöld setja fram eftirfarandi markmið er snúa að hagrænum þáttum mannvirkjagerðar:

4:1 Mannvirkjaáætlun

Hvert ráðuneyti geri mannvirkjaáætlun til fimm ára sem endurskoðuð er árlega. Þar verði lögð áhersla á að gefa undirbúningi og hönnun mannvirkja hæfilegan tíma.

4:2 Flokkun framkvæmda

Setja skal fram skýrt og aðgengilegt flokkunarkerfi sem ákvarði fjárhagsgramma hvers verkefnis í samræmi við kröfur, eðli, tilgang og mikilvægi þess.

4:3 Líftímakostnaður

Við hönnun og byggingu mannvirkja verði tekið tillit til líftímakostnaðar en ekki einungis stofnkostnaðar.

4:4 Rannsóknir

Styðja skal skipulegar rannsóknir til þróunar í mannvirkjagerð. Er þar átt við fræðilegar, listrænar og tæknilegar rannsóknir. Slíkar rannsóknir geta farið fram í mennta- og rannsóknarstofnunum sem og við hönnun og byggingu mannvirkja. Þannig má örva framþróun og fyrirbyggja mistök eða óhagkvæm vinnubrögð.

4:5 Vandvirkni

Stuðla skal að vönduðum undirbúningi, hönnun, byggingu og rekstri mannvirkja. Þannig er hagur borinn fyrir virðisaukandi áhrifum góðrar byggingarlistar.

>>Byggingariðnaðurinn á Íslandi veltir háum fjárhæðum. Vergar tekjur í mannvirkja-gerð eru yfir 70 milljarðar króna á ári.

>>Hið opinbera geri langtímaáætlanir um byggingarframkvæmdir til að ná fram álagsdreifingu. Skilamat við lok verks varpar ljósi á hvað er viðunandi og hvað má betur fara.

Þjóðarauður

Skipulag nýrra hverfa eða endurskipulag gamalla hverfa getur gjörbreytt jafnvægi og sjónrænu viðmóti borga og bæja. Það felur í sér mikla möguleika til vaxtar og athafna ef vel tekst til en að sama skapi geta mistök eða handvömm við skipulag og byggingar líka reynst dýrkeypt.

Samkvæmt upplýsingum frá Fasteignamati ríkisins árið 2005 er um 2/3 hlutar þjóðarauðsins bundnir í mannvirkjum á Íslandi. Vergar tekjur í mannvirkjagerð eru yfir 70 milljarðar króna á ári og eru um 10% af landsframleiðslu. Hlutfall vinnuafis í mannvirkjagerð er um 7% af heildarvinnuafli á Íslandi. Fjárbinding þjóðarinnar í mannvirkjum er því geysimikil. Miklir þjóðhagslegir hagsmunir eru í mannvirkjagerð og snjallar lausnir og hagræðing eru því afar dýrmætar.

Líftímakostnaður

Mikilvægt er að horfa til heildarkostnaðar í opinberum framkvæmdum. Heildarkostnaður felur í sér stofnkostnað við hönnun og framkvæmdir opinberra mannvirkja og viðhalds- og rekstrar-kostnaðar á líftíma byggingarinnar. Mismunandi form rekstrar- og eignarhalds bygginga, sem opinberir aðilar hafa forystu um, á ekki að hafa áhrif á þá stefnu að þessar framkvæmdir séu metnaðarfullar og að þær séu hugsaðar í stærra samhengi. Þetta á bæði við líftíma, frá uppbyggingu til niðurrifs og frágangs hráefna, og tíma- og orkusparandi fyrirkomulag við notkun bygginga. Sjálfbærni og vistvæn sjónarmið krefjast nýrra nálgana við skipulag, hönnun og framkvæmdir. Í þeim efnum á hið opinbera að vera í forystu og setja metnaðarfull markmið.

Mannvirkjaáætlun og flokkunarkerfi

Byggingarframkvæmdir fylgja gjarnan sveiflum í hagkerfinu en það kemur engum til góða þegar of mikið er í gangi samtímis og byggingariðnaður annar illa eftirspurninni. Veruleg þensla á byggingamarkaði getur leitt til aukinna mistaka, minni hagkvæmni og minni gæða. Hið opinbera getur stuðlað að því að jafna álagsdreifingu með gerð áætlana um verklegar framkvæmdir til fimm ára sem endurskoðaðar verði árlega. Vönduð áætlun gefur færi á að lengja undirbúningstíma og það hvetur til raunhæfra tímaáætlana. Fjárhagsrammi hvers verkefnis skal frá upphafi hugmyndavinnu vera skýrt fram settur samkvæmt aðgengilegu flokkunarkerfi sem miði við eðli, tilgang og mikilvægi verksins.

>>Lagasætningar og ákvæði
hafa mjög mikil áhrif á tilurð
og ásynnd mannvirkja.
Nauðsynlegt er að lög og
skilyrði séu yfirfarin og upp-
færð með reglulegu bili.

Lagalegt umhverfi

Samræmd lög og reglugerðir eru mikilvæg við hönnun mannvirkja en nauðsynlegt er að endurskoða og uppfæra ákvæði til hönnunar og framkvæmda bygginga með það fyrir augum að hamli ekki nýsköpun eða aftri fjölbreytni eða útfærslumöguleikum.

Samvinna hins opinbera við fagfélög og samtök, sem tengjast byggingariðnaðinum, stuðlar að auknum skilningi og áherslu á gæði. Framsetning námskeiða og kröfur í prófum vegna löggiltra leyfa til mannvirkjahönnunar er nauðsynlegt að endurskoða reglulega svo að þau samræmist markmiðum laganna.

Góð hönnun borgar sig

Góð hönnun skilar virðisauka fyrir Ísland og eykur arðsemi bygginga. Hið opinbera er fyrirmynd sem framkvæmdaraðili, eigandi eða leigjandi fasteigna og er því ábyrgð þess mikil.

Vönduð byggingarlist er dýrmæt fyrir þjóðarauðinn.

„Á það verður ekki minnt of rækilega, að við íslendingar erum fátæk þjóð og höfum ekki efni á að byggja *ofsmátt*, Fyrir því þykir mér rétt, að vér kostum hlutfallslega þó nokkru til að koma upp byggingu, er svari kröfum tímans, en eigi jafnframt alllanga framtíð fyrir sér.“

Hallgrímur Melsted landsbókavörður, í bréfi til Johannesar Magdahl Nielsen arkitekts Safnahússins við Hverfisgötu, dagsett 15. nóvember 1905.

M e n n i n g a r s t e f n a í m a n n v i r k j a g e r ð



LJÓSMYNDIR

M e n n i n g a r s t e f n a í m a n n v i r k j a g e r ð

BLS.	MYNDEFNI	HÖFUNDUR / EIGANDI
forsíða / baksíða	Sendiráð Íslands, Berlín	PK hönnun
8	Arnarhóll	Guja Dögg Hauksdóttir
10	Norræna húsið, útihurð	Mats Wibe Lund
10	Þjónustuhús, Nauthólsvík	Arkibúllan
10	Þjóðmenningarhús, súluhöfuð	Pétur H. Ármannsson
10	Göngubrú, Hringbraut	Studio Granda
19	Heilsuverndarstöðin, anddyri	Jón Reykdal
20	Fjárborg, Strandarheiði	Pétur H. Ármannsson
20	Laufás, Eyjafirði, torfhleðsla	Pétur H. Ármannsson
20	Einbýlishús, Garðabæ	Steinþór K. Kárason
20	Dælustöð, Faxaskjóli	Jóhannes Long
27	Bænhús, Núpsstað	Pétur H. Ármannsson
28	Einar Sveinsson, yfirlitssýning	Pétur H. Ármannsson
28	Stóra-Núpskirkja, tilgátuteikning	Hörður Ágústsson
28	Vatnsfellsvirkjun, mótasmiði	Gláma-Kím
28	Markarholt, samkeppnistillaga	Yrki
35	Fiskbyrgi, uppmæling	Hörður Ágústsson
36	Vatnsfellsvirkjun, yfirfall	Gláma-Kím
36	Norrænn skáli, EXPO Osaka	Yrki
36	Sendiráð Íslands, Berlín	PK hönnun
36	Skógarsel, íbúðarhús	T.ARK
43	Heilsuverndarstöðin	Jón Reykdal

TENGLAR OG ÍTAREFNI

M e n n i n g a r s t e f n a í m a n n v i r k j a g e r ð

Finnland

The Finnish Government's Architectural Policy
www.minedu.fi/minedu/culture/APOLI-ENGL.pdf

Jyväskylä Architectural Policy. The city of Jyväskylä's architectural policy programme
www3.jkl.fi/kaavoitus/pdf/arkengl2.pdf

Discovering Architecture. Civic Education in Architecture in Finland. Report.
Heini Korpelainen and Anu Yanar

Museum of Finnish Architecture
www.archmuseum.org

Alvar Aalto Academy
www.alvaraalto.fi

Svíþjóð

Framtidsformer: Sveriges handlingsprogram för arkitektur, formgivning
och design
www.kultur.regeringen.se/arkitektur

Arkitekturmuseet
www.arkitekturmuseet.se

Danmörk

Danmark i kultur- og oplevelsesøkonomien. 5 nye skridt på vejen. Vækst
med vilje
www.kum.dk/sw6541.asp

Kulturkanon. Udg. Af Kulturministeriet
www.kum.dk

Dansk Arkitektur Center
www.dac.dk

Skotland

A policy on Architecture for Scotland
www.scotland.gov.uk

Holland

Shaping the Netherlands. Architectural policy 2001-2004
www.minocw.nl/architectuur

Kanada

A Consultation Paper on a Model Architecture Policy.
Quality Architecture and Urban Design: a Blueprint for Canada
www.raic.org/raic/advocacy/model_architecture/modelarchitecturepolicy-print_e.pdf

Evrópa

European Forum for Architectural Policies
www.architecture-forum.net

STARFSHÓPUR

M e n n i n g a r s t e f n a í m a n n v i r k j a g e r ð

Haldóra Vífilsdóttir arkitekt FAÍ, formaður

Hrafn Hallgrímsson arkitekt FAÍ, deildarstjóri umhverfisráðuneytis
Jóhannes Þórðarson arkitekt FAÍ, deildarforseti hönnunar- og arkitektúrdeildar
Listaháskóla Íslands
Óskar Valdimarsson byggingarverkfræðingur FVFÍ, forstjóri Framkvæmdasýslu ríkisins
Steve Christer arkitekt FAÍ, fulltrúi Arkitektafélags Íslands

Guja Dögg Hauksdóttir arkitekt FAÍ, ritari

Val á myndum og tilvitnunum:
Pétur H. Ármannsson arkitekt FAÍ

Tengiliðir mennta- og menningarmálaráðuneytis:
Guðný Helgadóttir
Þorgeir Ólafsson



MENNTAMÁLARÁÐUNEYTIÐ

