



Ráðherraástandur  
21.03.2018

## Um þróun á skattbyrði eftir tekjuhópum milli ára 2016 og 2017

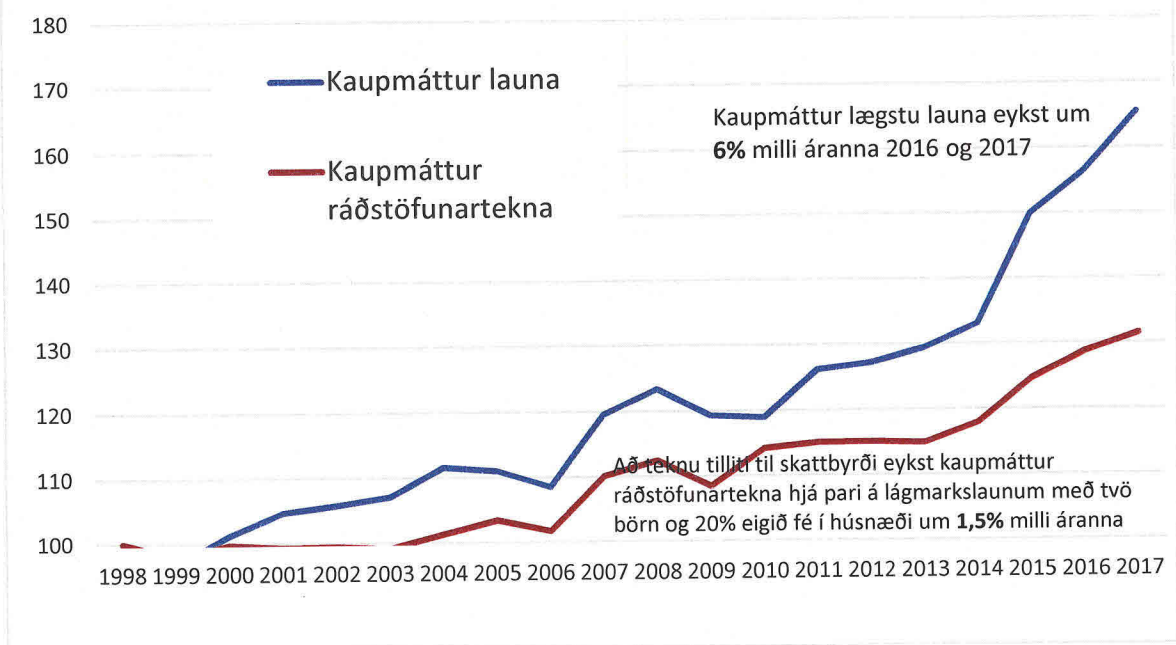
Hér að neðan má finna uppfærða útreikninga til ársins 2017 á helstu þáttum úr skýrslu hagdeildar ASÍ um skattbyrði launafólks eftir tekjuhópum á árunum 1998-2016 sem birt var sl. haust.

Skoðuð er skattbyrði einstaklinga, einstæðra foreldra og para með tvö börn, þar sem annað barnið eru undir 7 ára aldri og hitt eldra. Í öllum tilvikum er gert ráð fyrir að fjölskyldur búi í hóflegu húsnæði, einstaklingar og barnlaus pör í 50 fm. íbúð og barnafjölskyldur í 100 fm. íbúð. Skoðuð er skattbyrði fjölskyldna sem með 20% eigið fé í húsnæði og þeirra sem búa í leiguhúsnæði. Fasteignamat er ákvarðað út frá meðalfermetraverði fasteigna í fjölbýli á höfuðborgarsvæðinu samkvæmt Þjóðskrá Íslands.

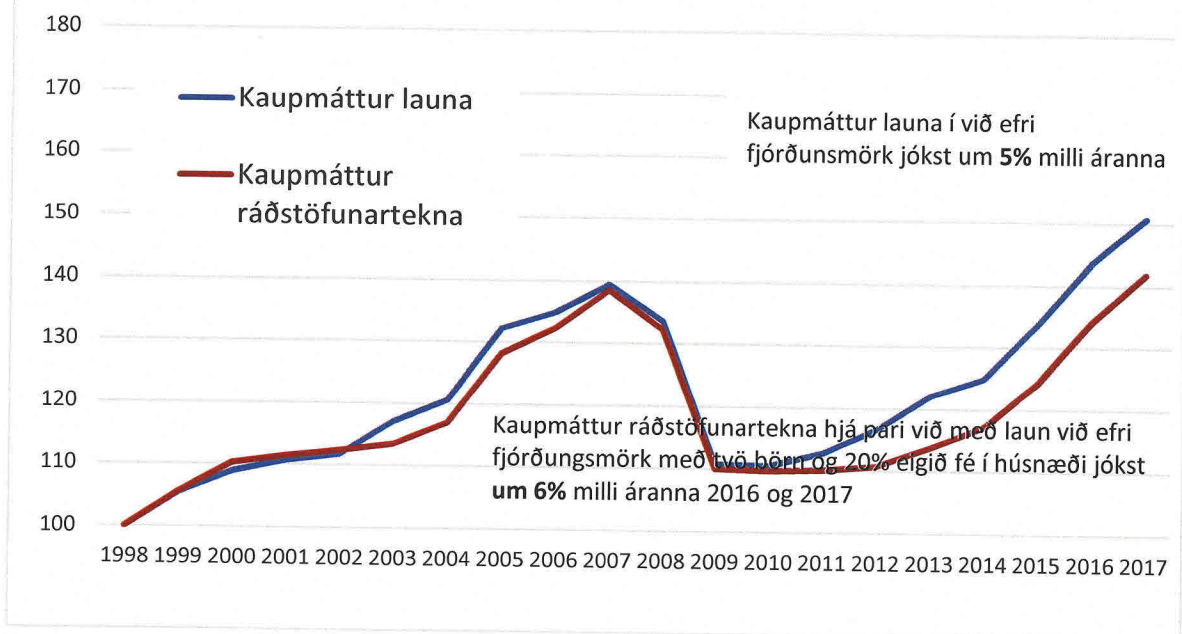
### Aukin skattbyrði lægstu launa heldur áfram vinna gegn árangri kjarasamninga

Megin niðurstaðan um þróun á skattbyrði milli ára 2016 og 2017 er sú að skattbyrði á lægri tekjur heldur áfram að aukast einkum vegna minni stuðnings úr vaxtabótakerfinu og misræmis í þróun persónuafsláttar og launþróunar. Þannig heldur aukin skattbyrði lægri launa áfram að vinna gegn árangri í kjarasamningum þar sem kaupmáttur lægstu launa jókst um ríflega 6% milli ára en að teknu tilliti til skattbyrði lægstu launa jókst kaupmáttur ráðstöfunartekna einungs um 1,5%. Þessu er hins vegar öfugt farið hjá tekjuhæsta hópnum.

**Mynd 1: Kaupmáttur launa - og ráðstöfunartekna para með lágmarkslaun - Tvö börn og 20% eigið fé í húsnæði**

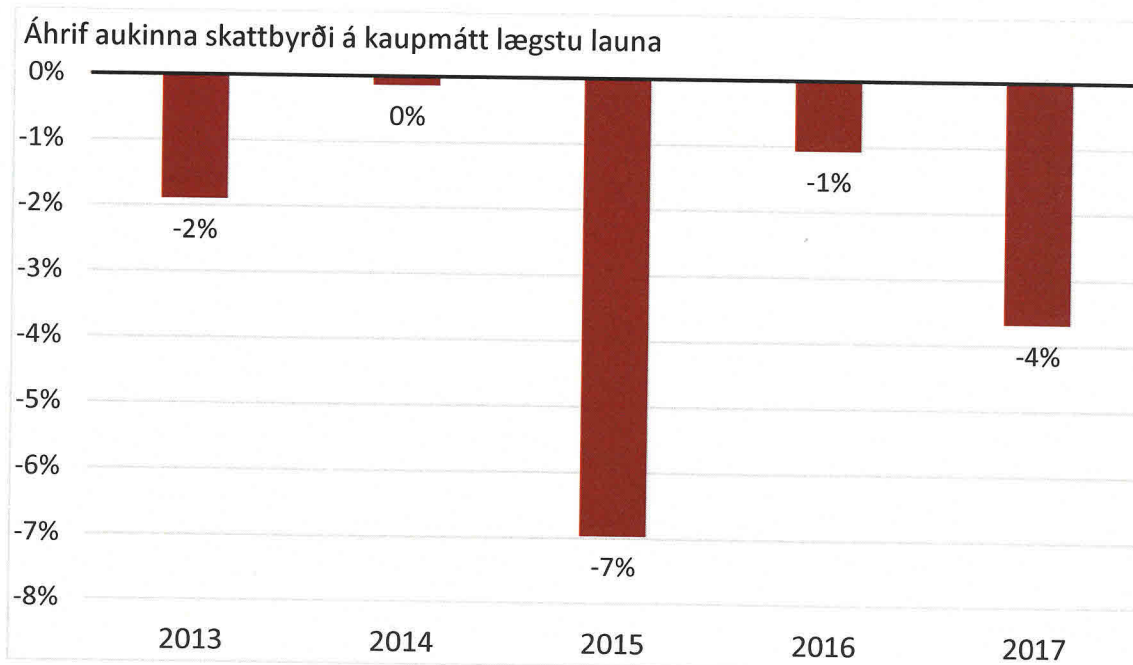


**Mynd 2: Kaupmáttur launa - og ráðstöfunartekna para með laun við efri fjórðungsmörk - Tvö börn og 20% eigið fé í húsnæði**



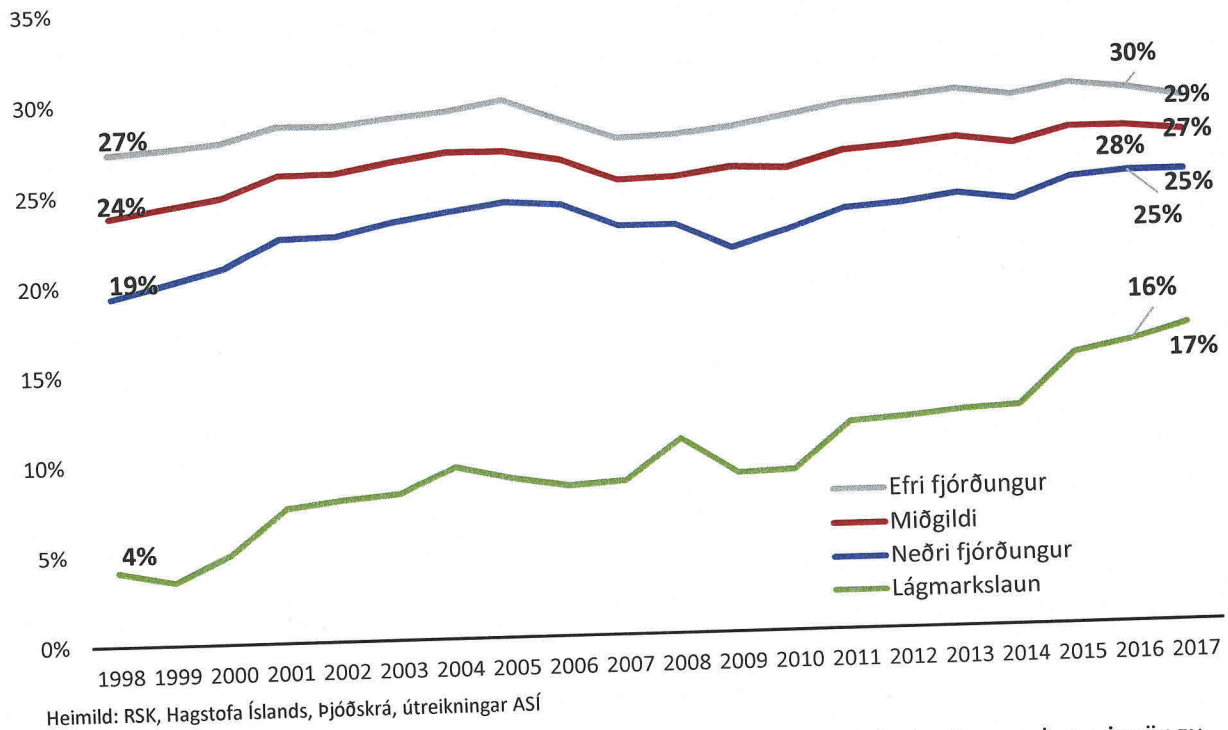
**Kaupmáttur lágmarkslauna jókst um 6% milli áráanna 2016 og 2017.** Þegar tekið hefur verið tillit til heildarskattbyrði lægstu launa ( tekjuskatts, persónuafsláttar, barna- og vaxtabóta) jókst kaupmáttur ráðstöfunartekna hins vegar einungis aukist um 1,5% milli ára.

Þessu er hins vegar öfugt farið hjá tekjuhæsta hópnum. **Kaupmáttur launa við efri fjórðungsmörk jókst um 5% milli áráanna 2016 og 2017** en að teknu tillit til heildarskattbyrði jókst kaupmáttur ráðstöfunartekna um 6% á sama tíma vegna minni skattbyrði.



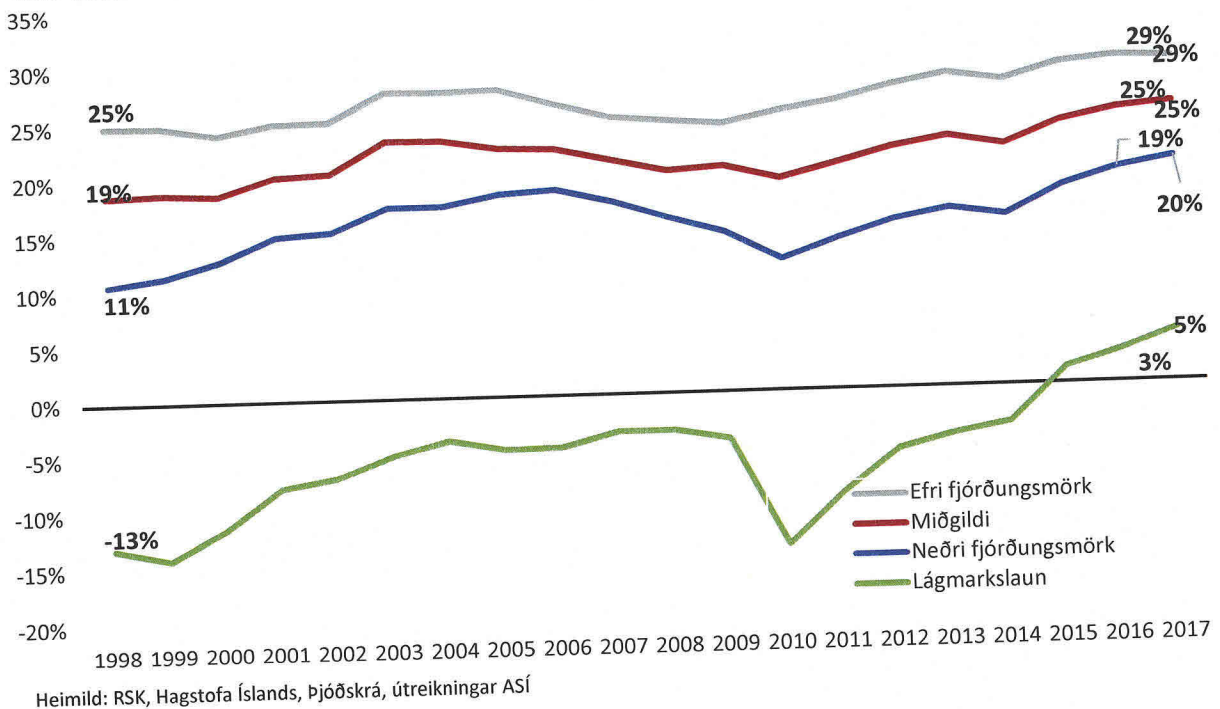
Að neðan má finna nánari greiningu á breytingum á skattbyri eftir tekjuhópum og fjölskyldugerðum

### Mynd 3: Skattbyrði e. tekjufjórðungum Án barnabóta og húsnæðisstuðnings



Sé þróun á skattbyrði skoðuð án tillits til tilfærslna frá barna- og vaxtabótakerfunum, þ.e. eingöngu greiddur tekjuskattur og útsvar að teknu tilliti til persónuafsláttar má sjá að skattbyrðin eykst um eitt prósentustig í tekjulægsta hópnunum en lækkar um sama hlutfall í tekjuhæsta hópnunum. Hér sjást vel áhrif þess að persónuafsláttur fylgir þróun verðlags en ekki launa sem hefur umtalvert meiri áhrif á lægri tekjur en hærrí.

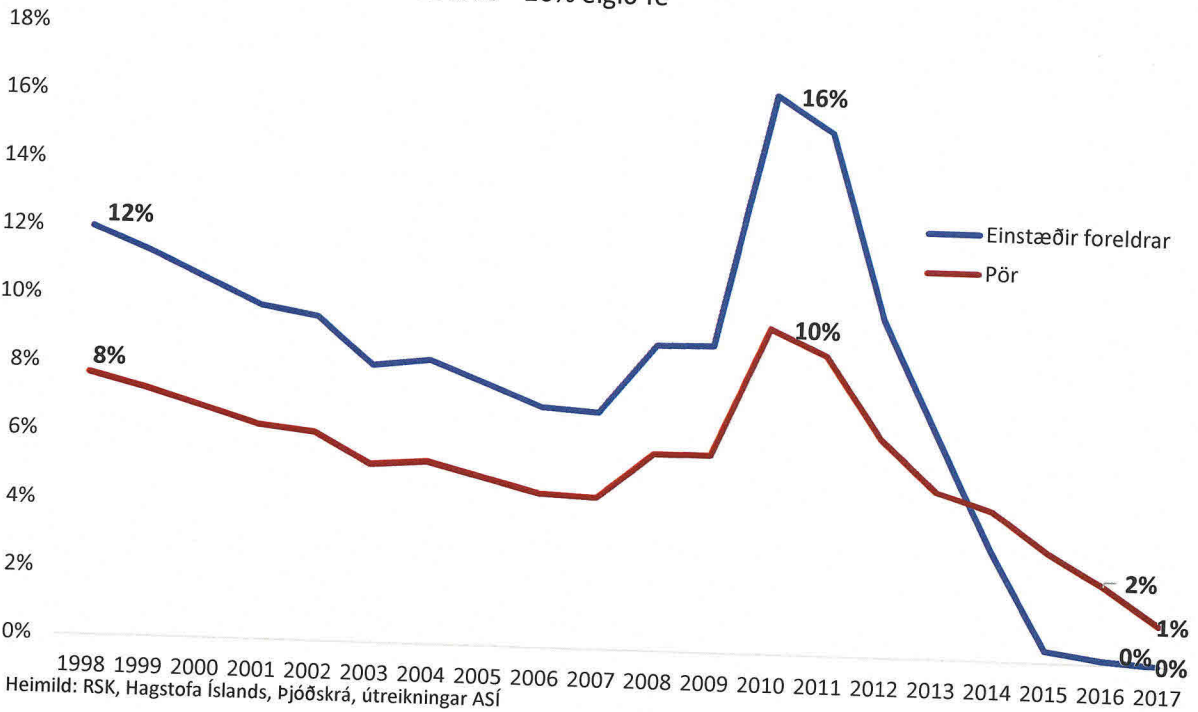
### Mynd 4: Skattbyrði einstaklinga - 20% eigið fé í húsnæði Með vaxtabótum



Fjárhæðum og eignaskerðingarmörkum í vaxtabótakerfinu var haldið óbreyttum milli árána 2016 og 2017 á sama tíma húsnæðisverð tók miklum hækkunum. Þetta þýðir að óbreyttu að stuðningur í vaxtabótakerfinu minnkar og skattbyrði þeirra sem reiða sig á það eykst. Hlutfall vaxtabóta af launum við neðri fjórðungsmörk hjá þeim sem eiga lágmarks eigið fé í hóflegu húsnæði heldur áfram að minnka og er nú orðið hverfandi.

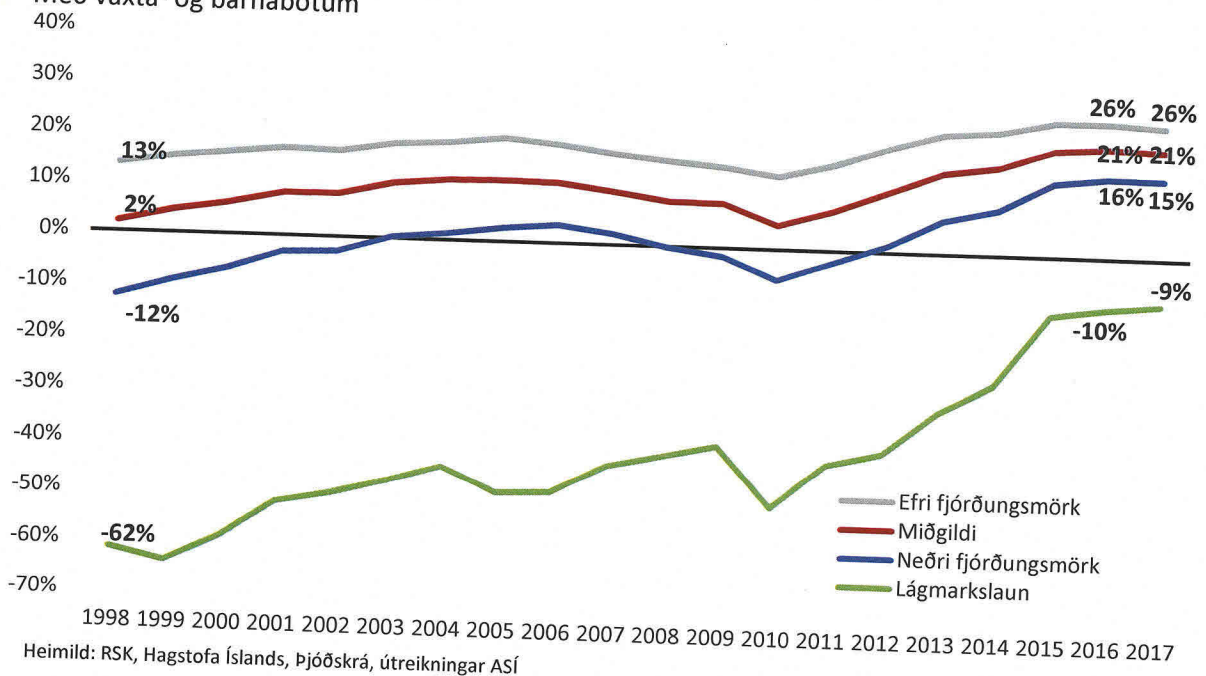
### Mynd 5: Vaxtabætur sem hlutfall af launum

Neðri fjórðungsmörk launa - 100 fm íbúð - 20% eigið fé



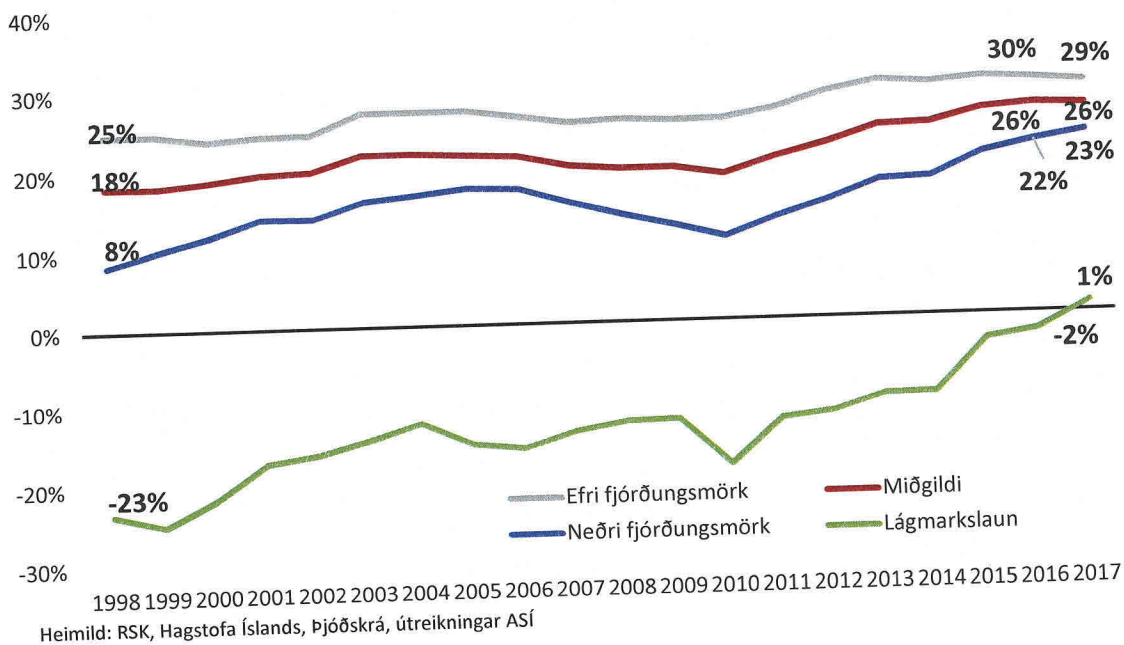
### Mynd 6: Skattbyrði einstæðra foreldra m. tvö börn - 20% eigið fé í húsnæði

Með vaxta- og barnabótum



### Mynd 7: Skattbyrði para m. tvö börn - 20% eigið fé

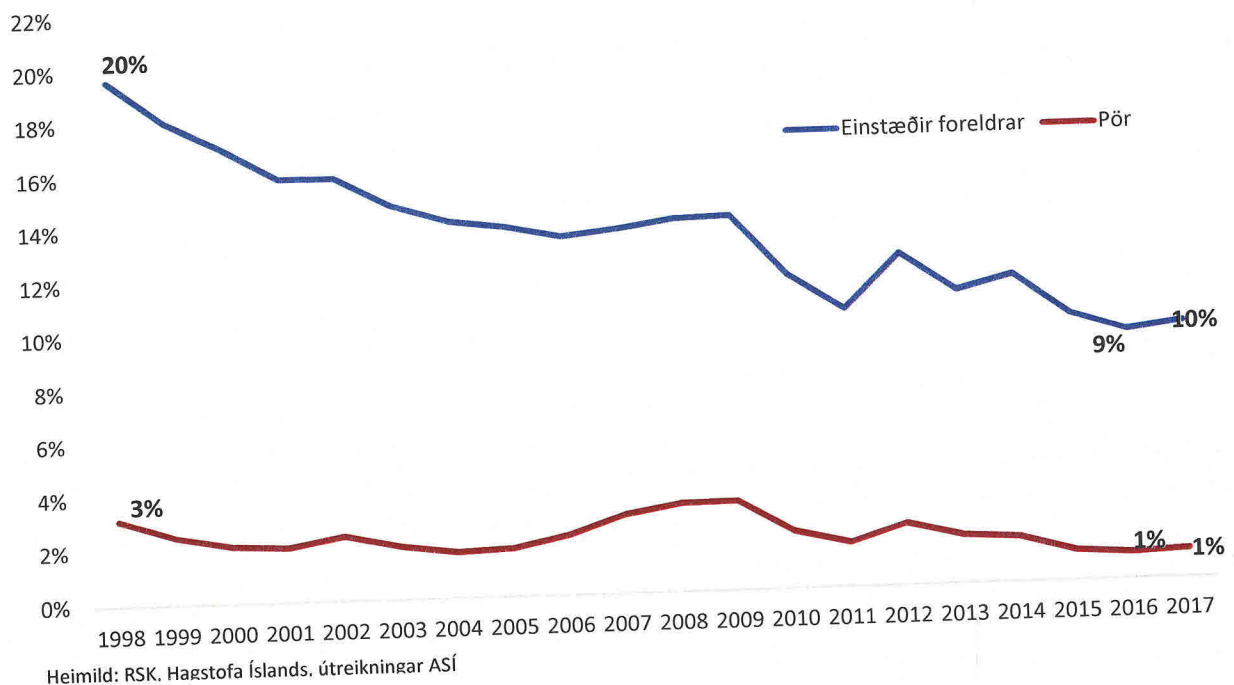
Með vaxta- og barnabótum



Á myndum 4 og 5 er heildarskattbyrði einstæðra foreldra og para með tvö börn sem eiga 20% eigið fé í hóflegu húsnæði skoðuð, að teknu tilliti til staðgreiddra skatta og vaxta- og barnabóta. Skattbyrði eykst í tekjulægsta hópnum milli ára 2016 og 2017, hjá einstæðum foreldrum um eitt prósentustig og hjá pörum um þrjú prósentustig. Hjá einstæðum foreldrum er það einkum minni áhrif persónuafsláttar sem hafa áhrif en hjá pörum er aukin skattbyrði tilkomin bæði vegna minni áhrifa persónuafsláttar og minni vaxtabóta.

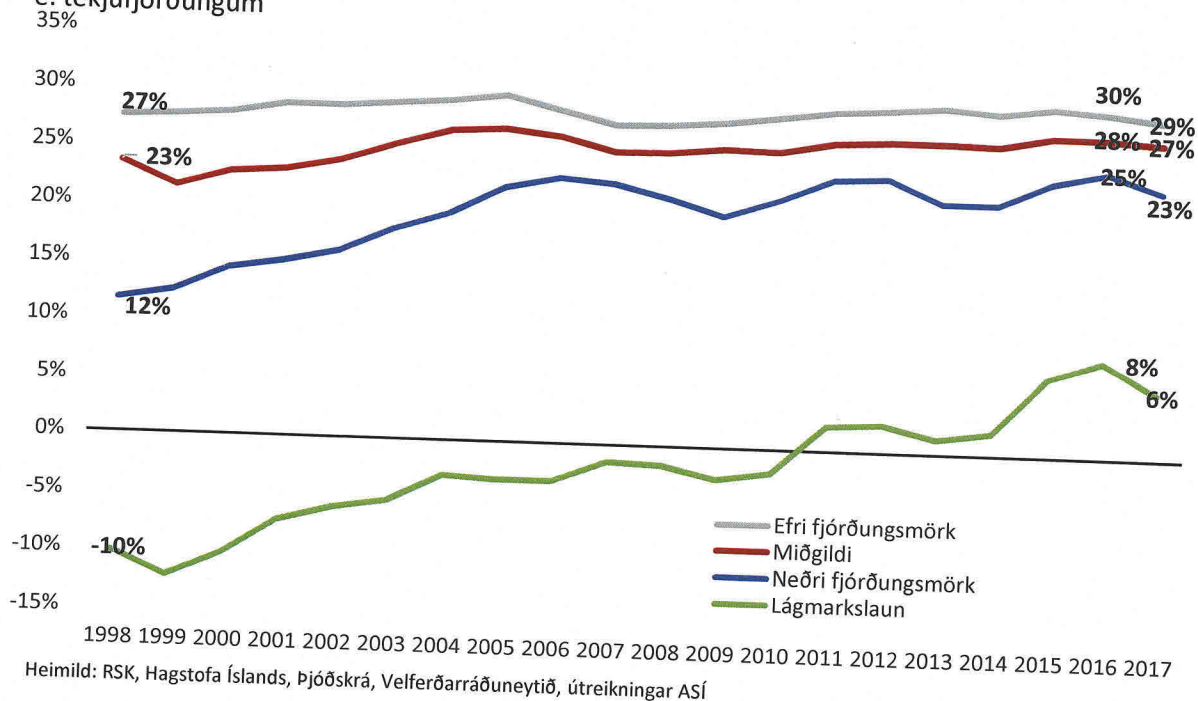
### Mynd 8: Barnabætur sem hlutfall af launum

Neðri fjórðungsmörk launa - tvö börn annað yngra en 7 ára

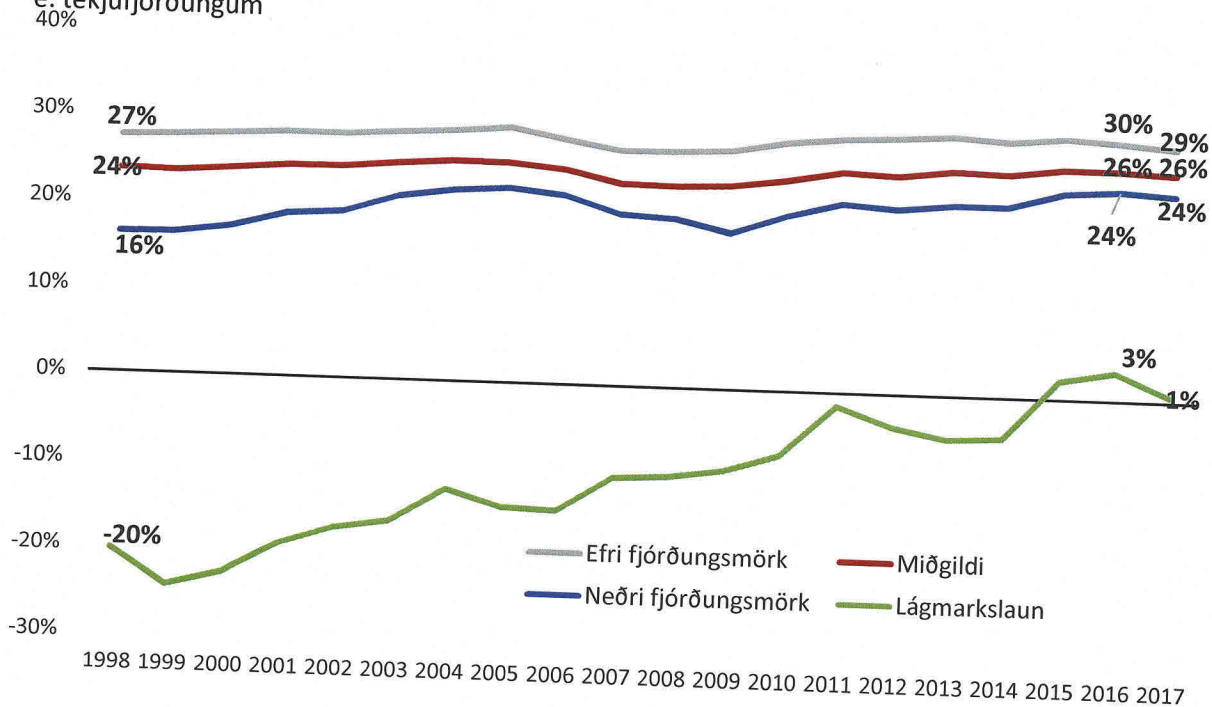


## Launafólk á leigumarkaði

**Mynd 9: Skattbyrði einstaklings í leiguhúsnæði**  
e. tekjufjórðungum



**Mynd 10: Skattbyrði para m. tvö börn - í leiguhúsnæði**  
e. tekjufjórðungum



Nýtt húsnæðisbótakerfi fyrir leigjendur tók gildi í upphafi árs 2017. Meginmarkmið nýja kerfisins er að auka húsnæðisstuðning við tekjulægri leigjendur og kerfinu er líka ætlað að styðja betur við láglæna pör á vinnumarkaði. Þá er aukið tillit tekið til fjölda heimilismanna í bótafjárhæðum og tekjuskerðingum. Áhrif nýja kerfisins má sjá í að skattbyrði lækkar hjá tekjulágum einstaklingum en nýtt kerfi styður ekki nema að mjög takmörkuðu leiti við pör á leigumarkaði. Þannig fá pör á leigumarkaði með tvö börn og með laun við neðri fjórðungsmörk engan stuðning vegna húsnæðiskostnaðar.