

Ytra mat grunnskóla Grunnskóli Fjallabyggðar

Ytra mat þetta er unnið á vegum Menntamálastofnunar fyrir mennta- og menningarmálaráðuneytið og Fjallabyggð.

Höfundar: Oddný Eyjólfsdóttir og Þóra Björk Jónsdóttir
© Menntamálastofnun, 2015.

ISBN: 978-9935-433-72-5

Efnisyfirlit

Samantekt niðurstaðna	5
Inngangur	7
Aðferðir og framkvæmd	7
Grunnskóli Fjallabyggðar	8
Bakgrunnur og samfélagslegt umhverfi	8
Stefna skólans	8
Starfsmenn	9
Nemendur	9
Árangur náms	10
Samræmd könnunarpróf	10
Starfstími	13
Sérfræðipjónusta	13
Niðurstöður	14
Svið I – Stjórnun	14
Fagleg forysta	14
Styrkleikar	16
Stefnumótun og skipulag	17
Samskipti heimila og skóla	19
Svið II – Nám og kennsla	21
Nám og námsaðstæður	21
Þátttaka og ábyrgð nemenda	24
Námsaðlögun	25
Tækifæri til umbóta	25
Svið III – Innra mat	27
Framkvæmd innra mats	27
Umbótastarf í kjölfar innra mats	28
Svið IV – Skóli án aðgreiningar	30
Skólastarf og námsaðstæður í skóla án aðgreiningar	30
Námsskrá og áætlanir	30
Upplýsingamiðlun og samskipti	31
Starfshættir	31
Styrkleikar og tækifæri til umbóta	33
Heimildir	41

Samantekt niðurstaðna

Í þessari skýrslu er gerð grein fyrir ytra mati á Grunnskóla Fjallabyggðar sem fór fram á haustönn 2015. Teknir voru fyrir fjórir matsþættir, þar af voru þrír fyrirfram ákveðnir en fjórði matsþátturinn var ákveðinn af sveitarfélagi og skóla. Þættirnir sem lagt var mat á voru stjórnun, nám og kennsla, innra mat og að ósk skóla og sveitarfélags var fjórði þáttur *skóli án aðgreiningar*.

Stjórnun

Skólanámskrá og starfsáætlun eru birtar á heimasíðu en námsáætlanir eru aðgengilegar foreldrum á vef Mentor. Stefna skólans er birt í skólanámskrá og starfsmenn og foreldrar þekkja áhersluþætti skólastarfsins. Í skólanum er meðal annars unnið samkvæmt Uppbyggingarstefnunni og ART sem ásamt öðrum áhersluþáttum í skólastarfinu stuðlar að góðum starfsanda og jákvæðum skólabrag.

Stjórnendur leggja rækt við samskipti við nemendur, starfsmenn og foreldra. Stundatöflur eru samfelldar og frímínútur taka mið af aldri og þroska nemenda. Valgreinar á efsta stigi eru fjölbreyttar. Skólaráð fundar reglulega og hefur sett sér starfsáætlun.

Huga þarf að því að skólanámskrá og starfsáætlun séu í fullu samræmi við fyrirmæli í aðalnámskrá. Tryggja verður að skipulag kennsludaga og hlutfall valgreina á elsta stigi sé í samræmi við fyrirmæli í aðalnámskrá. Virkja ætti skólaráð í vinnu við stefnumótun og áætlanagerð. Kynna betur opinberlega allar niðurstöður úr innra mati. Vinna verður þróunaráætlun með hliðsjón af stefnu skólans og niðurstöðum úr innra og ytra mati.

Nám og kennsla

Lögð er áhersla á að öllum líði vel í skólanum og skólinn er með mótaða stefnu um hegðun, samskipti, félagsþroska og heilbrigði. Gagnkvæm virðing ríkir í skólasamfélaginu og sammæli eru um að skólinn leitist við að sinna öllum nemendum án aðgreiningar. Aðbúnaður nemenda og námsumhverfi er almennt gott og nemendur koma vel fram og sýna góða hegðun í kennslustundum.

Nemendur hafa vettvang til að koma sjónarmiðum sínum á framfæri. Skólinn hefur á að skipa menntuðum kennurum og sérmenntuðu fagfólki. Skólinn skipuleggur stuðning við nám á fjölbreyttan hátt. Námsaðlögun fer fram með því að nemendur eru með námsefni á mismunandi þyngdarstigum innan bekkjar og einnig gefst nemendum kostur á að stunda nám í ákveðnum fögum í framhaldsskóla.

Markvisst þarf að vinna að því að bæta árangur nemenda. Uppfæra verður námsáætlanir svo þær byggi á gildandi aðalnámskrá og birta áætlanir um nám og kennslu opinberlega. Sýna í námsvísunum og námsáætlunum hvernig komið er til móts við fjölbreyttar þarfir og áhuga allra nemenda.

Gera þarf nemendum betur grein fyrir markmiðum náms og auka þátt þeirra í að meta eigin árangur. Samræma þarf námsáætlanir á yngri stigi. Auka verður val nemenda í námi á öllum stigum. Huga að samstafi nemenda til náms og auka samræður í námi. Skrá þarf og gera opinbert hvernig stuðningur og sérkennsla fer fram við skólann. Setja ætti fram áætlun um skimanir og kannanir sem skólinn gerir til að meta námsstöðu nemenda og einnig hvaða viðmið eru um árangur og til hvaða úrræða eigi að grípa ef viðmiðum er ekki náð.

Innra mat

Í skólanámskrá er umfjöllun um leiðir sem skólinn fer við að meta innra starf sem nær til helstu þátta í skólastarfinu. Þar koma fram upplýsingar um aðferðir við innra mat og þátttakendur. Gagna er aflað með viðeigandi aðferðum og við öflun þeirra er leitað eftir sjónarmiðum hagsmunaaðila. Í þróunará-

ætlun eru markmið, skilgreindir ábyrgðaraðilar og gerð er grein fyrir hvernig markmið eru metin. Nemendur geta nefnt dæmi um umbætur.

Huga þarf að mati á kennslu með skipulögðum hætti og að fylgja eftir breytingum á kennsluháttum með mati. Gera þyrfti grein fyrir hvernig unnið er með niðurstöður úr ytra mati svo sem samræmdum könnunarprófum og PISA. Kynna þarf niðurstöður allra þátta innra mats fyrir öllum hagsmunaaðilum og virkja þá til þátttöku í að ákveða áherslur og forgangsröðun í innra mati. Í þróunaráætlun verður að tilgreina aðgerðaráætlun með hverju markmiði og hvenær skal meta hvernig til tókst.

Skóli án aðgreiningar

Viðhorf og skipulag starfs skólans lýsir áherslu á skóla án aðgreiningar þar sem leitast er við að rækta hæfileika hvers og eins og að veita stuðning í námi. Hjá viðmælendum kom fram jákvætt viðhorf til skóla án aðgreiningar. Sérmenntað starfsfólk svo sem sérkennari, þroskaþjálfar og iðjuþjálfar starfa við skólann. Gerð er einstaklingsnámskrá fyrir nemendur sem fá sérstakan stuðning í námi og mynduð eru teymi um þeirra málefni með samstarfi foreldra og starfsmanna skólans. Sérkennsla fer að mestu fram í námsaðstæðum nemenda, með möguleikum á að vera í smærri hópum.

Útbúa þarf heildaráætlun um skipulag sérstaks stuðnings í skólanum þar sem fram kemur hvernig þarfir eru metnar og hvernig mæta eigi nemendum með sérstakar þarfir í námi. Tengja verður nám í einstaklingsnámskrá við hæfniviðmið í aðalnámskrá og auka hlutdeild nemenda og foreldra við gerð einstaklingsnámskrár. Gera þarf ferli mála opinbert og aðgengilegt í gögnum skólans. Skrá þarf verklag um meðferð upplýsinga sem fara milli grunn- og framhaldsskóla vegna nemenda með sérstakar þarfir í námi. Gera á tilfærsluáætlun (einstaklingsbundna áætlun um skólaskil) þegar við á. Sjá þarf til þess að allir sem sinna námi og koma að skólagöngu nemenda með sérþarfir fái tilætlaðar upplýsingar. Gera mætti upplýsingum um sérfræðiþjónustu skólans betur skil í skólanámskrá og á heimasíðu skólans.

Inngangur

Í þessari matsskýrslu er fjallað um ytra mat á Grunnskóla Fjallabyggðar. Matið var framkvæmt af Oddnýju Eyjólfsdóttur og Þóru Björk Jónsdóttur og fór fram á vettvangi 12. -15. 10. 2015. Áður hafði farið fram gagnaöflun og undirbúningur. Matið er hluti af samstarfsverkefni Sambands íslenskra sveitarfélaga og mennta- og menningarmálaráðuneytis en framkvæmdin er á vegum Menntamálastofnunar. Matið er byggt á þeim skyldum ríkis og sveitarfélaga sem koma fram í 37. og 38. grein laga um grunnskóla frá 2008.

Í Grunnskóla Fjallabyggðar voru fjórir þættir metnir; stjórnun, nám og kennsla, innra mat og *skóli án aðgreiningar*. Síðast taldi matsþátturinn var ákveðinn af sveitarfélagi og skóla.

Markmið og tilgangur

Markmið mats og eftirlits með gæðum starfs í grunnskólum er samkvæmt 35. grein laga um grunnskóla nr. 91/2008 að:

- Veita upplýsingar um skólastarf, árangur þess og þróun til fræðsluyfirvalda, starfsfólks skóla, viðtökuskóla, foreldra og nemenda.
- Tryggja að starfsemi skóla sé í samræmi við ákvæði laga, reglugerða og aðalnámskrár grunnskóla.
- Auka gæði náms og skólastarfs og stuðla að umbótum.
- Tryggja að réttindi nemenda séu virt og að þeir fái þá þjónustu sem þeir eiga rétt á samkvæmt lögum.

Með ytra mati er unnið að öllum þessum markmiðum og lögð sérstök áhersla á að efla og styðja innra mat og gæðastjórnun skóla, styðja skóla, stjórnendur og kennara í umbótum á eigin starfi, hvetja kennara til að vinna saman að því að bæta eigin starfshætti og vera skólum hvati til frekari skólaþróunar.

Grundvöllur ytra mats eru viðmið um gæði stjórnunar, náms og kennslu og innra mats. Auk þess geta sveitastjórnir/skólar óskað eftir mati á fjórða þætti sem í þessu tilfelli var *skóli án aðgreiningar*. Viðmiðin eru byggð á lögum og reglugerðum um skólastarf og aðalnámskrá grunnskóla. Áherslur og straumar í skólafélagum sveitarfélaga og Kennarasambands Íslands voru einnig höfð til hliðsjónar auk *Sameiginlegrar framtíðarsýnar fyrir grunnskólastarfið 2007-2020* (Hrönn Pétursdóttir, 2007). Litið var til viðmiða í ytra mati víða erlendis, svo sem frá Englandi, Skotlandi, Noregi, Svíþjóð, Þýskalandi og Kanada. Einnig var horft til viðmiða Reykjavíkurborgar í heildarmati á grunnskólum.

Við matið er gengið út frá almennum hluta aðalnámskrár grunnskóla frá 2011 og greinasviðum frá 2013. Skólar hafa svigrúm til 2016 til þess að innleiða einn kaflahluta, það er kafla 9.4. þar sem getið er um einkunnagjöf með hæfnikvarða sem skilgreindur er með bókstöfum. Matið er leiðbeinandi og birtist í tillögum til úrbóta.

Aðferðir og framkvæmd

Matsaðilar byrjuðu á að afla sér upplýsinga um skólann áður en farið var í vettvangsathuganir og rýni-viðtöl. Kallað var eftir ýmsum gögnum sem varpað gátu ljósi á skólastarfið, ýmist í prentuðu máli eða á rafrænu formi.¹ Þá voru skoðaðar niðurstöður samræmdra prófa og framfarastuðull. Skoðaðar voru úttektir á sjálfsmati skólans sem ráðuneytið lét fara fram á árunum 2002 til 2009 en engar heildarúttektir hafa verið gerðar af hálfu mennta- og menningarmálaráðuneytis undanfarin fimm ár. 12.10. var kynningarfundur í skólanum fyrir sveitarstjórn og allt starfsfólk og þá gafst einnig tækifæri til að

1 Skólanámskrá og starfsáætlun, sýnishorn af kennsluáætlunum og námsáætlunum, greinargerðir um innra mat, umbótaáætlun og matsáætlun, stundatöflur nemenda, símenntunaráætlun, yfirlit yfir valgreinar, niður stöður ytra mats sveitarfélaga og/eða mennta-menningarmálaráðuneytis. Önnur gögn sem skólinn lagði fram.

fara með skólastjóra í skoðunarferð um skólann. Vettvangsathuganir voru hjá u.þ.b. 80% kennara og þá gafst einnig tækifæri til að spjalla við nemendur. Haldnir voru rýnifundir með kennurum, öðrum starfsmönnum skólans, kennurum sem koma að stoðþjónustu, nemendum í tveimur hópum þ.e. annars vegar yngri nemendum og hins vegar nemendum í 8.-10. bekk, foreldrum og fulltrúum í skólaráði. Þátttakendur í rýnihópum voru allir valdir með slembiúrtaki nema stjórnendur. Þá var tekið einstaklingsviðtal við skólastjóra og viðtal við aðstoðarskólustjóra og deildarstjóra. Sérstökum spurningum vegna fjórða matsþáttarins, skóla án aðgreiningar var beint til allra rýnihópanna.

Vettvangsathugunin stóð yfir í fjóra daga. Farið var í 30 kennslustundir hjá kennurum og í fjölbreyttum námsgreinum, s.s. stærðfræði, íslensku, samfélagsfræði, ensku, dönsku, lífsleikni, smíði, íþróttum, sundi, textílmennnt, heimilisfræði, myndmennt, tæknimennt og tónlist. Kennarar vissu hvaða daga matsmaður var væntanlegur í vettvangsheimsókn en ekki í hvaða tíma. Var það gert til að undirstrika að matið eigi að vera á hefðbundnum kennslustundum, ekki sérstaklega undirbúnum vegna matsins. Matsmenn fylltu út gátlista fyrir hverja kennslustund. Kennurum var boðið að hitta matsmenn í lok hvers dag og fá endurgjöf og nýttu nokkrir kennara sér það.

Matsmenn fóru einstaklingslega yfir þau gögn sem aflað var fyrirfram en í skólaheimsókn og að henni lokinni unnu þeir saman að úrvinnslu gagna og komust að sameiginlegum niðurstöðum varðandi þá þætti sem metnir voru.

Það ber að hafa í huga að þær gagnaöflunarleiðir sem stuðst er við, það er viðtöl og vettvangsathuganir, eru þess eðlis að niðurstöðurnar hafa takmarkað alhæfingargildi en gefa fjölbreyttar vísbendingar um það starf sem fram fer í skólanum.

Grunnskóli Fjallabyggðar

Bakgrunnur og samfélagslegt umhverfi

Nýr grunnskóli í Fjallabyggð tók til starfa 1. ágúst 2010 og leysti af hólmi Grunnskóla Ólafsfjarðar og Grunnskóla Siglufjarðar. Forsenda stofnunar hans var tilurð sveitarfélagsins Fjallabyggðar sem varð við sameiningu Ólafsfjarðarkaupstaðar og Siglufjarðarkaupstaðar. Íbúafjöldi Fjallabyggðar var 2.010 í upphafi árs 2014. Við grunnskólann eru tvær starfsstöðvar. Á Ólafsfirði er yngsta stig og miðstig (1.- 7. bekkur) þar er nemendafjöldi 84 og unglिंगastig (8.-10. bekkur) er á Siglufirði, þar er nemendafjöldi 118. Nemendur miðstigs og unglिंगastigs fara með skólabíl milli staða eftir þörfum.

Stefna skólans

Í skólanámskrá kemur fram að *öryggi, vellíðan og gleði í skólastarfi séu mikilvægir áherslupættir* í stefnu Grunnskóla Fjallabyggðar. Lögð er áhersla á að nemendur þjálfist í því að bera ábyrgð á eigin námi og framkomu með jákvæðum uppbyggilegum samskiptum þar sem hegðun, virðing, heiðarleiki og sanngirni eru höfð að leiðarljósi. Þetta er m.a. unnið í tengslum við stefnuna Uppeldi til ábyrgðar.

Þá er unnið að hreysti og heilbrigði líkama og sálar í sátt við umhverfi og samfélag undir stjórn svokallaðs „hrestiteymis“ sem hefur skipulag þess með höndum.

Ein af áherslum skólans er að starfa í sátt við umhverfið og vera „Skóli á grænni grein“. Áður hafði Grunnskóli Siglufjarðar flaggað Grænfána og var einmitt í annarri úttekt við sameiningu skólanna þannig að Grunnskóli Fjallabyggðar flaggaði strax Grænfána.

Grunnskóli Fjallabyggðar hóf innleiðingu á ART (Aggression Replacement Training) haustið 2014 í öllum bekkjum. Unnið er markvisst með félagsfærni, sjálfstjórnun og siðferðisþroska barna og unglunga. Skólinn starfar samkvæmt *áætlun Olweusar gegn einelti*. Skólinn er einnig þátttakandi í Vinaliðaverkefningu en það miðar að því að fá nemendur til að vera virkari í frímínútum, læra leiki og sjá til þess að enginn sé hafður útundan.

Skólinn vinnur að lestrarstefnu í yngsta árganginum skv. verkefningu *Byrjendalæsi* þar sem kennslan í lestri felur í sér samþætta nálgun sem nær til allra þátta móðurmálsins.

Starfsmenn

Stjórnendur eru þrír: skólastjóri, aðstoðarskólastjóri og deildarstjóri.

Við skólann starfa 22 kennarar og eru flestir í fullu starfi. Einn leiðbeinandi kennir tæknimennt í föllum. Sex stuðningsfulltrúar eru í hlutastarfi, á bilinu 63-75% og sex skólaliðar, þar af eru tveir í hálfu starfi. Húsverðir eru tveir og einn skólaritari í hálfu starfi sem sinnir auk þess bókasafni.

Iðjuþjálfari er í hálfu starfi við skólann og þroskaþjálfar tveir í einu og hálfu starfi. Skólaráðgjafi sem sinnir að hluta til námsráðgjöf er í hálfu starfi. Einn sérkennari er við skólann og er umsjónarkennari en sinnir greiningum vegna námsvanda. Skólahjúkrunarfræðingur Heilsugæslu Norðurlands hefur fasta viðveru tvo morgna í viku á báðum starfsstöðvum

Allir kennarar við skólann eru með kennaramenntun, flestir með B.Ed. gráðu að undanskildum leiðbeinandanum. Sérhæfing kennara nýtist í starf. Að mati skólastjóra gæti sérhæfing sérkennara verið betur nýtt en eins og fram komið er hann umsjónarkennari.

Nemendur

Nemendur skólans eru samtals 202. Þeir skiptast þannig á milli starfsstöðvanna að í Ólafsfirði eru 84 nemendur og á Siglufirði 118 nemendur. Í starfsstöðinni Ólafsfirði eru miðstigsbekkir 5., 6. og 7., ásamt tveimur samkennslubekkjum þ.e. 1.-2. og 3.-4. Á Siglufirði eru unglíngastigsbekkir 8., 9. og 10., ásamt tveimur samkennslubekkjum þ.e. 1.-2. og 3.-4.

Fjöldi nemenda eftir bekkjardeildum:

Bekkur	1.	2.	1.	2.	3.	4.	3.	4.	5.	6.	7.	8.	9.	10.
Fjöldi nem.	12	9	16	10	14		22		18	16	13	22	26	25
Bekkjardeildir	1		1		1		1		1	1	1	1	1	1
Starfsstöð	Ó		S		Ó		S		Ó	Ó	Ó	S	S	S
Samkennsla árganga	x		x		x		x							

Ellefu nemendur af erlendum uppruna stunda nám við skólann og dreifast á alla bekki nema 9. bekk. Sex nemendur fá kennslu í íslensku sem öðru tungumáli. Þörfin er endurskoðuð við hver annaskipti. Sex nemendur með fötlunargreiningu stunda nám við skólann og fylgja stuðningsfulltrúar þessum nemendum. Námsaðstoð er veitt inn í bekki og í námsveri þar sem nemendur koma sem eiga í námserfiðleikum. Tíu nemendur stunda fjarnám við MTR og taka þar grunnáfanga m.a. í félagsvísindum og náttúrvísindum.

Árangur náms

Samræmd könnunarpróf

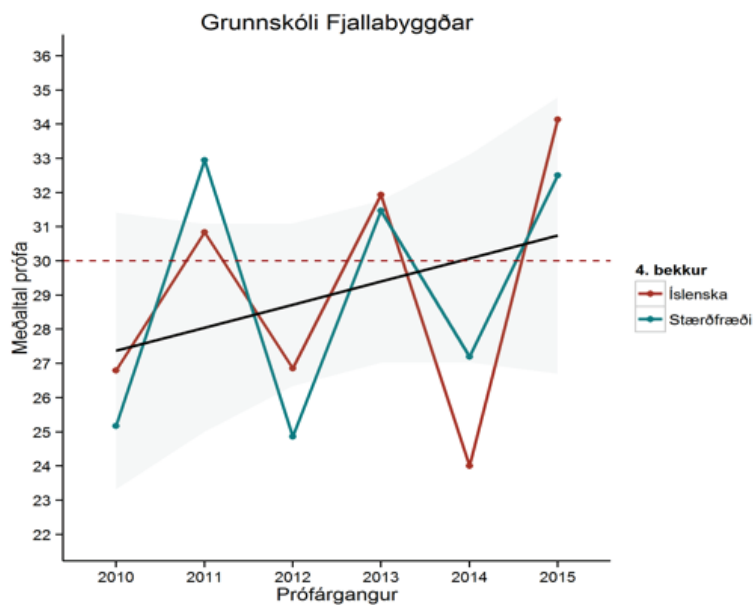
Einn einkunnakvarðinn sem notaður er við úrvinnslu samræmdra könnunarprófa í grunnskólum landsins byggir á aðlögun stigadreifingar að normaldreifingu. Þessi einkunnakvarði hefur alltaf sama meðaltal og staðalfrávik frá ári til árs og því er hægt að bera saman frammistöðu milli ára og jafnvel milli námsgreina. Kvarðinn nær frá 0 upp í 60, meðaltalið er 30 og staðalfrávikíð tíu.

Samantekt á niðurstöðum 2010-2015

Nemendafjöldi í árgangi árin 2010 til 2015 er milli 16 og 30 í 4. bekk, í 7. bekk 13 til 28 og í 10. bekk hafa verið frá 24 til 44 nemenda í árgangi. Þessar tölur um fjölda nemenda koma fram í gögnum sem skólinn sendir Námsmatsstofnun nú Menntamálastofnun við töku prófanna.

4. bekkur

Miklar sveiflur eru á frammistöðu nemenda milli ára, bæði á íslensku- og stærðfræðiprófum. Sveiflast frá því að vera vel eða nokkuð yfir landsmeðaltali í að vera verulega mikið undir.



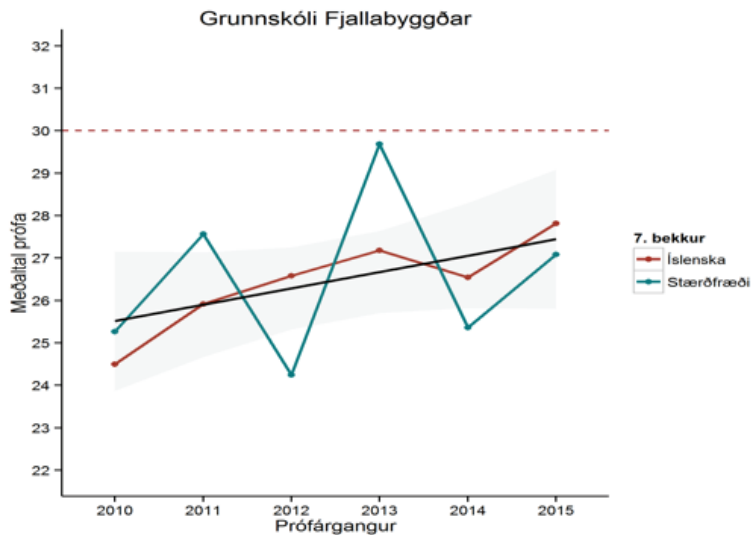
Mynd 1 Samantekin niðurstaða yfir síðastliðin sex ár, 2010-2015, gefur til kynna að frammistaða skólans fari batnandi.

Þátttaka

Undanfarin sex ár hefur þátttaka verið 78-97% og hafa einn til fjórir nemendur í árgangi í 4. bekk ekki tekið samræmd könnunarpróf. Engin fylgni er milli árangurs nemenda og hlutfallsþátttöku.

7. bekkur

Frammistaða nemenda í 7. bekk sveiflast milli árganga en er alltaf undir landsmeðaltali. Áberandi er hve stærðfræði tekur miklum sveiflum sem endurspeglast ekki í frammistöðu nemenda á íslensku-prófi. Ef árgöngum er fylgt eftir sést að árgangurinn sem tók 4. bekkjarprófin 2011 sýnir verulega miklu slakari árangur á prófunum í 7. bekk 2014.



Mynd 2 Samantekin niðurstaða yfir síðastliðin sex ár, 2010-2015, gefur til kynna að frammistaða skólans sé aðeins á uppleið.

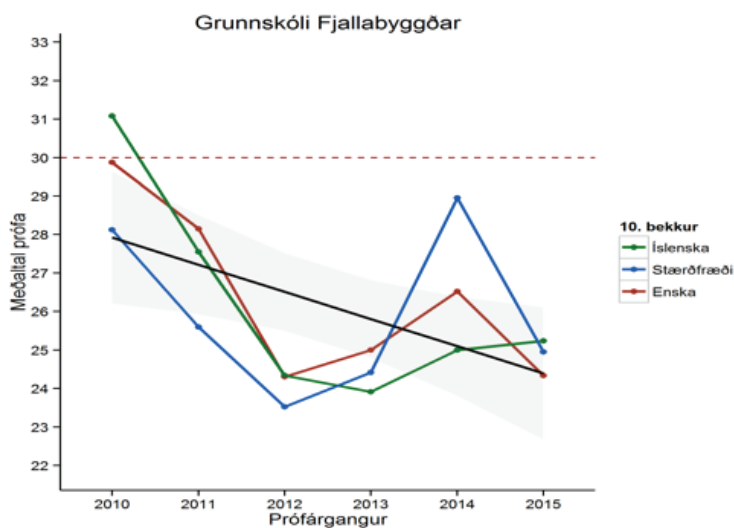
Þátttaka

Þátttaka nemenda í samræmdum prófum í 7. bekk þessi ár er milli 85% og 100%. Engin fylgni er milli árangurs nemenda og hlutfallsþátttöku.

10. bekkur

Frammistaða nemenda í 10. bekk hefur farið versnandi þar til 2014, þá er árangur í stærðfræði rétt neðan við meðaltal jafnaldra en í íslensku og ensku var hann þó enn langt undir.

Árangur er almennt verulega undir landsmeðaltali.



Mynd 3 Samantekin niðurstaða yfir síðastliðin sex ár, 2010-2015, gefur til kynna að frammistaða skólans sé á niðurleið.

Pátttaka

Almennt taka milli 79% og 100% nemenda samræmd próf í 10. bekk. Undantekning var eitt ár er aðeins 68% nemenda tók stærðfræðiprófið. Engin fylgni er milli árangurs nemenda og hlutfallsþátttöku.

Framfarir

Framfaratölur vegna samræmdra prófa 2015 eru ekki komnar við ritun skýrslunnar.

Framfarir nemenda á samræmdum könnunarprófum milli 4. og 7. bekkjar árið 2014 eru mun minni en gerist á landsvísu bæði í íslensku og stærðfræði.

Fag og bekkur	Framfarir	Hlutfall á landsvísu	Hlutfall Grsk. Fjallabyggðar	Mat
Íslenska 7.	Minni	18%	55%	Mjög hátt hlutfall nemenda er með minni framfarir en gerist á landsvísu
Íslenska 7.	Álíka	66%	45%	Minna hlutfall nemenda er með álíka framfarir og gerist á landsvísu
Íslenska 7.	Meiri	16%	0%	Enginn nemandi sýnir meiri framfarir
Stærðfræði 7.	Minni	17%	61%	Mjög hátt hlutfall nemenda er með minni framfarir en gerist á landsvísu
Stærðfræði 7.	Álíka	67%	39%	Minna hlutfall nemenda er með álíka framfarir og gerist á landsvísu
Stærðfræði 7.	Meiri	16%	0%	Enginn nemandi sýnir meiri framfarir

Framfarir nemenda á samræmdum könnunarprófum milli 7. og 10. bekkjar 2014 eru álíka og gerist á landsvísu bæði í íslensku og stærðfræði. Fleiri nemendur sýna meiri framfarir í stærðfræði en gerist á landsvísu.

Fag og bekkur	Framfarir	Hlutfall á landsvísu	Hlutfall Grsk. Fjallabyggðar	Mat
Íslenska 10.	Minni	18%	14%	Aðeins lægra hlutfall nemenda sýnir minni framfarir en gerist á landsvísu
Íslenska 10.	Álíka	63%	67%	Hlutfall er svipað og á landsvísu
Íslenska 10.	Meiri	19%	19%	Hlutfall þeirra sem sýna meiri framfarir er sama og á landsvísu
Stærðfræði 10.	Minni	15%	16%	Álíka og á landsvísu
Stærðfræði 10.	Álíka	68%	58%	Nokkru færri nemendur sýna álíka framfarir og á landsvísu
Stærðfræði 10.	Meiri	16%	26%	Hærra hlutfall nemenda sýnir meiri árangur en á landsvísu

Leshraði á unglिंगastigi

Í haust var lestrarátak á unglिंगastigi þar sem fyrsta kennslustund á hverjum morgni hófst með því að nemendur lásu í hljóði í 15-20 mínútur. Lesefnið var bók að eigin vali. Hraðaprófað var í lok september og síðan var lestrarátakið í október. Aftur var hraðaprófað í byrjun nóvember. Skólinn var ánægður með niðurstöður þar sem flestir náðu að auka raddleshraða sinn.

Niðurstöður sýna að leshraði flestra nemenda á unglिंगastigi liggur milli 200 og 299. Í 8. bekk er nokkur fjöldi sem nær ekki 200 atkvæðum á mínútu (oft notað sem viðmið um leshraða í 4. bekk) sem má teljast slakt.

Atkv./mín	8. bekkur	9. bekkur	10. bekkur
undir 100	1	0	0
100-199	9	4	5
200-299	10	14	14
300-350	2	4	5

Starfstími

Skólasetning var 24. ágúst 2015 og skólaslit verða 6. júní. Fimm skipulagsdagar eru á skólatíma nemenda og vetrarfrí í fjóra daga. Starfsdagar kennara fyrir og eftir skóladaga nemenda eru átta. Samkvæmt skóladagatali eru skóladagar nemenda 180. Kennsludagar hjá árgöngum eru milli 170 og 173 og ná allir grunnviðmiði um 170.

Skólaárið 2014-2015 féll engin kennslustund niður í 1.-4. bekk, 44 kennslustundir í 5., 6. og 7. bekk og 80 kennslustundir fellu niður í unglिंगadeild.

Ástæður þessa eru fjórir óveðursdagar og forföll kennara. Forföll skólaárið 2014-2015 voru sérstaklega mikil vegna langvinnra veikinda þriggja kennara. Erfiðast reyndist að brúa kennslu í valgreinum í unglिंगadeild.

- Fjórir óveðursdagar gerðu það að verkum að samtals 60 kest. féllu niður
- Vegna forfalla kennara í valgrein á unglिंगastigi féllu niður 32 kest.
- Vegna forfalla kennara í 5., 6. og 7. bekk féllu niður 14 kest.
- Vegna forfalla kennara í 8., 9. og 10. bekk féllu niður 18 kest.

Vegna verkfalls tónlistaskólakennara var tónmennt ekki kennd samtals 40 kennslustundir. Þá voru nemendur í skólanum og aðrir starfsmenn gættu þeirra.

Sérfræðiþjónusta

Skólaskrifstofa starfar ekki í sveitarfélaginu. Skólinn sækir sérfræðiþjónustu og ytri ráðgjöf til sérfræðinga svo sem sálfræðings og talmeinafræðings sem koma reglulega. Sérkennari starfar við skólann sem sinnir lestrargreiningum. Einnig starfa þroskaþjálfar við skólann sem og iðjuþjálfar.

Niðurstöður

Svið I – Stjórnun

Í lögum um grunnskóla nr. 91/2008 segir í 7. grein:

Við grunnskóla skal vera skólustjóri sem er forstöðumaður grunnskóla, stjórnar honum, veitir faglega forustu og ber ábyrgð á starfi skólans gagnvart sveitarstjórn. Skólustjóri stuðlar að samstarfi allra aðila skólasamfélagsins. Skólustjóri boðar til kennarafunda svo oft sem þurfa þykir á starfstíma grunnskóla. Kennarafundi skulu sækja kennarar og aðrir sérfræðingar skólans. Skólustjóri boðar til starfsmannafunda svo oft sem þurfa þykir.

Þá segir í aðalnámskrá grunnskóla: *Skólustjóri í samstarfi við starfsfólk ber ábyrgð á gæðum þess starfs sem fer fram í viðkomandi skóla* (kaflí 10.1).

Fagleg forysta

Stjórnandinn sem leiðtogi

Í starfi sínu sem stjórnandi leggur skólustjóri Grunnskóla Fjallabyggðar áherslu á að rækta góð samskipti við nemendur, starfsmenn og foreldra í daglegu starfi. Nemendur hafa greiðan aðgang að stjórnendum og eiga auðvelt að koma með mál til skólustjóra sem brenna á þeim. Grunnskóli Fjallabyggðar skiptist í tvær starfsstöðvar og er skólustjóri með fasta viðverudaga á báðum stöðum. Í rýnihópi kom fram að skólinn starfi í góðri sátt við samfélagið.

Í skólanámskrá (ódagsett á heimasíðu) fjallar skólustjóri um sýn skólans. Þar kemur meðal annars fram að öryggi, vellíðan og gleði séu mikilvægir þættir í skólastarfi Grunnskóla Fjallabyggðar. Viðmælendur í rýnihópum áttu erfitt með að nefna hver væru gildi skólans en nefndu að helstu áherslurættir í starfinu væru Grænáninn, hreysti og heilbrigði, vinna gegn einelti samkvæmt vinnuferli Olweusar, Uppeldi til ábyrgðar (uppbyggingarstefnan), ART og síðast en ekki síst að nemendum líði vel í skólanum. Skólustjóri leggur áherslu á þessa þætti þegar tekið er á móti foreldrum að hausti.

Hjá viðmælendum kom fram að stjórnendur hrósa kennurum og starfsmönnum en veita ekki markvissa endurgjöf varðandi nám og kennslu með reglubundnum hætti. Einnig kom fram að væntingar til nemenda um að ná góðum árangri í námi væru ekki sýnilegar. Grunnskóli Fjallabyggðar er notalegur vinnustaður og nemendur virðast glaðir og þrúðir.

Upplýsingum um skólastarfið er miðlað á heimasíðu.

Styrkleikar

- Stjórnendur leggja rækt við samskipti við nemendur, starfsmenn og foreldra.
- Stefna skólans er birt í skólanámskrá á heimasíðu.
- Starfsmenn og foreldrar þekkja stefnu skólastarfsins.
- Velferð nemenda er sterkur þáttur í skólastarfinu.

Tækifæri til umbóta

- Innleiða með formlegum hætti endurgjöf til kennara í kjölfar reglulegra heimsóknastjórnenda í kennslustundir.

- Móta gildi/ einkunnarorð skólastarfsins í samstarfi við aðila skólasamfélagsins og gera þau sýnileg í skólanum og starfi hans.
- Byggja upp metnað meðal kennara og nemenda fyrir góðum árangri í námi.

Stjórnun stofnunar

Stjórnendur í skólanum eru sammála um að þeir skipti með sér verkum þannig að sérþekking þeirra og reynsla nýtist skólastarfinu. Starfslýsingar starfsmanna liggja fyrir en skipurit sem endurspeglar fyrir-komulag stjórnunar í skólanum er ekki fyrir hendi. Ekki er gerð grein fyrir verkaskiptingu stjórnenda í starfsáætlun. Fyrir liggur skráning á menntun og sérhæfingu starfsmanna og kennarar sinna kennslu að mestu í samræmi við menntun og sérhæfingu.

Starfsþróunarsamtöl eru regluleg fyrir alla starfsmenn og í rýnihópum kom fram að stjórnendur hrósa starfsmönnum fyrir vel unnin störf. Jafnréttisáætlun liggur fyrir en móttökuáætlun fyrir nýja starfsmenn er ekki fyrir hendi. Ekki liggja fyrir verklagsreglur um meðferð ágreiningsmála og eineltismála í starfsmannahópnum.

Í viðtali við skólustjóra kom fram að ekki hafa allir starfsmenn undirritað skjal um trúnað og þagnarskyldu. Verktakar sem koma að vinnu í skólanum eru ekki látnir undirrita slíkt skjal. Fram kom að skjalastjórnun er í ólestri og fyrir liggur að vinna þarf verklagsreglur varðandi færslur í Mentor. Enn fremur kom fram að ekki hafa verið settar reglur um upplýsingagjöf um nemendur í samræmi við rg. 897/2009.

Styrkleikar

- Kennarar sinna kennslu í samræmi við menntun og sérhæfingu.
- Jafnréttisáætlun liggur fyrir.
- Stjórnendateymi skiptir með sér verkum.
- Starfsþróunarsamtöl eru regluleg fyrir alla starfsmenn.

Tækifæri til umbóta

- Birta skipurit og verkaskiptingu stjórnenda í starfsáætlun.
- Vinna móttökuáætlun fyrir nýja starfsmenn.
- Vinna verklagsreglur um meðferð ágreiningsmála og eineltismála í starfsmannahópnum.
- Tryggja að allir starfsmenn undirriti skjal um trúnað og þagnarskyldu.
- Vinna reglur um skjalastjórnun, færslur í Mentor og upplýsingagjöf um nemendur í samræmi við rg. 897/2009.

Faglegt samstarf

Í skólanum ríkir það viðhorf að samfélagið sé lýðræðislegt, aðilar ræða saman um áherslur og koma sér saman um meginviðmið. Stuðlað er að jákvæðum samskiptum og gagnkvæmu trausti allra. Í rýnihópum kom fram að samstarf sé um nám og kennslu á miðstigi (við Tjarnarstíg) og efsta stigi (við Norðurgötu). Í rýnihópi kom fram að samstarf kennara á yngsta stigi er í þróun síðan í haust. Einnig

kom fram að til staðar er djúpstæður ágreiningur um það fyrirkomulag að hafa yngsta stigið á báðum starfsstöðvum. Þar virðast aðilar vera sammála um að vera ósammála og láta þar við sitja sbr. niðurstöður 5.5 úr Gæðagreiini 2. Starfsmönnum er falin ábyrgð á því að leiða vinnu í samstarfsteymum.

Í rýnivíðtölum kom fram að samstarf er við leikskóla og framhaldsskóla á svæðinu. Ekki liggur fyrir skráð lýsing á ferli á samstarfi við framhaldsskóla. Í Ársskýrslu skólans fyrir skólaárið 2014-2015 (sbr. fundargerð 20. fundar fræðslu- og frístundanevndar) er í fylgiskjölum gerð grein fyrir námsvali í 10. bekk það skólaár. Þar kemur fram að í föstu vali var boðið upp á iðngreinakynningu í FNV og inngangsáfangi að félagsvísindum eða náttúruvísindum við MTR.

Styrkleikar

- Lýðræðisleg vinnubrögð og jákvæð samskipti einkenna samstarf.
- Stjórnendur boða reglulega til kennarafunda og starfsmannafunda.
- Fyrir liggur fundaráætlun fyrir önnina, fundir eru boðaðir með dagskrá og fundargerðir eru aðgengilegar á innra vef.

Tækifæri til umbóta

- Fastmóta samstarf kennara yngsta stigs milli starfsstöðva.
- Hafa samstarf við önnur skólastig regluleg og skráð sem og samstarf við grenndarsamfélagið.

Skólaþróun

Í starfsáætlun er yfirlit yfir helstu áherslur í þróunarstarfi á skólaárinu. Þróunaráætlun skólans fyrir 2015-2016 liggur fyrir og byggir á tveim þáttum í 5. kafla Gæðagreiinis 2 sem unnir voru 2014-2015. Í Áfangaskýrslu um sjálfsmat 2014-2015 eru niðurstöður úr Skólapúlsi og SVÓT greiningu starfsmanna sem unnin var á starfsmannafundi við uppgjör á vetrarstarfinu. Ekki eru dregnar ályktanir af niðurstöðum úr Skólapúlsi. Í þróunaráætlun er hvorki vísun í niðurstöður úr Skólapúlsi, SVÓT greiningunni eða niðurstöður Olweusarkönnunar 2014 (sjá fundargerð 18. fundar fræðslu- og frístundanevndar) né skýr tenging við stefnu skólans eins og hún birtist í skólanámskrá.

Sjálfsmatsáætlun skólans fyrir 2015-2018 liggur fyrir. Í lok þessa tímabils á að vera búið að fara yfir alla þætti í Gæðagreiini 2. Á þessu tímabili á einnig að leggja Skólapúlsinn fyrir alla hagsmunaaðila skólasamfélagsins árlega.

Námskrár- og sjálfsmatsteymi er starfandi. Í starfsáætlun 2015-2016 kemur fram að áherslan er á vinnu við innleiðingu nýrrar aðalnámskrár grunnskóla. Teymið skipuleggur sjálfsmat skólans.

Símenntunaráætlun var unnin fyrir skólaárið 2014-2015 og í Ársskýrslunni er gerð grein fyrir framkvæmd hennar. Hvorki liggur fyrir símenntunaráætlun fyrir yfirstandandi skólaár né hvernig einstaklingar sækja sér símenntun. Í rýnihópi kom fram að kennarar væru hvattir til að sækja sér símenntun.

Styrkleikar

- Teymi kennara ber ábyrgð á framkvæmd innra mats.
- Kennarar eru hvattir til að efla sig í starfi.

Tækifæri til umbóta

- Tengja þróunaráætlun stefnu skólans og niðurstöðum úr könnunum með skýrum hætti.
- Vinna símenntunaráætlun árlega í samræmi við þróunaráætlun og stefnu skólans.

Stefnumótun og skipulag

Starfsáætlun og skólanámskrá

Starfsáætlun skólans og skólanámskrá eru opinber gögn sem eru aðgengileg öllum hagsmunaaðilum skólasamfélagsins á heimasíðu Grunnskóla Fjallabyggðar. Námsvísar/námsáætlanir eru eingöngu aðgengilegar á Mentor.

Menntastefna skólans er birt í skólanámskrá. Í fræðslustefnu Fjallabyggðar sem samþykkt var í mars 2009 kemur fram að leiðarljós skóla í Fjallabyggð skuli vera *velliðan, þroski, metnaður og árangur*. Í skólanámskrá kemur fram að *öryggi, velliðan og gleði* séu mikilvægir þættir í Grunnskóla Fjallabyggðar. Þar er gerð grein fyrir markmiðum sem snúa að uppleði, upplýsingum um innra mat á árangri og gæðum og áætlun um sjálfsmat 2015-2018. Gerð er grein fyrir hvernig skólinn hyggst uppfylla fyrirmæli um grunnþættina sex: læsi, sjálfbærni, heilbrigði og velferð, lýðræði og mannréttindi, jafnrétti og sköpun og hvernig þeir birtast í almennu skólastarfi. Ekki er gerð grein fyrir hvernig grunnþættirnir birtast á einstökum námssviðum. Ekki kemur fram með skýrum hætti hvernig skólinn metur markmið skólastefnunnar. Í rýnihópum kom fram að starfsmenn eru ekki virkir þátttakendur í gerð skólanámskrár.

Starfsáætlun uppfyllir að hluta ákvæði aðalnámskrár grunnskóla. Ekki er gerð grein fyrir stjórnskipulagi skólans þar með talið skipuriti, símenntunaráætlun, stundatöflum, vali nemenda í 8.-10. bekk og tilhögun kennslu svo sem námsáætlunum. Þar kemur fram að foreldrar geta nálgast upplýsingar um nám barns síns á Mentor. Á skóladagatali er fjöldi kennsludaga í samræmi við viðmið. Starfsáætlun er uppfærð árlega af stjórnendum og námskrár- og sjálfsmatsteymi og kynnt starfsfólki, skólaráði og fræðslu- og frístundanefnd.

Styrkleikar

- Skólanámskrá og starfsáætlun eru birtar á heimasíðu.
- Námsáætlanir eru aðgengilegar foreldrum á vef Mentor.

Tækifæri til umbóta

- Vinna skólanámskrá og starfsáætlun í samræmi við fyrirmæli í aðalnámskrá grunnskóla frá 2011.
- Endurspegla gildi sveitarfélagsins um metnað og árangur í skólanámskrá.
- Endurskoða skólanámskrá með þátttöku allra hagsmunaaðila skólasamfélagsins.
- Birta námsáætlanir opinberlega á heimasíðu.

Skóladagur nemenda

Skóladagur nemenda er heildstæður og vikulegur námstími í samræmi við viðmiðunarstundaskrá. Stundatafla er samfelld með eðlilegum hléum þannig að vinnuálag miðast við aldur nemenda og þroska. Nám nemenda er skipulagt í heildstæðar vinnulotur sem veita tækifæri til að nemendur velji sér viðfangsefni, til samvinnu milli námshópa (bekkja eða árganga) og samþættingu í viðfangsefnum nemenda.

Í vettvangsathugun vakti það athygli að sá tími sem nemendur höfðu til að komast í og/eða úr kennslustundum í íþróttir og sund var á stundum afar knappur (0-10 mín.). Við yfirferð á stundatöflum kemur í ljós að af 34 kennslustundum í íþróttum og sundi þessara tíu bekkjardeilda í Grunnskóla Fjallabyggðar

er í þrem kennslustundum nægur tími (20 mín. eða meira) fyrir og eftir íþrótt- eða sundkennslu til að komst til og frá án þess að það þurfi að skerða þann kennslutíma sem nemendum ber. Í fimm kennslustundum er knappur tími (0-10 mín.) bæði á undan og eftir íþrótt- eða sundkennslu þannig að óhjákvæmilegt er að það skerði námstíma nemenda. Alls er í um það bil helmingi kennslustunda í íþrótt- eða sundkennslu nægur tími, annaðhvort á undan eða eftir, til að það bitni ekki á kennslutíma. Í aðalnámskrá grunnskóla 23. kafla Skólaíþróttir kemur fram að við skipulag stundatöflu þurfi að ætla nemendum tíma til að koma sér til og frá kennsluáðstöðu og að hafa fataskipti án þess að það dragist frá virkum kennslutíma.

Þessi þétta niðurröðun á kennslustundum í stundatöflu þýðir að námstími nemenda samkvæmt viðmiðunarstundaskrá er í framkvæmd skertur bæði í íþróttum/sundi og námsgreinum sem liggja að þessum greinum. Á vettvangi sá matsmaður meðal annars sundtíma þar sem virkur kennslutími var í raun aðeins 20 mín.

Á stundatöflu 10. bekkjar eru þrjár kennslustundir í skólaíþróttum. Í rýnihópi kom fram að nemendur sem ljúka stigsprófi í 9. bekk geta sleppt sundkennslu í 10. bekk.

Boðið er upp á fjölbreyttar valgreinar fyrir nemendur í 8.-10. bekk þar sem þeim gefst kostur á að dýpka þekkingu sína á áhugasviði eða með framtíðaráform í huga. Í Ársskýrslu skólans fyrir skólaárið 2014-2015 kemur fram að í 8. bekk eru valtímar tveir af 37 kennslustundum eða 5,4% af kennslutíma. Í 9. og 10. bekk eru valtímar sex og skiptast þeir í smiðjur í fjórar kennslustundir og fast val í tvær kennslustundir. Í þessum árgöngum eru valtímar um 16% af kennslutíma nemenda. Í aðalnámskrá grunnskóla er fjallað um val og valgreinar í 8. kafla. Þar stendur: „Í 8., 9. og 10. bekk skal nemendum gefinn kostur á að velja námsgreinar og námssvið sem svarar til allt að fimmtungi námstímans en skólar geta skipulagt mismunandi hlutfall valgreina eftir árgöngum og skal slíkt koma fram í árlegri starfsáætlun.“ Í viðtali við skólustjóra kom fram að litið sé svo á að verkefnatímar í 8., 9. og 10. bekk séu hluti af valtímum en á umsóknarblaði um námsval sem birt er í Ársskýrslu skólans 2014-2015 eru verkefnatímar skilgreindir sem kjarni.

Þátttaka í atvinnulífi, félagslífi, íþróttastarfi eða skipulegt nám við framhaldsskóla, listaskóla og mála-skóla er metið til valgreina óski foreldrar eftir því.

Styrkleikar

- Valgreinar á efsta stigi eru fjölbreyttar.
- Stundatöflur eru samfelldar og frímínútur taka mið af aldri og þroska nemenda.

Tækifæri til umbóta

- Skipuleggja stundatöflur þannig að virkur vikulegur kennslutími nemenda sé í samræmi við viðmiðunarstundaskrá.
- Auka hlutfall valgreina í 8.-10. bekk til samræmis við ákvæði 8. kafla í almennum hluta aðalnámskrár grunnskóla.
- Gera grein fyrir vali nemenda í starfsáætlun.

Verklagsreglur og áætlanir

Skólasamfélagið hefur skilgreint jákvæðan skólabrag og mótað leiðir til að viðhalda honum. Í því skyni er unnið í anda Uppbyggingarstefnunnar og síðastliðin tvö ár hafa kennarar verið að innleiða ART. Skólareglur voru unnar við sameiningu skólanna 2010 og komu nemendur ekkert að þeirri vinnu. Skólareglur og grundvallarreglur eru jákvæðar og viðbrögð við agabrotum lausnamiðuð. Í starfsáætlun kemur fram að skólareglur voru unnar samkvæmt eldri reglugerð frá árinu 2000.

Forvarnarstefna Grunnskóla Fjallabyggðar liggur fyrir í skólanámskrá og er þar aðgengileg öllum aðilum skólasamfélagsins. Þar eru skilgreind markmið forvarna. Meðal viðbragðsáætlana er áætlun gegn einelti og öðru ofbeldi, áætlun í öryggismálum og slysavörnum, stefna í agastjórnun og viðbrögð við álitamálum sem koma upp. Ekki er gerð grein fyrir hvernig skólinn hyggst ná markmiði sínu um fræðslu til foreldra/forráðamanna um geðrækt, tilfinningalega heilsu og vellíðan, útivistartíma, ábyrga tölvu-notkun, hollustu og heilbrigði, tóbaks- og vímuefnanotkun og fordómaleysi.

Fyrir liggur móttökuáætlun fyrir nýja nemendur, móttökuáætlun fyrir nemendur með annað móðurmál en íslensku og fyrir nemendur með sérstakar þarfir.

Styrkleikar

- Leiðir til að viðhalda góðum starfsanda og jákvæðum skólabrag eru virkar.
- Forvarnarstefna liggur fyrir.

Tækifæri til umbóta

- Endurskoða skólareglur í samræmi við rg. 1040/2011 og virkja nemendur og foreldra í þeirri vinnu.
- Gera grein fyrir hvernig á að ná markmiði forvarnarstefnu um fræðslu til foreldra.

Samskipti heimila og skóla

Skólaráð, foreldrafélag

Skólastjóri vinnur með skólaráði. Í rýnihópi kom fram að skólaráð fær tillögur frá skólastjóra til umsagnar. Enn fremur kom fram að skólaráð telur sig ekki hafa komið að vinnu við innra mat og stefnumótun. Skólaráð fundar reglulega. Fundir eru boðaðir með dagskrá og eru fundargerðir aðgengilegar á heimasíðu skólans.

Þeir sem sitja í skólaráði eru fulltrúar umbjóðenda sinna. Einn úr stjórn foreldrafélags er í skólaráði og er tengiliður við stjórn. Kennarar og starfsmenn eiga fulltrúa í skólaráði og nýta sína fundi til að upplýsa um starfsemi ráðsins og leita eftir athugasemdum. Einn starfsmaður sem er í skólaráði starfar jafnframt með nemendaráði og upplýsir nemendaráðið auk þess sitja tveir nemendur í skólaráði. Nemendur eru kosnir á hverju ári til setu í skólaráði sem er ekki í samræmi við 8.gr. laga um grunnskóla nr. 91/2008 en þar er kveðið á um að allir í skólaráði séu kosnir til tveggja ára.

Stjórnendur funda reglulega með stjórn foreldrafélags og hafa foreldrar aðstöðu í skólanum til að hittast. Fundargerðir foreldrafélags eru á heimasíðu skólans. Í byrjun nóvember eru þar einnig upplýsingar um foreldrahópa í fimm bekkjardeildum af tíu sem skipta með sér verkum yfir skólaárið við að skipuleggja viðburði sem styðja við skólastarfið og efla skólabrag og að efla tengsl foreldra, nemenda og kennara.

Styrkleikar

- Skólaráð fundar reglulega og hefur sett sér starfsáætlun.
- Fulltrúar í skólaráði eru lýðræðislega valdir úr sínum hópi.

Tækifæri til umbóta

- Kjósa fulltrúa nemenda til tveggja ára í senn í skólaráð.
- Virkja skólaráð í vinnu við stefnumótun og áætlanagerð.

Þátttaka foreldra í skólastarfi og upplýsingamiðlun

Allt samstarf heimila og skóla hefur það yfirlýsta markmið að stuðla að betri skóla og aukinni velferð nemenda. Lögð er rækt við að byggja upp traust foreldra á skólastarfinu. Stjórnendur og umsjónarkennarar halda uppi virku samstarfi við foreldra með aðstoð annarra kennara skólans.

Námsáætlanir eru kynntar á haustfundum í byrjun skólaárs. Þær eru aðgengilegar foreldrum inni á Mentor. Á heimasíðu skólans kemur fram að foreldrar hafi fengið lykilorð að Mentor sem veiti þeim aðgang að ýmsum upplýsingum sem varða þeirra börn svo sem ástundun, námsmat þar með talið ein-kunnum fyrir verkefni og heimanám.

Allir foreldrar fá þau skilaboð frá skólanum að hlutverk þeirra í námi barnanna sé mikilvægt og samstarfið við þá skipti velferð barns þeirra afar miklu máli. Foreldrar eru velkomnir í skólann, þeir fá tækifæri til að taka þátt í námi barnsins, svo og í skólastarfinu almennt. Samskipti við foreldra eru á jafnréttisgrundvelli og einkennast af gagnkvæmri virðingu.

Árlega er lögð skoðanakönnun (Skólapúls) fyrir foreldra þar sem þeir eru spurðir um skólastarfið. Foreldrar eru vel upplýstir um líðan og stöðu barna sinna og hafa góðan aðgang að upplýsingum um skólastarfið. Vikulega kemur tölvupóstur frá kennurum um það sem er að gerast. Fram kom að aftur á móti sé heimasíðan ekki mikið nýtt enda séu upplýsingar þar ekki alltaf réttar og hagnýtar.

Í rýnihópum kom fram að á annaskiptum fer fram leiðsagnarmat í Mentor þar sem foreldrar og nemendur meta árangurinn og barnið setur sér markmið fyrir næstu önn.

Styrkleikar

- Foreldrar hafa tækifæri til að taka þátt í skólastarfinu.
- Foreldrar vita hvar þeir geta fengið upplýsingar eða komið á bændingum á framfæri.

Tækifæri til umbóta

- Kynna opinberlega allar niðurstöður úr innra mati.
- Hafa heimsíðuna virka með réttum og hagnýtum upplýsingum.

Svið II – Nám og kennsla

Stefna skólans er ekki mótuð sem einkunnarorð eða gildi en í skólanámskrá kemur fram að meðal annars sé lögð áhersla á öryggi, vellíðan og gleði í skólastarfi.

Vellíðan – Þroski – Metnaður – Árangur eru leiðarljós í fræðslumálum sem sett eru fram í Fræðslustefnu Fjallabyggðar frá 2009. Skólar eiga að vera án aðgreiningar og gætt skal jafnréttis í víðum skilningi í skólastarfi. Styrkja á sjálfsmynd nemenda, efla félagsþroska, sköpunargáfu og hæfni í mannlegum samskiptum. Fjölbreytni á að ríkja í vinnubrögðum og kennsluaðferðum og kennslu skal miða að því að hjálpa nemendum að tileinka sér þekkingu og leikni, öðlast skilning og móta sér skoðanir og viðhorf. Nemendur skulu fá tækifæri til að læra að vinna með öðrum og temja sér sjálfstæð vinnubrögð. Kennarar skulu temja sér umburðarlyndi, víðsýni og virðingu fyrir mismunandi skoðunum og aðstæðum nemenda².

Nám og námsaðstæður

Inntak og árangur

Í vettvangsathugunum og viðtölum kom fram að skólinn leitast við að sinna námi og kennslu sérhvers nemanda án aðgreiningar. Almennar upplýsingar um nám og kennslu birtast í skólanámskrá sem er opinber á heimasíðu, en námsvísar/námsáætlanir með áætlunum yfir nám og kennslu vetrarins og kennsluáætlanir hvers tímabils eru ekki opinberar. Foreldrar og nemendur sjá þær í Mentor. Námsáætlanir byggja ekki á gildandi aðalnámskrá. Gerð er grein fyrir grunnþáttum menntunar í almennum hluta skólanámskrár, en ekki í námsáætlunum. Í rýnivíðtölum við foreldra og nemendur kom fram að áætlanir eru kynntar að hausti.

Árangur á samræmdum prófum er mjög sveiflukenndur milli ára og árganga og er hann að jafnaði undir landsmeðaltali. Athygli vekur að í sumum árgögnum er árangur á samræmdum prófum mun slakari í 7. bekk en 4. bekk. Árangur í 7. bekk er aðeins á uppleið en er þó verulega undir landsmeðaltali og fer mjög fallandi í 10. bekk þegar sex ár eru skoðuð saman.

Í lestrarátaki á unglingastigi þar sem hraði nemenda var metinn með mánaðarmillibili jókst leshraði flestra. Athygli vekur að 45% nemenda í 8. bekk, 18% í 9. bekk og 20% í 10 bekk ná ekki við lok átaksins, viðmiðum um hraða sem hafa verið sett fyrir 4. bekk.

Nemendur í 6. og 7. bekk sem taka þátt í Skólapúlsinum 2014-2015, telja samband sitt við kennara marktækt betra en nemendur annarra skóla sem taka þátt í Skólapúlsinum. Einnig telja þeir heimavinnu mikilvægari en aðrir nemendur. Hins vegar hafa þeir marktækt minni trú á eigin getu í námi og minna sjálfsálit og samsama sig síður við nemendahópinn en aðrir nemendur. Reyndar er þarna ekki um mikinn mun að ræða. Þeir telja einnig aga í tímum vera slakari en viðmiðunarhópurinn og er munurinn þar verulegur.

Nemendur á unglingastigi búa yfir meiri þrautseigju í námi og telja einnig heimavinnu mun mikilvægari en viðmiðunarhópur Skólapúlsins. Unglingarnir hafa töluvert minni ánægju af lestri og minni áhuga á stærðfræði en viðmiðunarhópurinn. Einnig kemur fram marktækt minna sjálfsálit og minni stjórn á eigin lífi en hjá heildinni, sem og samsömun við nemendahópinn og samband við kennara. Þeir telja einnig aga og virka þátttöku nemenda í tímum minni en samanburðarhópurinn.

Styrkleikar

- Skólinn vinnur markvisst að því að sinna námi og kennslu allra nemenda án aðgreiningar.
- Nemendur í 6. og 7. bekk telja sig í góðu sambandi við kennara sína.

2 http://www.fjallabyggd.is/static/research/files/fb2009_fraedslustefna_fjallabyggdar-pdf

Tækifæri til umbóta

- Uppfæra verður námsáætlanir svo þær byggja á gildandi aðalnámskrá.
- Vinna markvisst að því að bæta árangur nemenda.
- Greina betur hvað veldur að nemendur telja skort á aga í tímum.
- Birta áætlanir um nám og kennslu opinberlega.

Skipulag náms og námsumhverfi

Aðbúnaður nemenda og námsumhverfi er almennt gott, bæði skólahúsin búa m.a. yfir nýjum sérgreinastofum. Huga þarf þó að aðstæðum til tónmenntakennslu. Aðstæður eru á báðum starfsstöðvum til að vinna í smærri og stærri hópum. Námsáætlanir eru ekki samræmdar milli starfsstöðva hjá árgöngum yngri deildar. Nemendur hafa val um námsgreinar og námssvið á unglingastigi en það nær ekki að vera 20% sem er viðmið aðalnámskrár. Val nemenda á öðrum stigum virðist vera lítið, af þeim upplýsingum að dæma sem matsmenn eru með.

Skólinn hefur heimanámsstefnu sem birt er í skólanámskrá, þar sem kemur fram markmið með heimanámi og hlutverk nemenda, foreldra og kennara gagnvart því. Foreldrar í rýnihópi könnuðust ekki við að til væri heimanámsstefna og fram kom að foreldrar og nemendur tóku ekki þátt í að móta hana. Nemendur í rýnihópunum sögðu almennt ekki vera mikið heimanám. Þeir fái áætlun til einnar viku í senn þar sem sagt er hvert eigi að vera komið í námsefni fyrir ákveðinn tíma. Ef lokið er við námsefnið í skólanum er ekkert heimanám. Nemendur telja heimanám mikilvægt samkvæmt svörum í Skólapúlsi. Nemendur unglingastigs geta unnið að áætlunum sínum í svokölluðum verkefnatímum þar sem þeir fá aðstoð við það sem þeir þurfa. Þetta tóku nemendur í rýnihópi fram að væri gott, að geta unnið heimanámið í verkefnatímum og einnig að geta farið í námsver „ef þér finnst erfitt að læra getur þú fengið meiri aðstoð“. Rýnihópur eldri nemenda taldi að gerðar væru hæfilegar kröfur til þeirra í námi, í rýnihópi foreldra voru skiptar skoðanir á því. Að mati foreldris eru „væntingar til nemenda að ná góðum áragri ekki sýnilegar“. Að sögn nemenda og kennara eru ekki skipulögð nemendasamtöl um nám og líðan. Nemendur geta tekið áfanga í framhaldsskóla og nýta tíu nemendur (1/7 af unglingadeildinni) sér það í vetur.

Styrkleikar

- Skólahúsnæðið og aðbúnaður nemenda góður.
- Skólinn er með heimanámsstefnu.
- Nemendur geta stundað nám á framhaldsskólastigi.

Tækifæri til umbóta

- Samræma námsáætlanir á yngra stigi.
- Efla val nemenda á öllum stigum.
- Bæta aðstæður til tónmenntakennslu.
- Tryggja að nemendur og foreldrar þekki heimanámsstefnu skólans.

Kennsluhættir og gæði kennslu

Allir kennarar utan einn eru með kennsluréttindi og sýna þeir almennt góða fagþekkingu á þeim náms sviðum sem þeir kenna. Nýting kennslustunda og skipulag var oft ekki gott í þeim kennslustundum sem matsmenn heimsóttu. Nemendur voru iðulega verklausir að bíða eftir aðstoð kennara og þegar líða tók á kennslustundir voru nemendur orðnir órólegir. Þetta sást mikið þegar bóklegar kennslustundir voru kenndar í tveimur samliggjandi kennslustundum. Nemendur nefna þetta sjálfir í rýnihópi eldri nemenda sem atriði er þarf að bæta: „þurfum að bíða lengi eftir kennurum að koma og hjálpa“. Virkur tími í kennslustundum gat orðið allt að helmingi styttri en stundaskrá gerir ráð fyrir.

Nám nemenda var skipulagt þannig að um einstaklingsvinnu var að ræða í 70% metinna kennslustunda, það er nemendur voru ekki að vinna saman eða ræða saman um námið. Kennsluathafnir voru bein kennsla í 80% af kennslustundunum. Í kennslustundum þar sem samvinna var skipulögð eða nemendur voru með í skipulagningu og framkvæmd námsins var úthald þeirra og virkni í kennslustundum gott.

Í list- og verkgreinum eins og myndmennt, heimilisfræði, textílmennt og tæknimennt voru hópar gjarnan fámennir eða 5-7 nemendur með kennara.

Styrkleikar

- Kennarar eru nær allir með kennsluréttindi.

Tækifæri til umbóta

- Skipuleggja kennslu og námsverkefni nemenda þannig að þeir hafi meiri möguleika á að vera virkir.
- Efla samstaf nemenda til náms og auka samræður í námi.

Námshættir og námsvitund

Nemendur sýna almennt góða hegðun í kennslustundum og gera það sem þeim er uppálagt. Nám og kennsla tekur lítið mið af áhugasviði þeirra utan í val tímum sem eru hjá 8.-10. bekk. Skipulag náms nemenda á yngsta stigi var að hluta skipulagt með fjölbreyttri hópavinnu og verkefnum. Almennt voru nemendur að vinna að svipuðum verkefnum á sama tíma, í stærðfærði var þó iðulega um þrenns konar námsefni að ræða í kennslustundinni, einnig í ensku. Nemendur nýta upplýsingatækni ekki mikið við nám eða í fjórum af þessum 30 kennslustundum sem metnar voru.

Styrkleikar

- Nemendur sýna góða hegðun í kennslustundum.
- Skipulag náms og kennslu yngsta stigs gefur möguleika á fjölbreyttum kennsluháttum.

Tækifæri til umbóta

- Auka möguleika allra nemenda á að velja sér námsgreinar og viðfangsefni.
- Efla notkun upplýsingatækni til náms og kennslu.

Þátttaka og ábyrgð nemenda

Lýðræðisleg vinnubrögð

Samskipti í skólasamfélaginu eru jákvæð og þar ríkir gagnkvæm virðing. Leitað er eftir sjónarmiðum nemenda og þeir tjá sig um málefni er snerta þá, m.a. með bekkjarfundum, ART vinnu og Skólapúlsinum. Nemendur segjast hafa áhrif á eigin aðstæður og tekið sé tillit til þeirra skoðana. Nemendur í rýnihópi þekktu ekki vel hugtakið lýðræði en nefna dæmi um hvernig þátttaka þeirra er lýðræðisleg í verki.

Í viðtali við stjórnendur kom fram að námsnefnd þar sem rætt er um námið með nemendum hafi nýlega tekið til starfa. Leitað er eftir áhugasömum nemendum til starfa og kosið af nemendum í nefndina. Fulltrúar nemenda í skólaráði eru kosnir úr 9. og 10. bekk og eru fullgildir þátttakendur í ráðinu. Eins og fram kemur í kafla um stjórnun eru nemendur ekki kosnir til tveggja ára í senn eins og á að vera. Starfsmaður er nemendum í skólaráði innan handar til undirbúnings funda. Nemendur kannast við að fá upplýsingar um niðurstöður þeirra kannana um skólastarfið sem þeir taka þátt í m.a. með glærusýningum. Við skólann er nemendafélag og voru nemendur í rýnihópi ánægðir með störf þess. Nemendur sögðust fara með erindi sín til nemendaráðs þar sem sitja tveir aðalfulltrúar úr elstu þremur bekkjardeildum skólans.

Styrkleikar

- Gagnkvæm virðing ríkir í skólasamfélaginu.
- Nemendur hafa vettvang til að koma sjónarmiðum sínum á framfæri.
- Námsnefnd með þátttöku nemenda á að taka til starfa til að fjalla um nám og kennslu.

Tækifæri til umbóta

- Tengja nemendalýðræði við hugtakanotkun hjá nemendum.

Ábyrgð og þátttaka

Nemendur koma vel fram og taka tillit til annarra. Í rýnihópum kom fram að á annaskiptum fer fram leiðsagnarmat þar sem foreldrar og nemendur meta árangur og nemandi setur sér markmið fyrir næstu önn. Nemendur í rýnihópi könnuðust ekki við að markmiðssetningu væri fylgt eftir eða að endurmetið væri hvernig gengur að ná markmiðum. Markmið um nám voru sett fram í fáum þeirra kennslustunda sem matsmenn sátu. Nemendur í rýnihópi sögðust vera með áætlanir sem segðu hvert þeir eigi að vera komnir í námsefni fyrir ákveðinn tíma. Matsmenn sáu ekki í verki að nemendum væri kennt að setja sér markmið til lengri og skemmri tíma eins og kemur fram í skólanámskrá. Þær áætlanir sem matsmenn sáu tengja fæstar nám við markmið um árangur. Áætlanirnar eru ekki á samræmdu formi en yfirleitt tilgreina þær hvaða námsefni nemendur eiga að vinna og hvaða kafla eða blaðsíður í efninu fjallað verður um í hverri viku. Sumar áætlanir voru með markmiðum tengdum náminu sem fram átti að fara. Í námsáætlunum í Mentor eru sett fram vægi verkefna í námsmati. Nemendur í rýnihópi kannast ekki við að meta eigin vinnu eða sjálfsmat nema í tengslum við leiðsagnarmat Mentor.

Styrkleikar

- Nemendur taka þátt í að setja sér markmið í Mentor.
- Nemendur hafa áætlanir um nám til lengri og skemmri tíma.

Tækifæri til umbóta

- Fylgja eftir markmiðssetningu nemenda.
- Setja fram áætlanir með markmiðum um nám á þann hátt að nemendur geti fylgst með og metið eigin árangur í námi.
- Huga að samræmdari framsetningu áætlana nemenda.

Námsaðlögun

Nám við hæfi allra nemenda

Lögð er áhersla á skóla án aðgreiningar og virðing er borin fyrir öllum nemendum. Í starfi skólans sést að leitast er við að allir nemendur hafi möguleika á að taka þátt í námi og starfi skólans. Í vettvangsathugun sáust verkefni skipulögð með mismunandi hæfileika nemenda í huga en námsverkefni sem matsmenn sáu voru lítið löguð að áhuga nemenda. Fyrir kom að nemandi sem var að vinna í allt öðru efni eða námsgrein en bekkjarfélagar væri lítið eða ekkert sinnt af kennara ef viðkomandi hafði eða átti að hafa stuðningsfulltrúa sér til aðstoðar.

Styrkleikar

- Lögð er áhersla á að öllum líði vel í skólanum.
- Nám er að hluta skipulagt með námsefni á mismunandi þyngdarstigum.

Tækifæri til umbóta

- Bekkjarkennarar þurfa að geta sinnt námi allra nemenda óháð stuðningi sem veittur er.
- Sýna í námsvísun og námsáætlunum hvernig komið er til móts við fjölbreyttar þarfir og áhuga allra nemenda.

Stuðningur við nám

Ekki er til opinbert eða aðgengilegt yfirlit yfir þær skimanir og kannanir sem skólinn nýtir til að meta námsstöðu nemenda, hver eru viðmið um árangur eða til hvaða aðgerða eigi að grípa. Lítið er skrifað um skipulag og framkvæmd sérkennslu og stuðnings við skólann á heimasíðu, í skólanámskrá eða í starfsáætlun. Umsjón og skipulag stuðnings með námi er í höndum þroskaþjálfra sem veitti matsmönnum upplýsingar um stuðningsúrræði og skipulag náms nemenda með sérþarfir. Í unglingsdeild fer stuðningur fram í námsveri þar sem nemendur úr 8. 9. og 10. bekk koma saman og vinna hver að sínu efni. Þar eru tveir stuðningsfulltrúar og þroskaþjálfari er einnig í einstaka tímum. Í rýnihópi eldri nemenda kom fram að gott væri að fara í námsverið ef þyrfti meiri aðstoð en veitt er í tímum. Í vettvangsathugun í námsverstíma voru þeir nemendur sem hver vann í sínu námsefni og tveir fullorðnir þeim til stuðnings.

Á miðstigi eru aðstoðarkennarar sem starfa með bekkjunum. Skipulag aðstoðar og sérkennslu getur verið inni í bekk eða utan bekkjar, einstaklingslega eða í smáum hópum. Í vettvangsathugun sást dæmi um smærri hóp utan bekkjar með sama námsefni og bekkurinn og einnig stuðningur innan bekkjar með aðlagð námsefni.

Stuðningur við nemendur á yngsta stigi er með aðstoðarkennara sem vinnur með bekkjum á svipaðan hátt og miðstigsstuðningur. Þar vinnur þroskaþjálfari einnig með nemendum.

Þegar þörf þykir fylgir stuðningsfulltrúi nemendum í verkgreinar og íþróttir. Gerð er einstaklingsnámskrá fyrir nemendur sem fá sérstakan stuðning í námi. Námskrárnar eru kynntar foreldrum og þeir fá tækifæri til að setja fram óskir sínar um nám barns síns. Að sögn umsjónarmanns mætti aðkoma foreldra vera meiri og markvissari.

Í rýnihópum kennara kom fram að þeir telja skorta á ráðgjöf um nám og kennslu til að mæta þörfum allra nemenda.

Styrkleikar

- Skólinn skipuleggur stuðning við nám á fjölbreyttan hátt.
- Menntaðir kennarar starfa sem aðstoðarkennarar á yngsta- og miðstigi.
- Skólinn hefur á að skipa sérmenntuðu fagfólki eins og sérkennara og þroskaþjálfara.

Tækifæri til umbóta

- Huga að inntaki þeirrar sérkennslu og því námi sem fram á að fara í námsveri.
- Skrá og gera opinbert hvernig stuðningur og sérkennsla fer fram við skólann.
- Setja fram áætlun um skimanir og kannanir sem skólinn gerir til að meta námsstöðu nemenda og einnig hvaða viðmið eru um árangur og til hvaða úrræða eigi að grípa ef viðmiðum er ekki náð.
- Efla þátttöku allra nemenda við að setja fram markmið um nám og kennslu, einnig þegar um er að ræða einstaklingsnámskrá.

Svið III – Innra mat

Framkvæmd innra mats

Innra mat er kerfisbundið og samofið daglegu skólastarfi

Í skólanámskrá er fjallað um leiðir sem skólinn fer við að meta innra starf. Í starfsáætlun kemur fram að í skólanum starfar námskrár- og sjálfsmatsteymi. Það vinnur að innleiðingu nýrrar aðalnámskrár grunnskóla og skipuleggur sjálfsmat skólans. Í Áfangaskýrslu um sjálfsmat 2014-2015 birtir teymið þróunaráætlun fyrir skólaárið 2015-2016. Í teyminu eru fjórir kennarar.

Fram kemur í fyrrgreindum gögnum að innra matið nær til helstu þátta í skólastarfinu. Einnig kemur fram að fyrir liggur áætlun fyrir 2015-2018 um framkvæmd innra mats.

Hvorki er lagt mat á kennslu og fagmennsku kennara, svo sem mat skólustjóra á kennslu og/eða jafningjamat kennara, né á nýjungar í kennsluháttum.

Mat á námi og árangri nemenda fer fram á annaskiptum og í lok skólaárs. Ekki kemur fram hvernig unnið er með niðurstöður á samræmdum könnunarprófum og PISA.

Styrkleikar

- Í skólanámskrá er umfjöllun um leiðir sem skólinn fer við að meta innra starf.
- Innra matið nær til helstu þátta í skólastarfinu.

Tækifæri til umbóta

- Taka upp mat á kennslu með skipulögðum hætti.
- Fylgja eftir breytingum á kennsluháttum með mati.
- Gera grein fyrir hvernig unnið er með niðurstöður úr samræmdum könnunarprófum og PISA.

Innra mat er markmiðsbundið

Skólinn notar meðal annars Gæðagreini 2 til að meta innra starf. Í skólanámskrá er birt stefna skólans í almennum orðum en skýr markmið með skilgreindum viðmiðum um þann árangur sem stefnt er að liggja ekki fyrir.

Vinna við innra mat hófst 2015 og því er í Áfangaskýrslu um sjálfsmat 2014-2015 ekki fjallað um að hve miklu leyti markmið hafa náðst. Þróunaráætlun fyrir skólaárið 2015-2016 byggir á niðurstöðum úr vinnu með þætti 5.4 og 5.5 í Gæðagreini 2. Þar eru sett fram markmið og viðmið um árangur en ekki kemur fram hvenær á að meta árangurinn.

Styrkleikar

- Gerð er grein fyrir hvernig helstu markmið eru metin.
- Fyrir liggja viðmið um helstu markmið.

Tækifæri til umbóta

- Tengja með skýrum hætti markmið í skólanámskrá og þróunaráætlun.

Innra mat byggir á traustum og fjölbreyttum upplýsingum

Við öflun gagna er stuðst við Gæðagreini 2, Skólapúls og SVÓT greiningu á starfsmannafundi. Fram kemur í fundargerð fræðslu- og frístundaneftndar (18. fundur) að kynntar voru niðurstöður úr Olweusarkönnun 2014. Val aðferða er í samræmi við þær spurningar sem er lagt upp með.

Þróunaráætlun fyrir skólaárið 2015-2016 byggir eingöngu á niðurstöðum úr Gæðagreini 2. Ekki er umfjöllun um helstu niðurstöður Skólapúls í Áfangaskýrslu um sjálfsmat Grunnskóla Fjallabyggðar 2014-2015 og í fyrrgreindri þróunaráætlun er ekki vísað í niðurstöður úr Skólapúlsi fyrir kennara, starfsmenn, nemendur og foreldra frá 2014-2015 eða SVÓT greiningu af starfsmannafundi. Ekki er heldur vísað í niðurstöður úr Olweusarkönnun 2014. Ekki kemur fram hvort og þá hvernig er unnið með niðurstöður úr ytra mati svo sem samræmdum könnunarprófum og PISA.

Styrkleikar

- Gagna er aflað með aðferðum sem hæfa spurningum sem lagt er upp með.

Tækifæri til umbóta

- Hagnýta öll verkfæri (niðurstöður úr könnunum) í innra mati í þróunaráætlun.
- Nýta niðurstöður úr ytra mati í þróunaráætlun.

Innra mat er samstarfsmiðað og byggir á lýðræðislegum vinnubrögðum

Í rýnihópi kom fram að skólastjóri kynnir áherslur og forgangsöröðun í innra mati. Einnig kom fram að vel er tekið í hugmyndir hagsmunaaðila. Starfsfólk og kennarar ræða um þróun og umbætur í kjölfar innra mats. Þegar gagna er aflað er leitað eftir sjónarmiðum hagsmunaaðila eftir því sem við á.

Í rýnihópi kom fram að viðmælendur könnuðust ekki við að niðurstöður hefðu verið kynntar foreldrum.

Styrkleikar

- Við öflun gagna er leitað eftir sjónarmiðum hagsmunaaðila.
- Hagsmunaaðilar geta haft áhrif í gegnum fulltrúa sína.

Tækifæri til umbóta

- Virkja alla hagsmunaaðila til þátttöku í að ákveða áherslur og forgangsöröðun í innra mati.
- Kynna niðurstöður allra þátta innra mats fyrir öllum hagsmunaaðilum.

Umbótastarf í kjölfar innra mats

Innra mat er opinbert

Í skólanámskrá (ódagsett) og Ársskýrslu skólaárið 2014-2015 (sjá 20. fund fræðslu- og frístundaneftndar) er birt sjálfsmatsáætlun skólans fyrir 2015-2018. Í Áfangaskýrslu um sjálfsmat Grunnskóla Fjallabyggðar 2014-2015 er birt þróunaráætlun fyrir skólaárið 2015-2016. Í greinargerð um innra mat koma ekki fram tengsl við stefnu og markmið skólanámskrár og hver sé tilgangur matsins ásamt samantekt á aðalatriðum og áhersluatriðum matsins.

Niðurstöður innra mats eru kynntar starfsmönnum, kennurum og nemendum. Í rýnihópi kom fram að niðurstöður úr Skólapúlsi voru kynntar á fundi fræðslunefndar. Á sama fundi voru einnig kynntar niðurstöður úr Olweusarkönnun 2014 (fundargerð 18. fundar fræðslu- og frístundaneftdar Fjallabyggðar).

Styrkleikar

- Þróunaráætlun liggur fyrir.
- Fyrir liggja upplýsingar um aðferðir við innra mat og þátttakendur.

Tækifæri til umbóta

- Hafa greinargerð um innra mat skýrt framsetta.
- Birta allar niðurstöður innra mats á heimasíðu.

Innra mat er umbótamiðað

Í Áfangaskýrslu um sjálfsmat 2014-2015 eru teknir saman styrkleikar og veikleikar sem og sameiginleg niðurstaða kennara fyrir tvo þætti í 5. kafla í Gæðagreini 2. Þar eru lagðar til umbætur varðandi námsmat, ábyrgð og árangur nemenda og kennara. Í þróunaráætlun eru skilgreindir ábyrgðaraðilar fyrir umbótum. Ekki liggur fyrir aðgerðaráætlun varðandi umbætur.

Rýnihópar áttu erfitt með að nefna tiltekin atriði sem innra matið hefði leitt til. Í hópi elstu nemenda kom fram að nemendur hefðu fengið skápa og umkvartanir varðandi mat hefðu borið árangur.

Styrkleikar

- Umbótaáætlun er tímasett og með skilgreindum ábyrgðaraðilum.
- Nemendur geta nefnt dæmi um umbætur.

Tækifæri til umbóta

- Bera áætlanir um umbætur undir alla hagsmunaaðila.
- Tilgreina í umbótaáætlun hvenær skal meta hvernig til tókst með aðgerðir.

Svið IV – Skóli án aðgreiningar

Með skóla án aðgreiningar er átt við grunnskóla í heimabyggð eða nærumhverfi nemenda þar sem komið er til móts við náms- og félagslegar þarfir nemenda í almennu skólastarfi með manngildi, lýðræði og félagslegt réttlæti að leiðarljósi.

(Reglugerð nr. 585/2010 um nemendur með sérþarfir í grunnskóla.)

Skólastarf og námsaðstæður í skóla án aðgreiningar

Menning og viðhorf

Skólanámskrá leggur áherslu á að hver nemandi skipti máli og eigi rétt á námi við sitt hæfi óháð innra og ytra atgervi. Foreldrar og starfsmenn í rýnihópum telja skólann starfa í anda skóla án aðgreiningar. Í rýnihópum kemur fram að foreldrar og nemendur hafa ekki komið að gerð sameiginlegrar sýnar skólans. Í vettvangsathugunum sáust jákvæð samskipti allra og viðurkennt að nemendur hafi ólík markmið en lítt sýnilegt að nemendur setji sér markmið í námi eða að markmið nemenda tengist styrkleikum hvers og eins. Væntingar til árangurs voru ekki sýnilega tengdar námi nemenda í vettvangsathugunum.

Styrkleikar

- Í skólanámskrá segir að lögð sé áhersla á að rækta hæfileika hvers og eins og að veita stuðning í námi.
- Í rýnihópum kemur fram jákvætt viðhorf til skóla án aðgreiningar.

Tækifæri til umbóta

- Æskilegt er að allir aðilar skólasamfélagsins komi að því að móta sýn skólans.
- Setja fram sýnilegar væntingar um árangur allra nemenda.

Námskrá og áætlanir

Í skólanámskrá kemur fram að nemendaverndarráð starfar við skólann sem hefur sett sér starfsreglur og ákveðið tíðni funda. Nemendur sem þess þurfa fá sérstakan stuðning. Gerð er einstaklingsáætlun þegar þurfa þykir. Gerð einstaklingsnámskrár er í höndum þroskaþjálfra, aðstoðarkennara sem koma að sérkennslu, umsjónarkennara, oft foreldra og stundum eru stuðningsfulltrúar hafðir með í ráðum. Ekki koma fram bakgrunnsupplýsingar eða greinargóðar upplýsingar um núverandi námsgetu nemenda út frá hæfniviðmiðum aðalnámskrár í þeim einstaklingsnámskrám sem matsmenn skoðuðu.

Einstaklingsnámskrár eru endurmetnar við annaskipti. Fram kom í rýnihópi að foreldrar vildu koma meira að gerð og endurmati einstaklingsnámskrár og kom einnig fram hjá skóla að virkja mætti foreldra betur við markmiðssetningu.

Ekki er sett fram opinberlega heildaráætlun um skipulag sérstaks stuðnings eða áætlun um skimanir, kannanir eða mat sem leggja á fyrir til að greina námsstöðu og félagslega stöðu nemenda. Til er ferli mála vegna erinda frá foreldrum eða kennurum en það er ekki sýnilegt í gögnum skólans.

Styrkleikar

- Nemendur sem þess þurfa eru með einstaklingsnámskrá.

Tækifæri til umbóta

- Útbúa heildaráætlun um skipulag sérstaks stuðnings í skólanum þar sem fram kemur hvernig þarfir eru metnar og hvernig mæta eigi nemendum með sérstakar þarfir í námi.
- Tengja nám í einstaklingsnámskrá við hæfniviðmið í aðalnámskrá.
- Gera ferli mála opinbert og aðgengilegt í gögnum skólans.
- Auka hlutdeild nemenda og foreldra við gerð einstaklingsnámskrár.

Upplýsingamiðlun og samskipti

Skólinn hefur ekki aðgang að sérfræðipjónustu á vegum sveitarfélagsins en sækir þjónustu og ytri ráðgjöf til sérfræðinga svo sem sálfræðings og talmeinafræðings sem koma reglulega. Sérkennari og þroskaþjálfar starfa við skólann sem og iðjuþjálfar. Fram kom að bæta mætti upplýsingar og samskipti við stuðningsfulltrúa vegna náms nemenda með sérþarfir.

Í starfsáætlun kemur fram að stoðteymi starfi við skólann og sjái um skipulag sérkennslu. Á heimasíðu skólans eru greint frá hverjir sinna stoðþjónustu en litlar sem engar upplýsingar eru um hvað í því felst og í skólanámskrá er heldur ekki að finna greinargóðar upplýsingar um hvernig staðið er að stuðningi við nemendur sem þess þurfa eða um tilhögun sérkennslu við skólann.

Gagnkvæmar heimsóknir eru milli leik- og grunnskóla. Skilafundir eru þegar nemendur fara milli skólastiga. Að sögn kennara er ábyrgð á að gögn berist á milli hjá stjórnendum. Móttökuáætlun fyrir nemendur og nemendur með sérþarfir er í skólanámskrá en hópur kennara sem sinnir stuðningi við nemendur kannaðist ekki við hana.

Tilfærsluáætlanir eru ekki unnar. Þeim nemendum sem á þurfa að halda er sérstaklega fylgt eftir með skilafundum við skólaskil.

Styrkleikar

- Við skólann starfa sérfræðingar svo sem sérkennari, þroskaþjálfar og iðjuþjálfar.
- Samskipti eru við leikskólann vegna nemenda sem þurfa sérstakan stuðning.

Tækifæri til umbóta

- Gera upplýsingar um sérfræðipjónustu skólans betur skil í skólanámskrá og á heimasíðu skólans.
- Skrá skipulag um meðferð upplýsinga sem fara milli grunn- og framhaldsskóla vegna nemenda með sérstakar þarfir í námi.
- Gera tilfærsluáætlun (einstaklingsbundna áætlun um skólaskil) þegar við á.
- Huga að upplýsingamiðlun til allra sem sinna námi og koma að skólagöngu nemenda með sérþarfir.

Starfshættir

Mynduð eru teymi um málefni einstaklinga sem þurfa sérstakan stuðning í námi með þátttöku kennara, skólastjórnenda, annarra sérfræðinga og foreldra. Einstaklingsnámskrá nær til námslegra og félagslega markmiða.

Leitað er lausna í samvinnu starfsfólks. Fram kom í báðum rýnihópum kennara að þeir telja ráðgjöf vegna fjölbreyttra þarfa nemenda vera af skornum skammti og þurfi að efla.

Sérkennsla fer að mestu fram inni í bekk á yngsta og miðstigi en á unglíngastigi eru námsver fyrir nemendur þar sem þeir eru í smærri hópum. Umsjón náms nemenda í námsveri er hjá þroskaþjálfara og þar eru einnig tveir stuðningsfulltrúar til staðar fyrir nemendur.

Styrkleikar

- Mynduð eru teymi um málefni einstaklinga sem þurfa sérstakan stuðning í námi með þátttöku starfsmanna, stjórnenda, sérfræðinga og foreldra.
- Sérkennsla fer að mestu fram í námsaðstæðum nemenda, með möguleikum á að vera í smærri hópum.

Tækifæri til umbóta

- Efla ráðgjöf við kennara vegna fjölbreyttra þarfa nemenda.
- Sjá til þess að efla hlut kennslufræðilegrar menntunar við skipulag og stuðning nemenda með sérþarfir.

Styrkleikar og tækifæri til umbóta

Þessi samantekt styrkleika og tækifæra til umbóta er einungis hluti af því sem fram kemur í lok hvers kafla í skýrslunni. Við gerð umbótaáætlunar þarf skólinn og skólanefnd einnig að taka tillit til þeirra tækifæra til umbóta sem sett eru fram í skýrslunni en eru ekki nefnd hér.

Styrkleikar í stjórnun

Stjórnendur leggja rækt við samskipti við nemendur, starfsmenn og foreldra. Stefna skólans er birt í skólanámskrá á heimasíðu og starfsmenn og foreldrar þekkja áherslupætti skólastarfsins. Kennarar sinna kennslu í samræmi við menntun og sérhæfingu. Jafnréttisáætlun sem nær bæði til nemenda og starfsmanna liggur fyrir. Boðað er reglulega til funda samkvæmt fundaáætlun sem nær til alls starfsfólks. Teymi kennara ber ábyrgð á framkvæmd innra mats. Kennarar eru hvattir til að efla sig í starfi.

Skólanámskrá og starfsáætlun eru birtar á heimasíðu og námsáætlanir eru aðgengilegar foreldrum á vef Mentor. Stundatöflur eru samfelldar og frímínútur taka mið af aldri og þroska nemenda. Valgreinar á efsta stigi eru fjölbreyttar. Í skólanum er meðal annars unnið samkvæmt Uppbyggingarstefnunni og ART sem ásamt öðrum áherslupáttum í skólastarfinu stuðlar að góðum starfsanda og jákvæðum skólabrag. Forvarnarstefna og viðbragðsáætlanir svo sem varðandi einelti, óveður og ófærð, slys og dauðsföll liggja fyrir.

Skólaráð fundar reglulega og hefur sett sér starfsáætlun. Upplýsingar um skólaráð ásamt fundargerðum eru á heimasíðu. Foreldrar hafa tækifæri til að taka þátt í skólastarfinu bæði með heimsóknum í bekki og þátttöku í vettvangsferðum. Foreldrar vita hvar þeir geta fengið upplýsingar eða komið ábendingum á framfæri.

Tækifæri til umbóta í stjórnun

- Innleiða með formlegum hætti endurgjöf til kennara í kjölfar reglulegra heimsókna stjórnenda í kennslustundir.
- Móta gildi/ einkunnarorð skólastarfsins í samstarfi við aðila skólasamfélagsins og gera þau sýnileg í skólanum og starfi hans.
- Vinna skólanámskrá og starfsáætlun í samræmi við fyrirmæli í aðalnámskrá grunnskóla frá 2011.
- Birta námsáætlanir opinberlega í starfsáætlun á heimasíðu.
- Birta skipurit og verkaskiptingu stjórnenda í starfsáætlun.
- Vinna verklagsreglur um meðferð ágreiningsmála og eineltismála í starfsmannahópnum.
- Vinna reglur um skjalastjórnun, færslur í Mentor og upplýsingagjöf um nemendur í samræmi við rg. 897/2009.
- Skipuleggja stundatöflur þannig að virkur vikulegur kennslutími nemenda sé í samræmi við viðmiðunarstundaskrá.
- Auka hlutfall valgreina í 8.-10.bekk til samræmis við ákvæði 8. kafla í almennum hluta aðalnámskrár grunnskóla.
- Fastmóta samstarf kennara yngsta stigs milli starfsstöðva.
- Hafa samstarf við önnur skólastig regluleg og skráð sem og samstarf við grenndarsamfélagið.
- Tengja þróunaráætlun stefnu skólans og niðurstöðum úr könnunum.

- Vinna símenntunaráætlun árlega í samræmi við þróunaráætlun og stefnu skólans.
- Endurskoða skólanámskrá með þátttöku allra hagsmunaaðila skólasamfélagsins.
- Endurskoða skólareglur í samræmi við rg. 1040/2011 og virkja nemendur og foreldra í þeirri vinnu.
- Gera grein fyrir hvernig skólinn hyggst ná markmiði forvarnarstefnu um fræðslu til foreldra.
- Kjósa fulltrúa nemenda til tveggja ára í senn í skólaráð.
- Virkja skólaráð í vinnu við stefnumótun og áætlanagerð.
- Kynna opinberlega allar niðurstöður úr innra mati.

Styrkleikar í námi og kennslu

Aðbúnaður nemenda og námsumhverfi er almennt gott. Nemendur koma vel fram og sýna góða hegðun í kennslustundum. Lögð er áhersla á að öllum líði vel í skólanum og hann er með mótaða stefnu um hegðun, samskipti, félagsþroska og heilbrigði. Gagnkvæm virðing ríkir í skólasamfélaginu og sammæli eru um að skólinn leitist við að sinna öllum nemendum án aðgreiningar.

Nemendur hafa vettvang til að koma sjónarmiðum sínum á framfæri. Stefnt er að því að efla áhrif nemenda með þátttöku þeirra í námsnefnd sem fjalla mun um nám og kennslu. Kennarar við skólann eru nær allir með kennsluréttindi og menntaðir kennarar starfa sem aðstoðarkennarar á yngsta- og miðstigi. Skólinn hefur á að skipa sérmenntuðu fagfólki. Skólinn skipuleggur stuðning við nám á fjölbreyttan hátt og unnið er markvisst að því að sinna námi og kennslu allra nemenda án aðgreiningar.

Skólinn nýtir Mentor-skráningakerfi sem gefur foreldrum og nemendum möguleika á að fylgjast með námsáætlunum. Markmiðssetning nemenda er tengd leiðsagnarmati á annaskiptum. Námsaðlögun fer fram með því að nemendur eru með námsefni á mismunandi þyngdarstigum innan bekkjar og einnig gefst nemendum kostur á að stunda nám í ákveðnum fögum í framhaldsskóla.

Tækifæri til umbóta

- Vinna markvisst að því að bæta árangur nemenda.
- Uppfæra verður námsáætlanir svo þær byggi á gildandi aðalnámskrá.
- Birta áætlanir um nám og kennslu opinberlega.
- Samræma námsáætlanir á yngra stigi.
- Setja fram áætlanir með markmiðum um nám á þann hátt að nemendur geti fylgst með og metið eigin árangur í námi.
- Efla þátttöku allra nemenda við að setja fram markmið um nám og kennslu, einnig þegar um er að ræða einstaklingsnámskrá.
- Fylgja eftir markmiðssetningu nemenda.
- Greina betur hvað veldur að nemendur telja skort á aga í tímum.
- Efla val nemenda á öllum stigum.

- Tengja nemendalýðræði við hugtakanotkun hjá nemendum.
- Skipuleggja kennslu og námsverkefni nemenda þannig að þeir hafi meiri möguleika á að vera virkir.
- Efla samstaf nemenda til náms og auka samræður í námi.
- Bekkjarkennarar þurfa að geta sinnt námi allra nemenda óháð stuðningi sem veittur er.
- Sýna í námsvísunum og námsáætlunum hvernig komið er til móts við fjölbreyttar þarfir og áhuga allra nemenda.
- Huga að inntaki þeirrar sérkennslu og því námi sem fram á að fara í námsveri.
- Skrá og gera opinbert hvernig stuðningur og sérkennsla fer fram við skólann.
- Setja fram áætlun um skimanir og kannanir sem skólinn gerir til að meta námsstöðu nemenda og einnig hvaða viðmið eru um árangur og til hvaða úrræða eigi að grípa ef viðmiðum er ekki náð.

Styrkleikar í innra mati

Í skólanámskrá er umfjöllun um leiðir sem skólinn fer við að meta innra starf sem nær til helstu þátta í skólastarfinu. Fyrir liggja viðmið um helstu markmið og gerð er grein fyrir hvernig þau eru metin. Gagna er aflað með aðferðum sem hæfa spurningum og við öflun þeirra er leitað eftir sjónarmiðum hagsmunaaðila. Hagsmunaaðilar geta haft áhrif í gegnum fulltrúa sína.

Þróunaráætlun liggur fyrir og þar koma fram upplýsingar um aðferðir við innra mat og þátttakendur.

Umbótaáætlun er tímasett og með skilgreindum ábyrgðaraðilum. Nemendur geta nefnt dæmi um umbætur.

Tækifæri til umbóta í innra mati

- Taka upp mat á kennslu með skipulögðum hætti.
- Fylgja eftir breytingum á kennsluháttum með mati.
- Gera grein fyrir hvernig unnið er með niðurstöður úr samræmdum könnunarprófum og PISA.
- Tengja með skýrum hætti markmið í skólanámskrá og þróunaráætlun.
- Hagnýta öll verkfæri (niðurstöður úr könnunum) í innra mati og þróunaráætlun.
- Nýta niðurstöður úr ytra mati í innra mati og þróunaráætlun.
- Virkja alla hagsmunaaðila til þátttöku í að ákveða áherslur og forgangsröðun í innra mati.
- Kynna niðurstöður allra þátta innra mats fyrir öllum hagsmunaaðilum.
- Hafa greinargerð um innra mat skýrt framsetta.
- Birta allar niðurstöður innra mats á heimasíðu.
- Bera áætlanir um umbætur undir alla hagsmunaaðila.
- Tilgreina í umbótaáætlun hvenær skal meta hvernig til tókst með aðgerðir.

Styrkleikar skóla án aðgreiningar

Viðhorf og skipulag starfs skólans lýsa áherslu á skóla án aðgreiningar þar sem leitast er við að rækta hæfileika hvers og eins og að veita stuðning í námi. Hjá viðmælendum kom fram jákvætt viðhorf til skóla án aðgreiningar. Sérmenntað starfsfólk svo sem sérkennari, þroskaþjálfar og iðjuþjálfar starfa við skólann. Gerð er einstaklingsnámskrá fyrir nemendur sem fá sérstakan stuðning í námi og mynduð eru teymi um þeirra málefni með samstarfi foreldra og starfsmanna skólans. Sérkennsla fer að mestu fram í námsaðstæðum nemenda, með möguleikum á að vera í smærri hópum.

Tækifæri til umbóta

- Æskilegt er að allir aðilar skólasamfélagsins komi að því að móta sýn skólans.
- Setja fram sýnilega væntingar um árangur allra nemenda.
- Útbúa heildaráætlun um skipulag sérstaks stuðnings í skólanum þar sem fram kemur hvernig þarfir eru metnar og hvernig mæta eigi nemendum með sérstakar þarfir í námi.
- Tengja nám í einstaklingsnámskrá við hæfniviðmið í aðalnámskrá.
- Gera ferli mála opinbert og aðgengilegt í gögnum skólans.
- Auka hlutdeild nemenda og foreldra við gerð einstaklingsnámskrár.
- Gera upplýsingar um sérfræðipjónustu skólans betur skil í skólanámskrá og á heimasíðu skólans.
- Skrá skipulag um meðferð upplýsinga sem fara milli grunn- og framhaldsskóla vegna nemenda með sérstakar þarfir í námi.
- Gera tilfærsluáætlun (einstaklingsbundna áætlun um skólaskil) þegar við á.
- Huga að upplýsingamiðlun til allra sem sinna námi og koma að skólagöngu nemenda með sérþarfir.
- Efla ráðgjöf við kennara vegna fjölbreyttra þarfa nemenda.
- Sjá til þess að efla hlut kennslufræðilegrar menntunar við skipulag og stuðning nemenda með sérþarfir.

Frekari greining Grunnskóla Fjallabyggðar

Tafla 1 sýnir niðurstöður á þeim þáttum sem til skoðunar voru í ytra mati.

Litirnir sem notaður er í töflunni standa fyrir eftirfarandi kvarða:

- D → 1,0 – 1,5 = rautt – mikil umbótaþörf á flestum eða öllum þáttum. Óviðunandi verklag, uppfyllir ekki viðmið um gæðastarf á mörgum mikilvægum þáttum.
- C → 1,6 – 2,5 = gult – meiri veikleikar en styrkleikar. Viðunandi verklag, uppfyllir viðmið um gæðastarf að mörgu leyti, einhverjir mikilvægir þættir sem þarfnast úrbóta.
- B → 2,6 – 3,5 = ljósgrænt – meiri styrkleikar en veikleikar. Gott verklag, flestir þættir í samræmi við lýsingu á gæðastarfi.
- A → 3,6 – 4 = grænt – flestir eða allir þættir sterkir. Mjög gott verklag sem samræmist fyllilega lýsingu um gæðastarf.

Stjórnun			Nám og kennsla			Innra mat	
Fagleg forysta	Stefnumótun og skipulag	Samskipti heimila og skóla	Nám og námsaðstæður	Þáttt. og ábyrgð nemenda	Námsaðlögun	Framkvæmd innra mats	Umbótastarf í kjölfar innra mats
Stjórnandinn sem leiðtogi	Starfs áætlun og skólanámskrá	Skólaráð, foreldrafélag	Inntak og árangur	Lýðræðisleg vinnubrögð	Nám við hæfi allra nemenda	Kerfisbundið og samofið daglegu skólastarfi	Opinbert
Stjórnun stofnunar	Skóladagur nemenda	Þáttt. foreldra í skólastarfi og upplýsingamiðlun	Skipulag náms og námsumhverfi	Ábyrgð og þátttaka	Stuðningur við nám	Markmiðs bundið	Umbótamiðað
Faglegt samstarf	Verklagsreglur og áætlanir		Kennslu-hættir og gæði kennslu			Byggir á traustum og fjölbreyttum upplýsingum	
Skólaþróun			Námshættir og námsvitund			Samstarfsm. og byggir á lýðræðisl. vinnubr.	

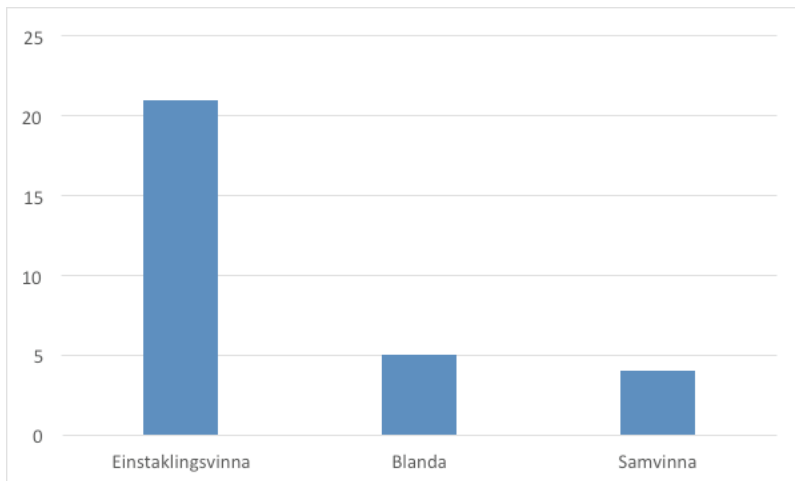
Tafla 1. Styrkleikar og veikleikar matsþátta

Greining kennslustunda

Matsmenn mátu 30 kennslustundir þar sem álíka fjöldi var metinn að þar mætti bæta og að þær væru góðar. Engin kennslustund var metin óviðunandi og engin kennslustund var metin frábær.

Samvinna og einstaklingsvinna

Við skráningu á kennslustundum er litið til þess hvort nám nemenda sé markvisst skipulagt á þann hátt að nemendur vinni einir við hvers kyns verkefni eða hvort um samvinnu eða samræður um námið sé að ræða.



Mynd 1. Yfirlit yfir samvinnu og einstaklingsvinnu nemenda í metnum kennslustundum.

Nemendur vinna einir í 70% af þeim kennslustundum sem metnar voru.

Notkun upplýsingatækni

Nemendur eða hluti nemenda notar upplýsingatækni í fjórum kennslustundum af 30 sem matsmenn heimsóttu. Kennarar nýttu upplýsingatækni að einhverju marki til kennslu í þremur af þessum stundum.

Kennsluathafnir

Kennsluáherslur kennara eru greindar í það sem kalla má fræðandi, leiðbeinandi eða blöndu af hvoru-tveggja. Fræðandi athafnir tengjast því sem kallað er bein yfirfærsla og leiðbeinandi kennsluathafnir eru oft tengdar hugtakinu hugsmíðihyggju eins og gert er í Hvítbók um umbætur í menntun.

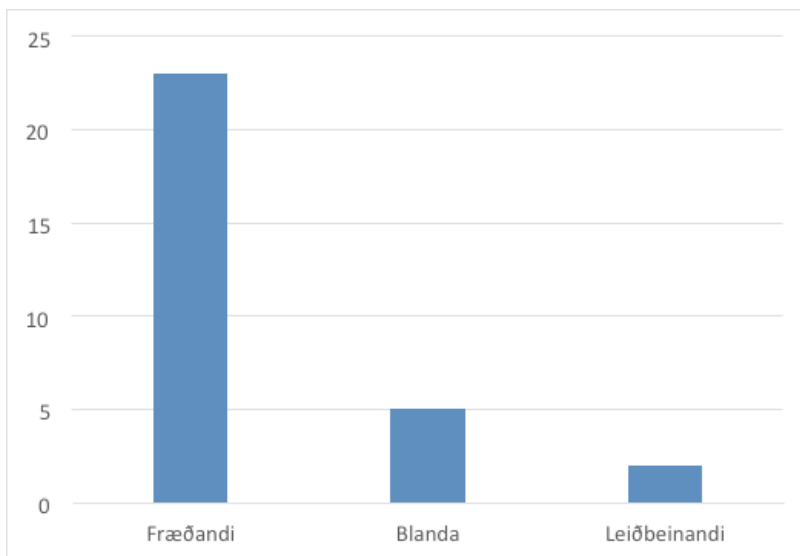
Fræðari-bein kennsla

Kennarinn er fyrst og fremst í að miðla efni, staðreyndum og hugtökum. Kennsluathafnir eru að útskýra, sýna og spyrja. Ef spurt þá eru það spurningar sem kalla oftast á eitt rétt svar. Vinna við verkefni og vinnubækur mótast af því að taka á móti staðreyndum og setja þær fram á ákveðinn hátt, ein þekkt lausn. Námsfernið er í forgrunni.

Leiðbeinandi-hugsmíðihyggja

Kennarinn stýrir framvindu kennslustunda en leggur áherslu á krefjandi spurningar og lausnaleit sem reynir á rökhugsun nemenda (lýsa, leggja mat á, bera saman, draga ályktanir og/eða setja fram tilgátur) eða opin/skapandi viðfangsefni þar sem hægt er að velja úr nokkrum þekktum lausnum. Eða kennari leggur áherslu á frumkvæði og ábyrgð nemenda með skipulagi á námsathöfnum þar sem engin lausn er fyrirfram þekkt. Áhersla er á námsferlið sem leið (og leiðir) til náms frekar en námsefnið einvörðungu.

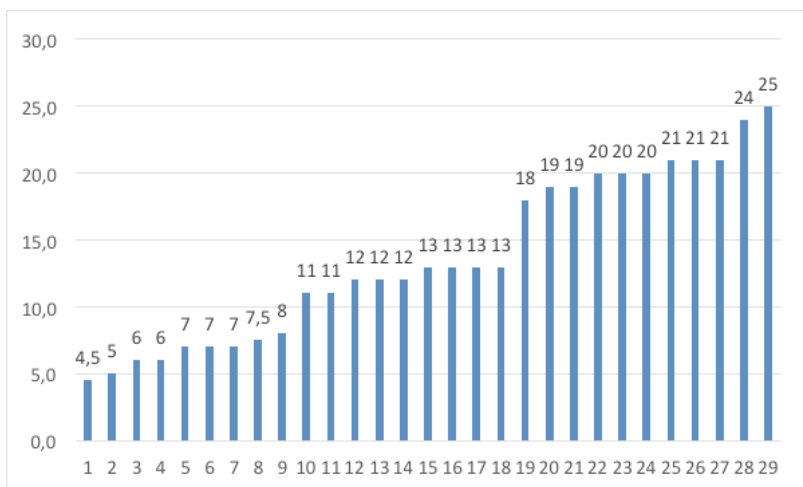
Nemandinn er í forgrunni og hann er virkur í að athuga, rannsaka og draga ályktanir. Áhugi nemenda og forvitni er driffjöður námsathafna. Kennarinn skapar námsaðstæður og tækifæri nemenda til þátttöku, hann sér um að bjargir séu til staðar og veitir endurgjöf meðan á námi stendur.



Mynd 2. Yfirlit yfir kennsluathafnir í metnum kennslustundum.

Í 77% kennslustunda voru kennsluathafnir kennara fræðandi, sem einkennast af beinni yfirfærslu.

Hópastærð, fjöldi nemenda á kennara



Mynd 3. Fjöldi nemenda í metnum kennslustundum á hvern kennara í almennri kennslu.

Skráð er hve margir nemendur eru á hvern menntaðan kennara í hverri metinni kennslustund. Y-ás myndarinnar sýnir fjölda nemenda og x-ás hverja metna kennslustund. Stundir við sérkennslu eru ekki teknar með.

Matsblað kennslustundar		Vettvangsathugun í kennslustund
Bekkur:	Dags./vikud.:	Kl.(upphaf og lok):
Námsgrein:	Fjöldi nemenda í stundinni:	Nám byggir á: Samvinnu nemenda / Einstaklingsvinnu/Blanda
Kennari/ar:	Fjöldi nemenda í sérúrræði utan stofu:	Nota nemendur UT við nám: J/N
Aðrir fullorðnir, fjöldi:	Kennsluáherslur: Fræðandi/Leiðbeinandi/Blanda	Nota kennarar UT við kennslu: J/N
Matspáttur:	Vísbendingar:	
Skipulag í skólastofunni/ kennsluaðstæður:	Námsgögn og umhverfi styðja við nám og kennslu allra nemenda.	
Framvinda kennslustundarinnar:	Kennslustundin er vel skipulögð, vel uppbyggð og tíminn vel nýttur.	
Markmið, mat og endurgjöf:	Kennslan byggir á faglegri þekkingu kennara. Markmið stundarinnar eru skýrt sett fram og kynnt nemendum. Viðmið um árangur eru sýnileg. Endurgjöf er leiðbeinandi, regluleg, markviss og leiðir til framfara. Námsmat er fjölbreytt. Nemendur þjálfast í sjálfsmati og taka þátt í að meta eigin árangur.	
Samskipti og samstarf:	Borin er virðing fyrir fjölbreytileika og mismunandi þörfum, hæfileikum og einkennum nemenda. Samskipti eru jákvæð og einkennast af virðingu. Nemendur koma vel fram og taka tillit til annarra. Samvinna og samstarf er markvisst þjálfað og notað.	
Kennsluaðferðir og vinnutilhögun:	Kennsla er skipulögð þannig að hún hæfi öllum nemendum. Nemendur hafa val um verkefni og verkefni eru krefjandi. Verkefni eru heildstæð og samþætt. Allir nemendur taka virkan þátt. Kennsluhættir og vinnubrögð eru fjölbreytt og hæfa verkefnum. Nemendur þjálfast í að vinna sjálfstætt, í samvinnu og að beita fjölbreyttum námsaðferðum. Nemendum er kennt að setja sér eigin markmið í námi. Nemendur nýta mismunandi leiðir til að afla sér þekkingar og leikni, m.a. upplýsinga- og samskiptatækni. Nemendur fá þjálfun í að koma sjónarmiðum sínum á framfæri.	
Námsaðlögun:	Kennsla er löguð að mati á stöðu nemenda. Verkefni eru krefjandi og í samræmi við námsmarkmið hvers og eins. Nám nemenda tekur mið af áhuga þeirra og hæfileikum. Nemendahópar vinna að mismunandi verkefnum með fjölbreyttum aðferðum. Nemendur geta valið sér námsaðferðir eftir viðfangsefni eða eigin námsstíl.	
Grunnþættir menntunar:	Læsi, sjálfbærni, heilbrigði og velferð, lýðræði og mannréttindi, jafnrétti, sköpun; eru þessir þættir sýnilegir í stundinni?	
Tvö atriði sem tókust vel eða voru vel gerð í stundinni og eitt sem má bæta.		
Mat á stundinni: Frábær – Góð – Má bæta – Óviðunandi		

Heimildir

Aðalnámskrá grunnskóla: almennur hluti. (2011). Reykjavík: Mennta- og menningarmálaráðuneytið.

Aðalnámskrá grunnskóla: greinasvið. (2013). Reykjavík: Mennta- og menningarmálaráðuneytið.

Björk Ólafsdóttir. (2011). Innra mat grunnskóla: leiðbeiningar og viðmið fyrir mat sveitarfélags á innra mati grunnskóla. Reykjavík: Samband íslenskra sveitarfélaga.

Fjallabyggð. Slóðin er: <http://www.fjallabyggd.is>

Grunnskóli Fjallabyggðar. Slóðin er: <http://grunnskoli.fjallabyggd.is/is>

Hrönn Pétursdóttir. (2007). Sameiginleg framtíðarsýn fyrir grunnskólastarfið 2007-2020. Reykjavík: Félag grunnskólakennara, Samband íslenskra sveitarfélaga og Skólastjórafélag Íslands.

Lög um grunnskóla, nr. 91/2008.

Menntamálaráðuneytið. 1997. Sjálfsmat skóla. Slóðin er: http://brunnur.stjr.is/mrn/utgafuskra/utgafa.nsf/xsp/.ibmmodres/domino/OpenAttachment/mrn/utgafuskra/utgafa.nsf/8-F7A17F4C22D2832002576F00058D40C/Attachment/sjalpsm_skola_97.pdf

Reglugerð nr. 584/2010 um sérfræðiþjónustu sveitarfélaga við leik- og grunnskóla og nemendaverndarráð í grunnskólum. Slóðin er: <http://www.reglugerd.is/interpro/dkm/WebGuard.nsf/key2/584-2010>

Reglugerð nr. 585/2010 um stuðning við nemendur með sérþarfir í grunnskóla. Slóðin er: <http://www.menntamalaraduneyti.is/frettir/allar-rettarheimildir/nr/5540>

Reglugerð nr. 1040/2011 um ábyrgð og skyldur aðila skólasamfélagsins í grunnskólum. Slóðin er: <http://www.menntamalaraduneyti.is/frettir/Frettatilkynningar/nr/6347>

Reglugerð nr. 1157/2008 um skólaráð við grunnskóla. Slóðin er: <http://www.reglugerd.is/interpro/dkm/WebGuard.nsf/key2/1157-2008>

Gögn um samræmd próf unnin úr gagnagrunni Menntamála.

